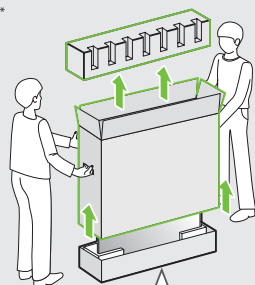


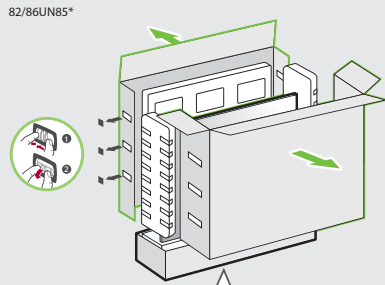
1-A  
75UN85\*

75UN85\*

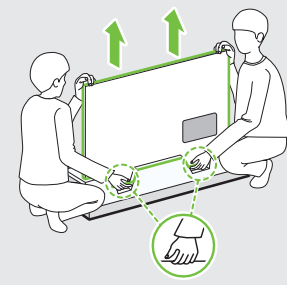


1-B  
82/86UN85

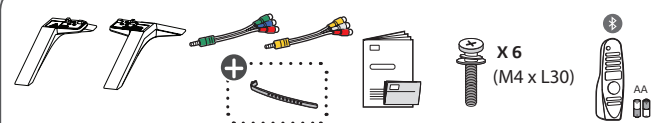
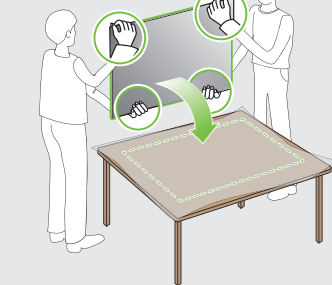
82/86UN85



2



3



**English** • Read **Safety and Reference**.

Русский • Прочтите **Руководство по технике безопасности**.

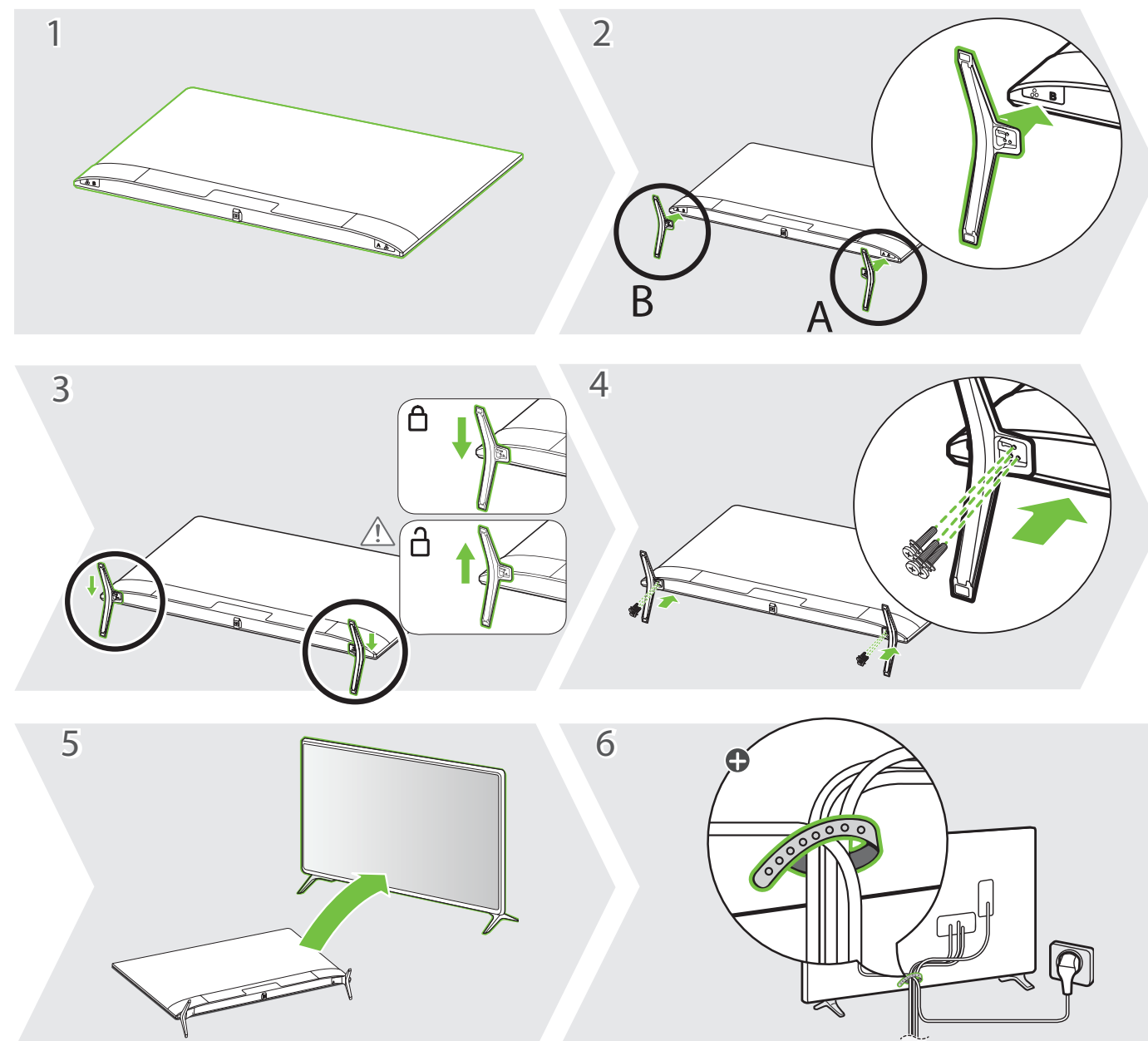
Українська · Прочитайте "Правила безпеки та довідкова інформація".

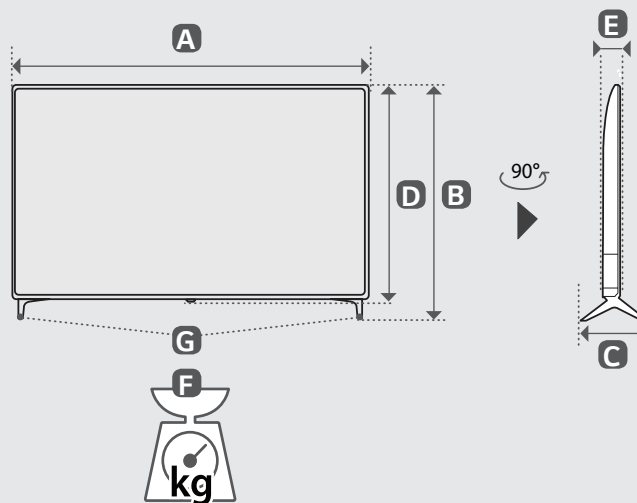
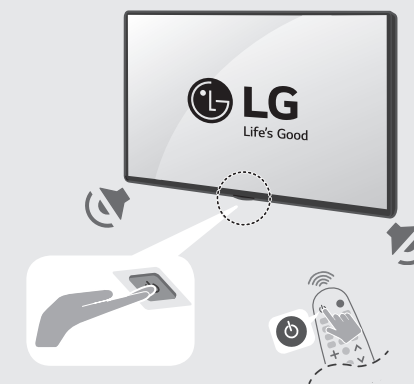
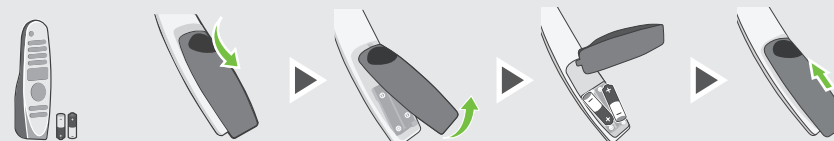
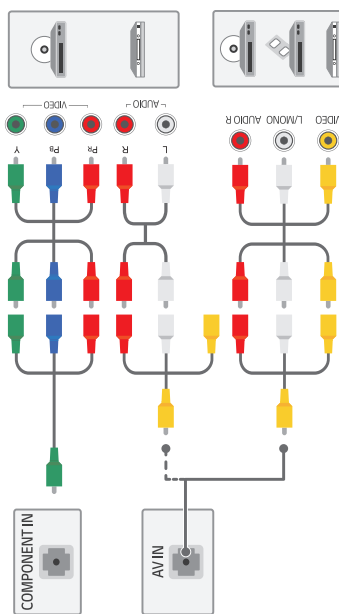
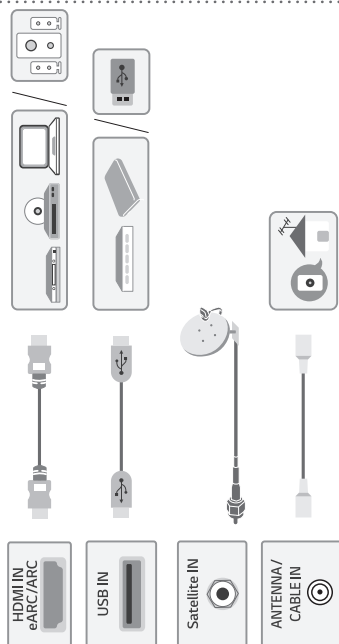
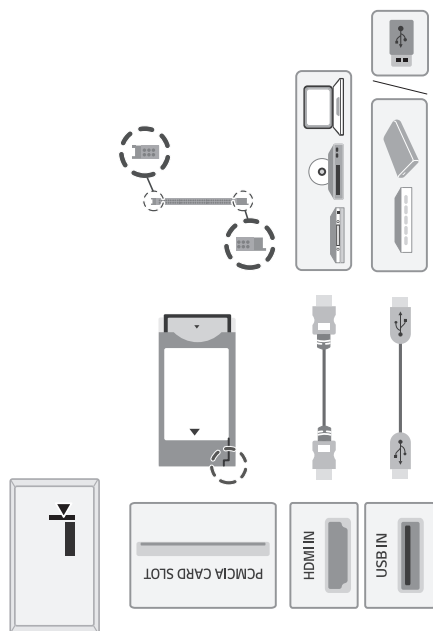
Қазақша · Қауіпсіздік нұсқаулығын оқыңыз.

**O'zbekcha** • Xavfsizlik bo'yicha ko'rsatmalar va havolalar'ni o'qib chiqing.

**Монгол** · Аюулгүй ажиллагааны зааварчилгааг уншина уу.

⊕ : Depending on model / В зависимости от модели / Залежно від моделі / Үлгіге байланысты / Rusumiga qarab / Загвараас хамаарна





	A	B	C	D	E	F	F - G
	(mm)					(kg)	
75UN85003LA 75UN85006LA	1693	1037	333	978	88.8	35.4	34.6
82UN85003LA 82UN85006LA	1850	1128	333	1068	89.9	47.0	46.2
86UN85003LA 86UN85006LA	1943	1178	333	1118	93.3	45.0	44.2
Требования к электропитанию Вимоги до електроживлення Електротүтыну шарттары			AC 100-240 V ~ 50 / 60 Hz				

# ГАРАНТИЙНЫЙ ТАЛОН РУКОВОДСТВО ПОЛЬЗОВАТЕЛЯ

Руководство по технике безопасности

## LED-телевизор\*

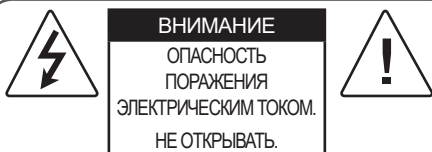
---

\* В LED-телевизоре LG установлен ЖК-дисплей со светодиодной подсветкой.


Перед началом эксплуатации устройства  
внимательно прочтите настоящее руководство  
и сохраните его для будущего использования.




# Предупреждение! Правила по технике безопасности



**ВНИМАНИЕ:** для СНИЖЕНИЯ РИСКА ПОРАЖЕНИЯ ЭЛЕКТРИЧЕСКИМ ТОКОМ НЕ СНИМАЙТЕ КРЫШКУ (или ЗАДНЮЮ ПАНЕЛЬ). ВНУТРИ НЕТ КОМПОНЕНТОВ, КОТОРЫЕ МОГЛИ БЫ ОБСЛУЖИВАТЬСЯ ПОЛЬЗОВАТЕЛЕМ. ОБРАТИТЕСЬ К КВАЛИФИЦИРОВАННОМУ СПЕЦИАЛИСТУ ПО ОБСЛУЖИВАНИЮ.

 Этот символ предупреждает пользователя о наличии внутри корпуса устройства неизолированных компонентов с опасным напряжением, величины которого может оказаться достаточно для поражения электрическим током.

 Этот символ предупреждает пользователя о важных инструкциях по эксплуатации и обслуживанию, указанных в документации, которая прилагается к устройству.

**ПРЕДУПРЕЖДЕНИЕ :** ЧТОБЫ СНИЗИТЬ РИСК ВОЗНИКНОВЕНИЯ ПОЖАРА ИЛИ ПОРАЖЕНИЯ ЭЛЕКТРИЧЕСКИМ ТОКОМ, ОБЕРЕГАЙТЕ УСТРОЙСТВО ОТ ДОЖДЯ И ВЛАГИ.

- ВО ИЗБЕЖАНИЕ ВОЗГОРАНИЯ НЕ РАЗМЕЩАЙТЕ РЯДОМ С УСТРОЙСТВОМ СВЕЧИ ИЛИ ДРУГИЕ ИСТОЧНИКИ ОТКРЫТОГО ОГНЯ.
- **Не размещайте телевизор и пульт ДУ в следующих местах:**
  - Под воздействием прямого солнечного света;
  - В местах с повышенной влажностью, например, в ванной комнате;
  - Вблизи источников тепла, например: печей, обогревателей и др.;
  - Вблизи кухонных столов или увлажнителей, где на них может попасть пар или масло;
  - В местах, не защищенных от дождя или ветра;
  - Не допускайте попадания на устройство капель или брызг жидкостей, а также не ставьте предметы с жидкостями, например: вазы, чашки и т. д. на устройство или над ним (например, на полках над устройством);
  - Возле воспламеняемых веществ, например, бензина или свечей. Не подвергайте телевизор непосредственному воздействию кондиционера;
  - Не устанавливайте устройство в местах большого скопления пыли.

В противном случае это может привести к возгоранию, поражению электрическим током, взрыву, а также неправильной работе или деформации устройства.

## • Вентиляция

- Устанавливайте телевизор в местах с надлежащей вентиляцией. Не устанавливайте телевизор внутри ограниченного пространства, например, в шкафу.
- Не устанавливайте устройство на ковёр или подушку.
- Не накрывайте устройство тканью или другими материалами, когда оно включено.
- Не прикасайтесь к вентиляционным отверстиям. При длительном просмотре телевизора они могут сильно нагреться.
- Не допускайте физического или механического воздействия на кабель питания, а именно: перекручивания, завязывания, перегибания кабеля. Обращайте особое внимание на вилки, розетки и места соединения кабеля питания с устройством.
- Не перемещайте телевизор, если к розетке подключен кабель питания.
- Не используйте кабель питания, если он поврежден или неплотно вставлен в розетку.
- Отключая кабель питания, держите его за вилку. Не тяните за кабель питания, чтобы отключить телевизор.
- Не подключайте слишком много устройств к одной сетевой розетке. Это может привести к возгоранию или поражению электрическим током.
- **Отключение устройства от питания**
  - Средством для отключения устройства от питания служит вилка кабеля питания. На случай возникновения экстренных ситуаций доступ к сетевой вилке должен оставаться свободным.
- Не разрешайте детям забираться на телевизор или держаться за него. Телевизор может упасть, что может привести к тяжелым травмам.

## • Заземление наружной антенны (может отличаться в зависимости от страны):

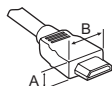
- Если установлена наружная антенна, соблюдайте следующие меры предосторожности. Система наружной антенны не должна располагаться возле воздушных линий электропередачи или других электрических систем освещения или питания, а также в местах возможного контакта с такими линиями электропередачи или сетями питания. Несоблюдение этого требования может привести к летальному исходу или серьезным травмам.

- **Заземление** (кроме устройств без заземления)
  - Телевизор с заземленной вилкой с тремя контактами следует подключать к заземленной розетке с тремя контактами. Для предотвращения возможного поражения электрическим током убедитесь, что подключен провод заземления.
- Не прикасайтесь к устройству или антенне во время грозы. Возможно поражение электрическим током.
- Убедитесь, что кабель питания плотно вставлен в телевизор и настенную розетку. Несоблюдение этого требования может привести к повреждению вилки и розетки, а в некоторых случаях и к возгоранию.
- Не вставляйте в устройство металлические или воспламеняемые предметы. Если в устройство попал посторонний предмет, отключите кабель питания и обратитесь в сервисный центр.
- Не прикасайтесь к свободному концу подключенного кабеля питания. Возможно поражение электрическим током.
- **В любом из перечисленных ниже случаев немедленно отключите устройство от питания и обратитесь в местный сервисный центр.**
  - Устройство было повреждено.
  - При попадании в устройство (например, адаптер переменного тока, кабель питания или телевизор) воды или другого вещества.
  - При появлении запаха дыма или других запахов, исходящих от телевизора.
  - Во время грозы или если устройство не планируется использовать длительное время.

Даже если телевизор выключен с помощью пульта ДУ или кнопки, он все равно остается подключенным к источнику питания, пока не отсоединен кабель питания.
- Не используйте возле телевизора высоковольтное электрооборудование (например, электромухобойку). В результате устройство может быть повреждено.
- Не пытайтесь каким-либо способом модифицировать данное устройство без письменного разрешения компании LG Electronics. Возможно случайное возгорание или поражение электрическим током. Обратитесь в местный сервисный центр для обслуживания или ремонта. Несанкционированная модификация может лишить пользователя гарантии на устройство.
- Используйте дополнительные устройства/аксессуары, одобренные компанией LG Electronics. Несоблюдение этого требования может привести к возгоранию, поражению электрическим током, неправильной работе или повреждению устройства.
- Не разбирайте адаптер переменного тока и кабель питания. Это может привести к пожару или поражению электрическим током.
- Пользуйтесь адаптером осторожно, не допускайте его падения и не подвергайте ударам. Удары могут привести к повреждению устройства.
- Чтобы снизить риск возгорания или поражения электрическим током, не прикасайтесь к телевизору руками. Если контакты кабеля питания влажные или покрыты пылью, полностью просушите вилку или сотрите с нее пыль.
- **Батарейки**
  - Храните аксессуары (батарейки и т. д.) в безопасном месте, недоступном для детей.
  - Не замыкайте, не разбирайте батарейки и не подвергайте их чрезмерному нагреванию. Не утилизируйте батарейки путем сжигания. Элементы питания не должны подвергаться нагреву от прямых солнечных лучей, огня или электрических обогревателей.
  - Внимание: В случае установки батарей недопустимого типа существует опасность возгорания или взрыва.
- **Перемещение**
  - Перед перемещением устройства убедитесь, что оно выключено и отключено от сети, а все кабели отсоединены. Для перемещения больших телевизоров может потребоваться 2 человека. Не давите на переднюю панель телевизора и не нагружайте ее. В противном случае это может привести к повреждению устройства, возгоранию или травме.
- Держите влагопоглощающий упаковочный материал и виниловую упаковку в месте, недоступном для детей.
- Не подвергайте устройство ударам и не допускайте падения на него посторонних предметов. Не допускайте падения на экран телевизора каких-либо предметов.
- Не нажимайте сильно на панель рукой или острым предметом (гвоздем, карандашом или ручкой). Не царапайте панель. Это может привести к повреждениям экрана.
- **Очистка**
  - Перед очисткой отключите кабель питания. Затем осторожно протрите устройство мягкой/сухой тканью. Не распыляйте воду или другие жидкости непосредственно на телевизор. Не используйте очистители для стекол, освежители воздуха, средства для уничтожения насекомых, смазочные вещества, восковую полировальную пасту (автомобильную или промышленную), абразивные средства, растворители, бензол, спирт и т. п. вещества, которые могут повредить устройство и его панель. Это может привести к поражению электрическим током или повреждению устройства.

## Подготовка

- Инициализация нового телевизора может занять несколько минут при его первом включении после приобретения.
- Изображения изделия могут отличаться от Вашего телевизора.
- Экранное меню Вашего телевизора может незначительно отличаться от приведенных изображений.
- Доступные меню и параметры могут отличаться в зависимости от используемого источника входа или модели устройства.
- В дальнейшем функции устройства могут быть изменены без уведомления.
- Доступ к устройству и розетке должен оставаться свободным. В некоторых устройствах нет кнопки вкл./выкл. Их выключают с помощью отсоединения кабеля питания.
- Комплектация устройства может отличаться в зависимости от модели.
- Технические характеристики устройства или содержимое данного «Руководства» могут быть изменены без предварительного уведомления с целью улучшения функций устройства.
- Для обеспечения оптимального соединения кабеля HDMI и USB-устройства должны иметь корпус разъема толщиной не более 10 мм и шириной не более 18 мм. Используйте удлинитель, который поддерживает USB 2.0, если кабель USB или флеш-накопитель USB не вставляется в порт USB на Вашем телевизоре.



\*A ≤ 10 мм

\*B ≤ 18 мм

- Используйте сертифицированный кабель с логотипом HDMI.
- При использовании не сертифицированного кабеля HDMI экран может отображаться неправильно или может возникнуть ошибка подключения.
- Рекомендуемые типы кабелей HDMI
  - Сверхскоростной кабель HDMI®/TM (3 м или короче).

## Принадлежности, приобретаемые отдельно

Отдельные элементы могут быть изменены или модифицированы без уведомления. Для приобретения этих принадлежностей обратитесь к дилеру. Данные устройства работают только с совместимыми моделями.

Название модели или ее конструкция может изменяться в зависимости от функциональных обновлений, решения производителя или от его политики.

### Пульт ДУ Magic

(в зависимости от модели).

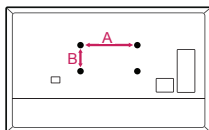
MR20GA

Проверьте в технических характеристиках беспроводного модуля, поддерживает ли Ваша модель телевизора Bluetooth, чтобы узнать, можно ли его использовать с пультом ДУ Magic.

## Кронштейн для настенного крепления

(в зависимости от модели).

Убедитесь в том, что винты и настенный кронштейн соответствуют стандартам VESA. В следующей таблице приведены стандартные габариты для комплектов настенного крепления.



<b>Модель</b>	43UN71* 43/50UN73* 43/50UN74* 43/50UN80* 43UN81* 50UN81*	49/55UN71* 49/55UN73* 49/55UN74* 55UN80* 55UN81*
<b>VESA (A x B) (мм)</b>	200 x 200	300 x 300
<b>Стандартный винт</b>	M6	M6
<b>Количество винтов</b>	4	4
<b>Кронштейн для настенного крепления</b>	LSW240B MSW240	OLW480B MSW240
<b>Модель</b>	60/65UN71* 65UN73* 65UN74* 65UN80* 65UN81* 65UN85*	70/75UN71* 70UN73* 75UN81* 75/82/86UN85*
<b>VESA (A x B) (мм)</b>	300 x 300	600 x 400
<b>Стандартный винт</b>	M6	M8
<b>Количество винтов</b>	4	4
<b>Кронштейн для настенного крепления</b>	OLW480B	LSW640B

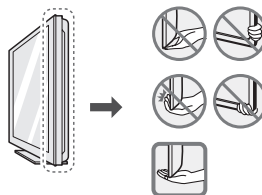
## Поднятие и перемещение

Во избежание повреждения и для обеспечения безопасной транспортировки (независимо от типа и размера телевизора) перед поднятием или перемещением телевизора ознакомьтесь со следующими инструкциями.

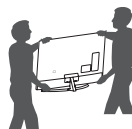
- Телевизор предпочтительно перемещать в оригинальной коробке или упаковочном материале.
- Перед поднятием или перемещением телевизора отключите кабель питания и все остальные кабели.
- Во избежание царапин, когда Вы держите телевизор, экран должен быть направлен в сторону от Вас.



- Крепко удерживайте верхнюю и нижнюю части корпуса телевизора. Не нажимайте на экран и на области решетки динамика.



- Большой телевизор должны переносить не менее 2-х человек.
- При транспортировке телевизора в руках удерживайте его, как показано на следующем рисунке.



- При транспортировке не подвергайте телевизор тряске или избыточной вибрации.
- При транспортировке держите телевизор вертикально, не ставьте его на бок и не наклоняйте влево или вправо.
- Не оказывайте чрезмерного давления на каркас рамы, ведущего к ее сгибанию/деформации, так как это может привести к повреждению экрана.
- При обращении с телевизором будьте осторожны, чтобы не повредить выступающие кнопки.

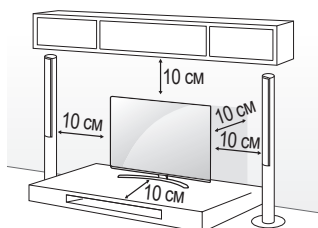


- Избегайте касания экрана, так как это может привести к его повреждению.
- Для предотвращения появления царапин при подсоединении подставки к телевизору, положите его на стол экраном вниз, подложив мягкую ткань или упаковочный пакет.

## Установка на столе

1 Поднимите и вертикально установите телевизор на столе.

- Оставьте зазор минимум 10 см от стены для достаточной вентиляции.



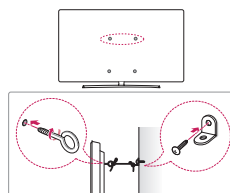
(в зависимости от модели).

2 Подключите кабель питания к розетке.



- Не наносите посторонние вещества (масла, смазочные вещества и т. п.) на поверхность винта при сборке устройства. (Это может привести к повреждению устройства).
- При установке телевизора на подставку нужно предпринять меры по предотвращению его опрокидывания. При несоблюдении указанных мер предосторожности устройство может упасть, что может привести к травмам.
- Для обеспечения безопасности и увеличения продолжительности срока службы устройства, не используйте детали, не одобренные изготовителем.
- Какие-либо повреждения или ущерб, вызванные использованием деталей, не одобренных производителем, не являются гарантийным случаем.
- Убедитесь, что винты правильно вставлены и надежно затянуты. (Если они не будут надежно затянуты, телевизор может наклониться вперед после установки). Не затягивайте винты слишком сильно, иначе они могут быть затянуты неправильно или повреждены.

## Закрепление телевизора на стене

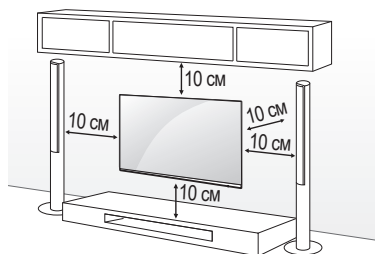


(в зависимости от модели).

- 1 Вставьте и затяните болты с ушками или болты кронштейнов ТВ на задней панели телевизора.
    - Если в местах для болтов с ушками уже установлены другие болты, то сначала выкрутите их.
  - 2 Закрепите кронштейны на стене с помощью болтов. Совместите кронштейн и болты с ушками на задней панели телевизора.
  - 3 Крепким шнуром надежно привяжите болты с ушками к кронштейнам. Убедитесь в том, что шнур расположен горизонтально.
- Используемая для крепления поверхность должна быть достаточно устойчивой и прочной.
  - Кронштейны, винты и шнуры не входят в комплект поставки. Дополнительные аксессуары можно приобрести у местного дилера.

# Крепление на стене

Прикрепите настенный кронштейн (приобретается отдельно) к задней поверхности телевизора и зафиксируйте его на стене, выравнивая по уровню. Для монтажа на стену из непрочных материалов, обязательно обратитесь к квалифицированному специалисту по монтажу и строительству. Для крепления телевизора к стене, компания LG Electronics рекомендует вызывать квалифицированного мастера. Рекомендуется использовать кронштейн для настенного крепления LG. Кронштейн для настенного крепления LG обеспечивает удобство настройки положения с подключенными кабелями. Если Вы используете кронштейн для настенного крепления другого производителя, рекомендуется использовать кронштейн, который обеспечивает надежное крепление устройства на стене и наличие достаточного места за устройством для удобного подсоединения всех внешних устройств. Рекомендуется подключать все кабели до установки фиксированных настенных креплений.

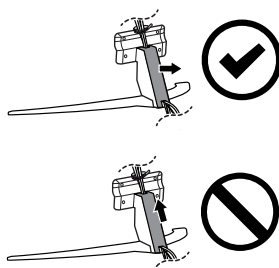


(в зависимости от модели).



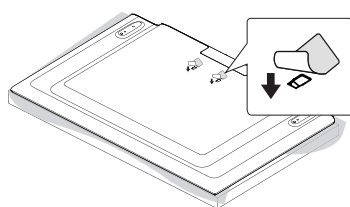
- Перед установкой настенного крепления телевизора, отсоедините подставку, выполнив процедуру подсоединения подставки в обратном порядке.
- Дополнительные сведения по винтам и кронштейну для настенного крепления см. в разделе «Принадлежности, приобретаемые отдельно».
- Если требуется закрепить устройство к стене, установите на его задней панели стандартное VESA-крепление для монтажа на стене (дополнительная деталь). Во избежание падения устройства, при установке надежно закрепите его с помощью кронштейна для настенного крепления (дополнительная деталь).
- При креплении телевизора на стене убедитесь, что устройство не висит на кабеле питания и сигнальных кабелях.
- Не устанавливайте устройство на стену, где оно может быть подвержено воздействию масляных паров (например, на кухне, рядом с плитой). Это может повредить устройство и привести к его падению.

75UN81\*



- Не следует использовать острые предметы для отсоединения крышки для кабелей. Это может привести к повреждению кабеля или корпуса. Кроме того, это может привести к получению травм (в зависимости от модели).

- Для предотвращения скапливания пыли или попадания туда насекомых, при использовании кронштейна для настенного крепления рекомендуется закрывать отверстие для подставки с помощью ленты (в зависимости от модели).



## Подключения



Убедитесь в том, что розетки, в которые вставлены кабели питания внешних устройств и телевизора, заземлены.

**ПЕРЕД ПОДКЛЮЧЕНИЕМ НЕОБХОДИМО ОБЕСТОЧИТЬ ВСЕ ПОДКЛЮЧАЕМЫЕ УСТРОЙСТВА И ТЕЛЕВИЗОР! ОТКЛЮЧИТЕ АНТЕННУ ОТ ТЕЛЕВИЗОРА!**

Подключите сигнальные кабели от внешних устройств к телевизору, а затем подключите все устройства к электросети. Обязательно используйте антенный изолятор (входит в комплект поставки в зависимости от модели) для подключения антенного кабеля.

**НИ В КОЕМ СЛУЧАЕ НЕ ВКЛЮЧАЙТЕ ТЕЛЕВИЗОР И ПОДКЛЮЧАЕМЫЕ УСТРОЙСТВА В ЭЛЕКТРОСЕТЬ ДО ТЕХ ПОР, ПОКА НЕ ЗАКОНЧИЛИ ПОДСОЕДИНЯТЬ К НЕМУ СИГНАЛЬНЫЕ КАБЕЛИ. ЭТО МОЖЕТ ПРИВЕСТИ К ПОВРЕЖДЕНИЮ ТЕЛЕВИЗОРА И ПОДКЛЮЧАЕМЫХ УСТРОЙСТВ.**

Помните, что электропроводка помещения, где планируется эксплуатировать телевизор, должна соответствовать требованиям СНИП 3.05.06-85\* \*в зависимости от страны.

Подключите к телевизору различные внешние устройства и переключайте режимы источников для выбора внешнего устройства. Для получения дополнительной информации о подключении внешнего устройства см. «Руководство пользователя» каждого устройства.

## Подключение антенны/кабеля

Подключите телевизионный антенный кабель (75 Ω) к входному гнезду в ТВ (Antenna/Cable IN).

- Для подключения нескольких телевизоров используйте антенный разветвитель.
- Если присутствуют помехи и Вы используете личную антенну, сориентируйте её в направлении на ТВ-вышку.
- При плохом качестве изображения правильно установите усилитель сигнала, чтобы обеспечить изображение более высокого качества.
- Антенный кабель, усилитель и разветвитель в комплект поставки не входят.
- В местах, где отсутствует телевидение ULTRA HD, этот телевизор не может напрямую получать сигналы вещания ULTRA HD.

## Подключение спутниковой тарелки

Подключите кабель от спутниковой тарелки (75 Ω), или к специальной спутниковой розетке с проходом по питанию (в зависимости от модели).

## SAM - (CI) Модуль

Просмотр закодированных (платных) каналов при приеме цифрового ТВ (в зависимости от модели).

- Проверьте, правильно ли установлен SAM (CI) - модуль в разъем PCMCIA. Неправильная установка модуля может привести к повреждению SAM (CI) - модуля и разъема PCMCIA.
- Если в телевизоре отсутствуют видеоизображение и звук при подключенном SAM (CI) - модуле, свяжитесь с оператором клиентской службы наземного/кабельного/спутникового вещания.

## Другие подключения

Подключите телевизор к внешнему устройству. Для получения наилучшего качества изображения и звука подключите телевизор к внешнему устройству HDMI-кабелем. Не все кабели входят в комплект поставки.

### HDMI

- При подключении кабеля HDMI данное устройство и внешние устройства должны быть выключены и отсоединены от питания.
- Поддерживаемый формат HDMI аудио: (в зависимости от модели).  
True HD (48 кГц),  
Dolby Digital / Dolby Digital Plus (32 кГц / 44,1 кГц / 48 кГц),  
PCM (32 кГц / 44,1 кГц / 48 кГц / 96 кГц / 192 кГц).
- → → [Экран] → [Дополнительные настройки] → [HDMI ULTRA HD Deep Colour] (Только для 86/82/75/65UN85\*)  
- Вкл.: Поддержка 4K при 50/60 Гц (4:4:4, 4:2:2, 4:2:0),  
          <Только 3 и 4 порт> 4K при 100/120 Гц (4:4:4, 4:2:2, 4:2:0)  
- Выкл.: Поддержка 4K при 50/60 Гц (4:2:0)  
          (За исключением 86/82/75/65UN85\*)  
- Вкл.: Поддержка 4K при 50/60 Гц (4:4:4, 4:2:2, 4:2:0)  
- Выкл.: Поддержка 4K при 50/60 Гц (4:2:0)  
Если устройство, подключенное к порту HDMI, также поддерживает Ultra HD Deep Colour, изображение может быть четче. Но если устройство его не поддерживает, изображение может быть искажено. В таком случае отключите параметр [HDMI ULTRA HD Deep Colour] в настройках телевизора.

### USB

Некоторые USB концентраторы могут не работать. Если USB - устройство, подключенное с помощью концентратора USB, не обнаружено, подсоедините его непосредственно к порту USB на телевизоре.

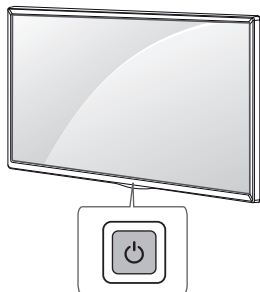
## Внешние устройства

Допустимо подключение следующих внешних устройств: проигрыватели Blu-ray, HD-приемники, DVD-проигрыватели, видеоманитофоны, аудиосистемы, устройства хранения данных USB, ПК, игровые приставки и другие внешние устройства.

- Процесс подключения внешнего устройства отличается в зависимости от модели.
- Подключите внешние устройства независимо от порядка расположения разъемов телевизора.
- При записи телепередачи с помощью устройства записи Blu-ray/DVD или видеоманитофона убедитесь, что входной кабель телевизионного сигнала подключен к телевизору через устройство записи DVD или видеоманитон. Для получения дополнительной информации о записи см. «Руководство пользователя» подключенного устройства.
- Инструкции по эксплуатации см. в документации внешнего устройства.
- При подключении к телевизору игровой приставки используйте кабель, который поставляется в комплекте игровой приставки.
- В режиме РС (ПК) может наблюдаться шум из-за выбранного разрешения, частоты вертикальной развертки, контрастности или яркости. При возникновении помех выберите для выхода РС (ПК) другое разрешение, измените частоту обновления или отрегулируйте яркость и контрастность в меню [Экран] так, чтобы изображение стало четким.
- В режиме РС (ПК) некоторые настройки разрешения экрана могут не работать должным образом в зависимости от видеокарты.
- При воспроизведении материалов в формате ULTRA HD с компьютера видео- и аудиопоток могут попеременно прерываться, в зависимости от производительности Вашего компьютера (в зависимости от модели).
- При подключении через LAN рекомендуется использовать кабель CAT 7 (Только при наличии разъема LAN).

## Использование кнопки

Функциями телевизора можно удобно управлять с помощью соответствующей кнопки.



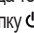
### Основные функции



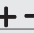



Включение питания (Нажмите)  
Выключение питания <sup>1</sup> (Нажмите и удерживайте)  
Открытие меню (Нажмите <sup>2</sup>)  
Выбор меню (Нажмите и удерживайте <sup>3</sup>)

- 1 Все запущенные приложения будут закрыты, а любые текущие записи будут остановлены (в зависимости от страны).
- 2 Кратковременно нажмите данную кнопку, чтобы перейти в меню, когда питание телевизора включено.
- 3 Данную функцию можно использовать при открытии меню.

### Настройка меню

Когда телевизор включен, нажмите кратковременно кнопку . Выбирать элементы меню можно с помощью соответствующей кнопки.

	Выключение питания телевизора.
	Изменение источника входного сигнала.
	Настройка уровня громкости.
	Последовательное переключение каналов.

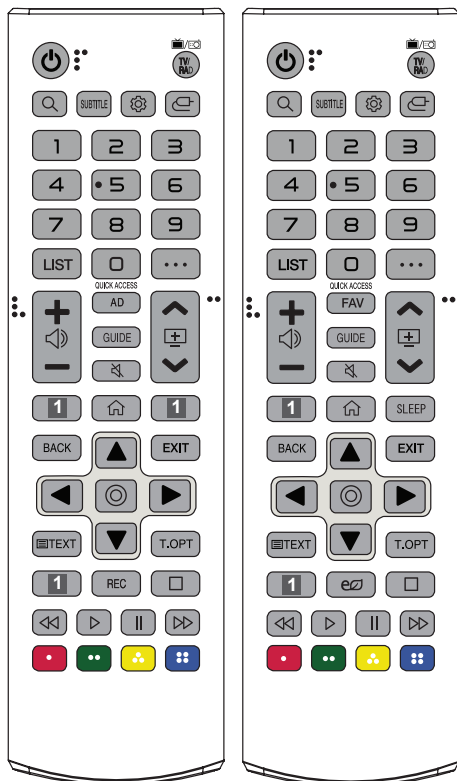
# Использование пульта ДУ

(в зависимости от модели).

Описания в данном «Руководстве» относятся к кнопкам на пульте ДУ. Внимательно прочитайте настоящее «Руководство» для правильного использования пульта ДУ.

Чтобы заменить батареи, откройте крышку батарейного отсека, замените батареи (1,5 В AAA) с учётом  $\oplus$  и  $\ominus$ , указанных на маркировке в отсеке, и закройте крышку отсека.

Нажимая кнопки, направляйте пульт ДУ на сенсор дистанционного управления телевизора.



(Некоторые кнопки и сервисы могут быть недоступны в зависимости от модели и региона).

**\*\* Чтобы воспользоваться кнопкой, нажимите и удерживайте ее в течение 1 или более секунд.**

**⏻ (ПИТАНИЕ)** Включение и выключение телевизора.

**TV/RAD** Переключение режимов: радио/цифр. ТВ/аналог. ТВ.

**Q (ПОИСК)** Просмотр рекомендованного содержимого. (Некоторые рекомендованные службы могут быть доступны не во всех странах.)

Поиск такого содержимого, как ТВ-программы, фильмы или другие видеозаписи, или выполнение веб-поиска путем ввода поисковых запросов в поле поиска.

**SUBTITLE** Отображение субтитров в цифровых каналах (при вещании).

**⚙️ (Быстрые настройки)** Доступ к быстрым настройкам.

**⏮️ (ВХОД)** Изменение источника входного сигнала.

**Цифровые кнопки** Ввод чисел.

**9** Переход в меню [Быстрая помощь].

**LIST** Доступ к списку каналов.

**⋮ (ДОПОЛНИТЕЛЬНЫЕ ДЕЙСТВИЯ)** Отображение дополнительных функций дистанционного управления.

**QUICK ACCESS** Редактирование меню БЫСТРЫЙ ДОСТУП.

- **БЫСТРЫЙ ДОСТУП** — это функция, которая позволяет переходить к определенному приложению или телетрансляции с помощью нажатия и удерживания соответствующих кнопок с цифрами.

**+<=>** Настройка уровня громкости.

**AD** Включение функции аудиодескрипции.

**FAV** Доступ к списку избранных программ.

**GUIDE** Отображение программы передач.

**🔇 (БЕЗ ЗВУКА)** Вкл./Откл. звука.

**🔊 (БЕЗ ЗВУКА)** Переход к меню [Доступность].

**⏮️⏪⏩⏭** Последовательное переключение каналов.

**📺 Кнопки потоковой передачи** Подключение к сервису потоковой передачи видео.

**🏠 (HOME)** Доступ к домашней панели SMART TV.

**🏠 (HOME)** Отображение предыдущих действий.

**SLEEP** Настройка таймера сна.

**BACK** Возврат на предыдущий уровень меню.

**EXIT** Закрытие окон просмотра на экране и возврат к просмотру ТВ.

**Кнопки навигации (вверх/вниз/влево/вправо)**

Последовательная навигация в меню в выбранном направлении.

**⏻ (ОК)** Выбор меню или параметров и подтверждение ввода.

**📺 TEXT, T.OPT (Кнопки телетекста)** Эти кнопки используются для работы с телетекстом.

**REC** Начало записи и отображение меню записи. (Только для ТВ с поддержкой Time Machine<sup>Ready</sup>)

**🔍 (Экономия энергии)** Регулировка яркости экрана для снижения энергопотребления.

**⏮️⏪⏩⏭ (Кнопки управления)** Кнопки управления мультимедийным контентом.

**🔴, 🟢, 🟡, 🔵** Доступ к специальным функциям некоторых меню.

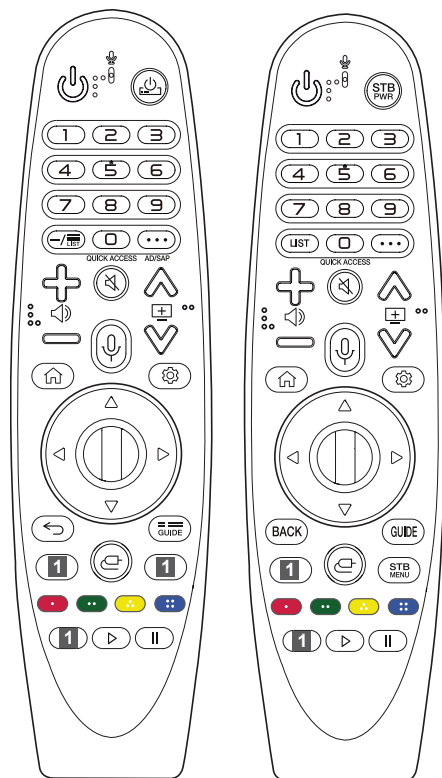
# Использование пульта ДУ Magic

(в зависимости от модели).

Описания в данном «Руководстве» относятся к кнопкам на пульте ДУ. Внимательно прочитайте настоящее «Руководство» для правильного использования пульта ДУ.

При появлении сообщения «[Низкий заряд батарей пульта ДУ Magic. Замените батарейки.]» необходимо заменить батареи.

Чтобы заменить батареи, откройте крышку батарейного отсека, замените батареи (1,5 В AA) с учетом  $\oplus$  и  $\ominus$ , указанных на маркировке в отсеке, закройте крышку. Направляйте пульт ДУ на телевизор.



(Некоторые кнопки и сервисы могут быть недоступны в зависимости от модели и региона).

**\*\* Чтобы воспользоваться кнопкой, нажмите и удерживайте ее в течение 1 или более секунд.**

**⏻ (ПИТАНИЕ)** Включение и выключение телевизора.

**⏻ STB PWR** Можно включать и выключать цифровую приставку, добавив ее в универсальный пульт ДУ для телевизора.

**Цифровые кнопки** Ввод чисел.

**S** Переход в меню [Быстрая помощь].

**— (ТИРЕ)** Ввод — между числами, например 2-1 и 2-2.

**≡ LIST** Доступ к списку каналов.

**... (ДОПОЛНИТЕЛЬНЫЕ ДЕЙСТВИЯ)** Отображение дополнительных функций дистанционного управления.  
**QUICK ACCESS** Редактирование меню БЫСТРЫЙ ДОСТУП.

- БЫСТРЫЙ ДОСТУП — это функция, которая позволяет переходить к определенному приложению или телетрансляции с помощью нажатия и удерживания соответствующих кнопок с цифрами.

**AD/SAP** Включение функции аудиоописаний.

**+ < > —** Настройка уровня громкости.

**⏻ (БЕЗ ЗВУКА)** Вкл./Откл. звука.

**⏻ \*\* (БЕЗ ЗВУКА)** Переход к меню [Доступность].

**⏻ + < > —** Последовательное переключение каналов.

**⏻ (Распознавание голоса)** Для использования функции распознавания голоса требуется подключение к сети.

Просмотр рекомендованного содержимого. (Некоторые рекомендованные службы могут быть доступны не во всех странах.)

**⏻ \*\* (Распознавание голоса)** Говорите, удерживая кнопку нажатой, чтобы использовать функцию распознавания голоса.

**⏻ (HOME)** Доступ к домашней панели SMART TV.

**⏻ \*\* (HOME)** Отображение предыдущих действий.

**⚙ (Быстрые настройки)** Доступ к быстрым настройкам.

**⚙ \*\* (Быстрые настройки)** Отображение меню [Все настройки].

**⦿ Колесико (ОК)** Нажмите центральную кнопку  $\bigcirc$  для выбора меню. Переключать каналы и прокручивать меню можно с помощью кнопки- $\bigcirc$ .


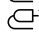







**⏻ ⏻ ⏻ ⏻ (вверх/вниз/влево/вправо)** Навигацию в меню можно осуществлять нажатием кнопок вверх, вниз, влево, вправо. При нажатии кнопок  $\triangle \nabla \triangleleft \triangleright$  во время использования указателя, указатель исчезнет с экрана, и пульт ДУ Magic будет использоваться в качестве основного пульта ДУ. Чтобы вернуть указатель на экран, потрясите Пульт ДУ Magic влево и вправо.

**⏻, BACK** Возврат на предыдущий уровень меню.

**⏻ \*\*, BACK \*\*** Заккрытие окон просмотра на экране и возврат к просмотру ТВ.



**≡ GUIDE** Отображение программы передач.

**📺 Кнопки потоковой передачи** Подключение к сервису потоковой передачи видео.

-  **(ВХОД)** Изменение источника входного сигнала.
-  **(ВХОД)** Переход в меню [Панель управления домом].
-  **STB MENU** Отображение главного меню цифровой приставки.
  - Если Вы не используете цифровую приставку для просмотра: отображается экран цифровой приставки.
-     Доступ к специальным функциям некоторых меню.
-  \*\* Запуск функции записи.
-  **II (Кнопки управления)** Управление медиаконтентом.

# Руководство пользователя

Дополнительные сведения о телевизоре см. во встроенном «Руководстве пользователя».

- Чтобы открыть «Руководство пользователя», выберите  →  → [Поддержка] → [Руководство пользователя]

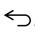

## Регистрация пульта ДУ Magic


### Как зарегистрировать пульт ДУ Magic

Чтобы пользоваться пультом ДУ Magic, сначала выполните его сопряжение с телевизором.

- 1 Вставьте элементы питания в пульт ДУ Magic и включите телевизор.
  - 2 Направьте пульт ДУ Magic в сторону телевизора и нажмите кнопку  **Колесико (ОК)** на пульте ДУ.
- \* Если зарегистрировать пульт ДУ Magic на телевизоре не удастся, повторите попытку, предварительно выключив и снова включив телевизор.

### Отмена регистрации пульта ДУ Magic

Одновременно нажмите кнопки  / **BACK** и  (**HOME**) и удерживайте их в течение 5 секунд, чтобы отключить пульт ДУ Magic от телевизора.

- \* При нажатии и удерживании кнопки  / **GUIDE** можно отменить и повторно зарегистрировать Пульт ДУ Magic.



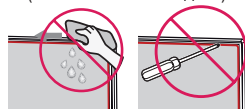
- Не используйте новые батареи вместе со старыми. Это может привести к перегреву и протечкам батарей.
- Несоблюдение полярности батареи может привести к ее взрыву или вытеканию электролита, что, в свою очередь, может повлечь за собой возгорание, получение травм или загрязнение окружающей среды.
- В данном устройстве используются батареи. В Вашей стране могут действовать нормативные правила, регулирующие утилизацию батарей надлежащим образом для защиты окружающей среды. Для получения сведений по утилизации и переработке обратитесь к местным властям.
- Не подвергайте батареи воздействию источников избыточного тепла, например, солнца, огня и т. д.

## Нарушение отображения изображения

- Если устройство кажется холодным на ощупь, при его включении возможно небольшое мерцание. Это нормальное явление, с устройством все в порядке.
- Данная панель является усовершенствованной моделью и имеет разрешение в несколько миллионов пикселей. На панели могут появляться мелкие черные точки и/или яркие цветные точки (красные, синие или зеленые) размером 1 ppm. Это не является неисправностью и не влияет на производительность и надежность устройства. Эта проблема также встречается в продуктах других производителей и не является поводом для обмена или денежного возмещения (денежной компенсации).
- В зависимости от угла просмотра (слева/справа/сверху/снизу) яркость и цветность панели может изменяться. Это происходит ввиду особенностей строения панели. Данные изменения не связаны с производительностью устройства и не являются неисправностью.
- Отображение статичного изображения длительное время может привести к появлению остаточного изображения. Избегайте отображения неподвижного изображения в течение длительного времени на телевизоре.



- Будьте осторожны при очистке устройства и не допускайте попадания жидкости или посторонних предметов в зазор между фронтальной панелью и экраном (в зависимости от модели).




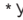

- Убедитесь, что на салфетке не осталось излишков воды или очистителя.
- Не распыляйте воду или очиститель непосредственно на экран телевизора.
- Убедитесь, что на сухую салфетку нанесено оптимальное количество воды или очистителя и протрите экран.

## Звуки, издаваемые устройством

- Потрескивание. Треск, который слышен при просмотре или выключении телевизора, вызван тепловым сжатием пластика в результате изменения температуры и влажности. Данный шум является обычным явлением при использовании продуктов, подверженных температурной деформации.
- Гудение электрической цепи / жужжание панели. Из высокочастотной коммутационной схемы устройства может исходить тихий шум, образованный при прохождении большого тока, необходимого для работы устройства. Это зависит от устройства. Данный звук не влияет на работу и надежность продукта.

# Устранение неисправностей

РУССКИЙ

Проблема	Решение
Телевизор не реагирует на команды пульта ДУ	<ul style="list-style-type: none"> <li>* Убедитесь в отсутствии препятствий между ТВ и пультом дистанционного управления.</li> <li>* Убедитесь, что батареи заряжены и правильно установлены (⊕ к ⊕, ⊖ к ⊖). При необходимости замените батареи новыми.</li> <li>* При использовании пульта ДУ Magic [в зависимости от модели] потрясите пульт из стороны в сторону. Убедитесь в том, что пульт и ТВ сопряжены.</li> </ul>
ТВ не включается: отсутствуют изображение и звук	<ul style="list-style-type: none"> <li>* Убедитесь, что розетка работает, сетевое напряжение присутствует, подключив к ней другие электроприборы.</li> <li>* Убедитесь, что шнур питания надёжно подключен к розетке и к ТВ.</li> <li>* Убедитесь, что ТВ включён (включите ТВ кнопкой, расположенной на панели).</li> </ul>
Телевизор самопроизвольно выключается	<ul style="list-style-type: none"> <li>* Проверьте надёжность подключения электросети (место: розетка/ТВ). Возможно, произошел сбой в сети электропитания, плохой контакт в розетке.</li> <li>* Если на ТВ не подавались сигналы управления с ПДУ в течение двух часов, ТВ отключается по таймеру для сбережения энергии.</li> <li>* Проверьте функции <b>Таймер сна</b>, <b>Выключение ТВ по таймеру</b> и <b>Автоотключение через 2 часа</b> в меню <b>Настройки</b> → <b>Общие</b> → <b>Таймеры</b>.</li> <li>* Проверьте функцию <b>Автоотключение питания</b> в меню <b>Настройки</b> → <b>Общие</b> → <b>Режим ЭКО</b>.</li> <li>* Если отсутствует входной сигнал в течение 15 минут, телевизор выключится автоматически.</li> </ul>
При подсоединении к компьютеру (HDMI), отображается сообщение «Нет сигнала» или «Неверный формат»	<ul style="list-style-type: none"> <li>* Убедитесь, что выбран правильный источник входного сигнала - меню «<b>ВХОД</b>» (кнопка <b>INPUT</b>).</li> <li>* Убедитесь, что ТВ поддерживает разрешение и частоту кадров видеокарты. Если установлена неподдерживаемая частота или разрешение в настройках видеокарты - установите рекомендуемые параметры.</li> <li>* Выключите/включите ТВ с помощью пульта ДУ.</li> <li>* Переподключите кабель HDMI.</li> <li>* Перезагрузите компьютер, не выключая ТВ.</li> </ul>
Во время просмотра отсутствует или искажен звук	<ul style="list-style-type: none"> <li>* Нажмите кнопку  или  на ПДУ.</li> <li>* Убедитесь, что не включен режим «<b>Без звука</b>» .</li> <li>* Переключите канал. Возможно, проблема связана с каналом. Для аналоговых каналов проблема может быть связана с определением системы вещания, измените в меню <b>КАНАЛЫ</b> → <b>Ручной поиск</b> → <b>Эфирное ТВ (Аналог)</b> → <b>Диапазон</b>.</li> <li>* Если звук отсутствует/искажен на определенных ТВ каналах, измените звуковую дорожку или переключите моно/стерео через меню быстрого доступа (<b>Q.Menu</b>).</li> <li>* Убедитесь, что аудиокабели подключены правильно и не повреждены.</li> <li>* При воспроизведении видеоконтента с USB-носителя, формат звуковой дорожки может не поддерживаться.</li> <li>* Проверьте вывод звука в меню «<b>ЗВУК</b>», опция «<b>Аудиовыход</b>».</li> </ul>
Отображается чёрно-белое изображение или низкое качество цветопередачи	<ul style="list-style-type: none"> <li>* Отрегулируйте <b>Цветность</b>, <b>Оттенки</b> и <b>Цветовую температуру</b> в меню «<b>ЭКРАН</b>».</li> <li>* Произведите <b>Сброс настроек экрана</b> в меню «<b>ЭКРАН</b>».</li> <li>* Произведите сброс к заводским настройкам в меню <b>Настройки</b> → <b>Общие</b> (все пользовательские настройки и каналы будут удалены).</li> </ul>
Питание включено, но отображается очень тёмное изображение	<ul style="list-style-type: none"> <li>* Проверьте функцию Экономия энергии (<b>ЕСО</b>) в меню «<b>ЭКРАН</b>». При необходимости отключите.</li> <li>* Отрегулируйте <b>Яркость</b> и <b>Контрастность</b> в меню «<b>ЭКРАН</b>».</li> <li>* Произведите <b>Сброс настроек экрана</b> в меню «<b>ЭКРАН</b>».</li> <li>* Произведите сброс к заводским настройкам в меню <b>Настройки</b> → <b>Общие</b> (все пользовательские настройки и каналы будут удалены).</li> </ul>
На экране отображается надпись «Нет сигнала»	<ul style="list-style-type: none"> <li>* Проверьте правильность выбора входного сигнала в меню «<b>ВХОД</b>» (кнопка <b>INPUT</b>).</li> <li>* Убедитесь, что внешнее устройство надёжно подключено с помощью сигнального кабеля, включено и работоспособно.</li> <li>* Попробуйте поменять сигнальный кабель, возможно, проблема с ним.</li> <li>* Обратитесь к разделу <b>Подключений</b> инструкции пользователя и подключите внешнее устройство.</li> </ul>
Изображение на экране ТВ с ПК отображается не полностью или с искажениями	<ul style="list-style-type: none"> <li>* Выполните автонастройку или настройте параметры позиции вручную с помощью опции <b>Экран</b> в меню «<b>ЭКРАН</b>» - только для RGB [в зависимости от модели].</li> <li>* При использовании HDMI-кабеля переименуйте соответствующий вход в <b>PC (ПК)</b> кнопкой <b>Input (Вход)</b> [используйте масштабирование в настройках видеокарты на ПК].</li> <li>* Убедитесь, что ТВ поддерживает разрешение и частоту кадров видеокарты. Если установлена неподдерживаемая частота или разрешение в настройках видеокарты, установите рекомендуемые параметры.</li> </ul>
Низкое качество изображения некоторых каналов. Полосы, линии, штрихи на изображении или изображение размыто	<ul style="list-style-type: none"> <li>* Переключите канал. Возможно, проблема связана с каналом. Для аналоговых каналов проблема может быть связана с определением системы вещания, измените в меню <b>КАНАЛЫ</b> → <b>Ручной поиск</b> → <b>Эфирное ТВ (Аналог)</b> → <b>Диапазон</b>.</li> <li>* Сигнал станции слишком слабый. Направьте антенну в правильном направлении.</li> <li>* Убедитесь, в отсутствии источников помех, например, других электрических устройств или электроинструментов.</li> <li>* Произведите сброс к заводским настройкам в меню <b>Настройки</b> → <b>Общие</b> (все пользовательские настройки и каналы будут удалены).</li> </ul>

Проблема	Решение
Не настраивает каналы, настраивает не все каналы	<p>* Выберите правильный режим поиска: Эфирное ТВ (если у Вас собственная антенна, направленная на ТВ вышку) или кабельное ТВ (если Ваша квартира подключена к домовой антенне) и заново произведите автопоиск. Если Вашего кабельного оператора нет в списке при выборе Кабельное ТВ - выберите опцию <b>Другие операторы</b> → тип поиска <b>Быстрый</b> → Введите начальную частоту (46000) или выберите ПОЛНЫЙ поиск (занимает дополнительное время).</p> <p>* Проверьте правильность направления собственной антенны, целостность кабеля, разъемов, надежность подключения.</p> <p>* Произведите сброс к <b>заводским настройкам</b> в меню <b>Настройки</b> → <b>Общие</b> (все пользовательские настройки и каналы будут удалены).</p> <p>* Обновите <b>Программное Обеспечение (ПО)</b>. ПО в соответствии с моделью ТВ и инструкцию по обновлению можно найти на официальном сайте <a href="http://www.lg.com">www.lg.com</a>.</p> <p>* Обратитесь к кабельному оператору для проверки сигнала.</p>
Не описанная (другая) проблема воспроизведения и передачи сигналов. Не работает какая-либо функция, заложенная в ТВ	<p>* Произведите сброс к <b>заводским настройкам</b> в меню <b>Настройки</b> → <b>Общие</b> (все пользовательские настройки и каналы будут удалены).</p> <p>* Обновите программное обеспечение (ПО). ПО в соответствии с моделью ТВ и инструкцию по обновлению можно найти на официальном сайте <a href="http://www.lg.com">www.lg.com</a>.</p>

# Технические характеристики

(в зависимости от страны).

Характеристики вещания				
	Цифровое ТВ			Аналоговое ТВ
Стандарт вещания	DVB-T/T2 DVB-C DVB-S/S2			PAL/SECAM B/G/I/D/K SECAM L
Зона покрытия канала (диапазон частот)	DVB-S/S2	DVB-C	DVB-T/T2	46 ~ 862 МГц
	950 ~ 2150 МГц	46 ~ 890 МГц	VHF III: 174 ~ 230 МГц UHF IV: 470 ~ 606 МГц UHF V: 606 ~ 862 МГц  S полоса II: 230 ~ 300 МГц S полоса III: 300 ~ 470 МГц	
Максимальное количество каналов в списке	6000	3000		
Волновое сопротивление антенны	75 Ω			
Размер CAM (CI) модуля (Ш x В x Г)	100,0 мм x 55,0 мм x 5,0 мм			

(Только для 86/82/75/65UN85\*)

Беспроводной модуль: технические характеристики (LGSBWAC92)	
Беспроводной LAN (IEEE 802.11a/b/g/n/ac)	
Диапазон частот	Выходная мощность (Макс.)
2400 – 2483,5 МГц	18 дБм
5150 – 5725 МГц	18 дБм
5725 – 5850 МГц	12 дБм
Bluetooth	
Диапазон частот	Выходная мощность (Макс.)
2400 – 2483,5 МГц	8 дБм
<p>Поскольку диапазоны могут отличаться в разных странах, Пользователь не может изменять или настраивать рабочую частоту. Этот продукт настроен в соответствии с таблицей частот в регионах.</p> <p>Для безопасности пользователя устройство необходимо устанавливать и использовать на расстоянии минимум 20 см от пользователя.</p> <p>* Стандарт IEEE 802.11ac недоступен в некоторых странах.</p>	

Беспроводной модуль: технические характеристики (LGSBWAC02)	
Беспроводной LAN (IEEE 802.11a/b/g/n/ac)	
Диапазон частот	Выходная мощность (Макс.)
2400 – 2483,5 МГц	17 дБм
5150 – 5725 МГц	19 дБм
5725 – 5850 МГц	10,5 дБм
Bluetooth	
Диапазон частот	Выходная мощность (Макс.)
2400 – 2483,5 МГц	8,5 дБм
<p>Поскольку диапазоны могут отличаться в разных странах, Пользователь не может изменять или настраивать рабочую частоту. Этот продукт настроен в соответствии с таблицей частот в регионах.</p> <p>Для безопасности пользователя устройство необходимо устанавливать и использовать на расстоянии минимум 20 см от пользователя.</p> <p>* Стандарт IEEE 802.11ac недоступен в некоторых странах.</p>	

(Для Беларуси)



Версия программного обеспечения беспроводного модуля связи: 1.0

Условия эксплуатации	
Температура воздуха при рабочем режиме	от 0 °C до 40 °C
Влажность воздуха при рабочем режиме	Менее 80 %
Температура воздуха при хранении	от -20 °C до 60 °C
Влажность воздуха при хранении	Менее 85 %

- Сведения о параметрах электрического питания и потребления см. на табличке, прикрепленной к устройству.
- Типичная потребляемая мощность измерена в соответствии со стандартом МЭК 62087 или энергетическими нормами страны.
  - \* В некоторых моделях табличка расположена под крышкой блока разъемов для подключения внешних устройств.
  - \* В зависимости от модели или страны типичная потребляемая мощность может быть не указана на табличке.

## Уведомление о программном обеспечении с открытым исходным кодом

Для получения исходного кода по условиям лицензий GPL, LGPL, MPL и других лицензий с открытым исходным кодом, который содержится в данном продукте, посетите веб-сайт: <http://opensource.lge.com>.

Кроме исходного кода, для загрузки доступны все соответствующие условия лицензии, отказ от гарантий и уведомления об авторских правах.

Компания LG Electronics также может предоставить открытый исходный код на компакт-диске за плату, покрывающую связанные с этим расходы (стоимость носителя, пересылки и обработки), по запросу, который следует отправить по адресу электронной почты [opensource@lge.com](mailto:opensource@lge.com).

Это предложение действительно в течение трех лет с момента последней поставки нами данного продукта. Это предложение актуально для любого получателя данной информации.

## Лицензии



POWERED BY

QUICKSET

(Только для моделей, поддерживающих дистанционное управление Magic)





Модель и серийный номер устройства указаны на задней панели устройства. Запишите их ниже на случай, если потребуется техническое обслуживание.

Модель \_\_\_\_\_

Серийный  
номер \_\_\_\_\_