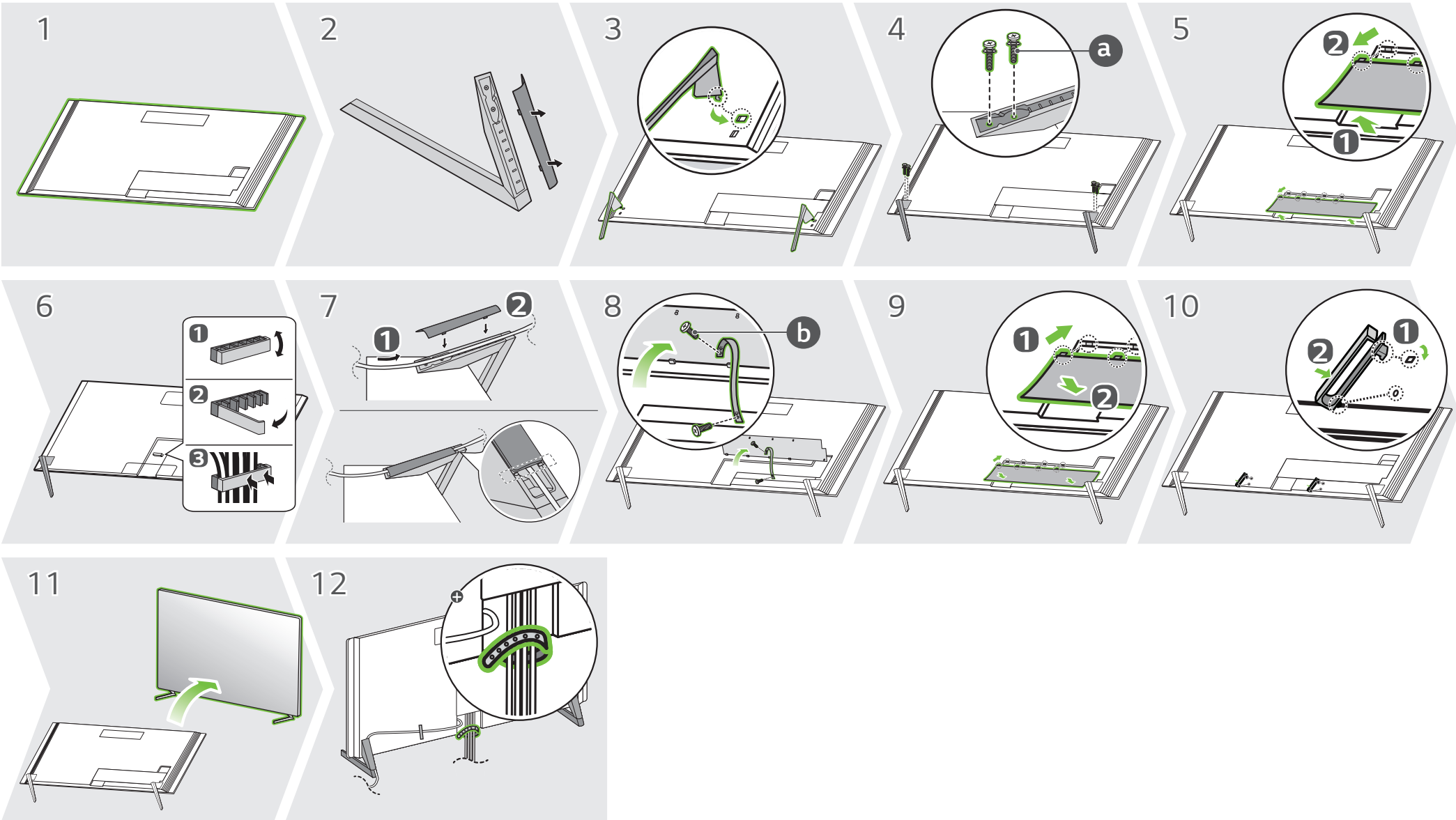
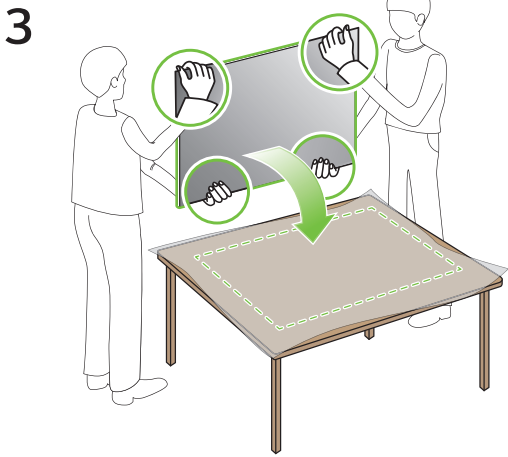
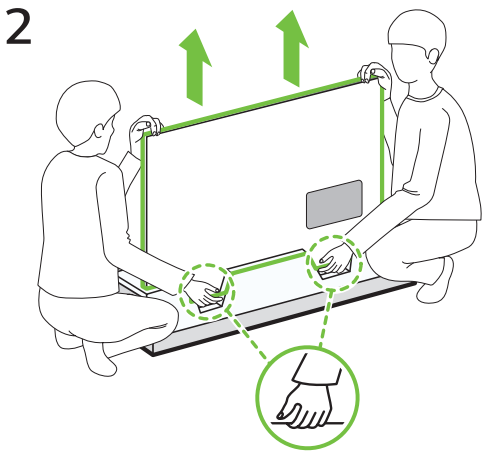
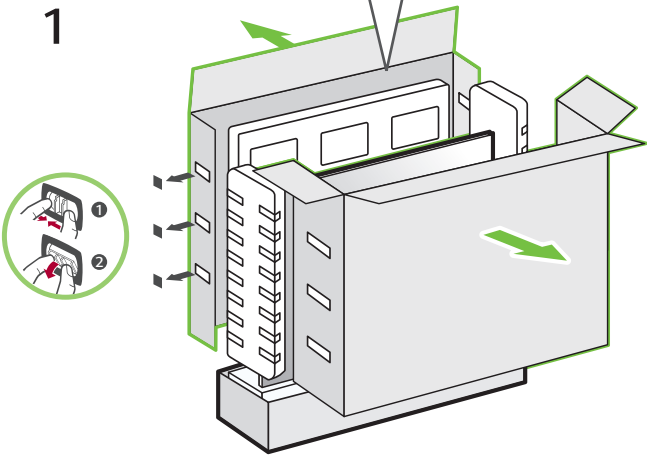
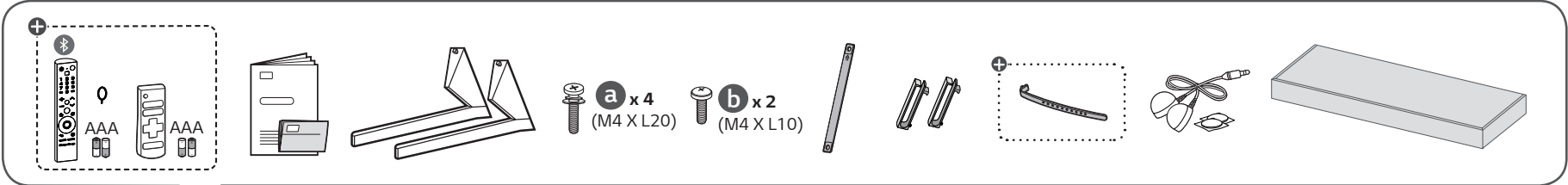
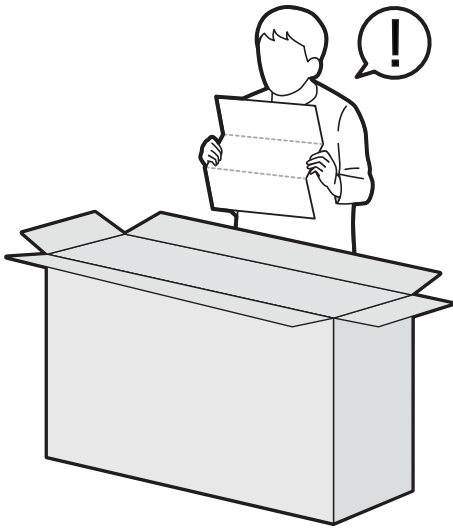
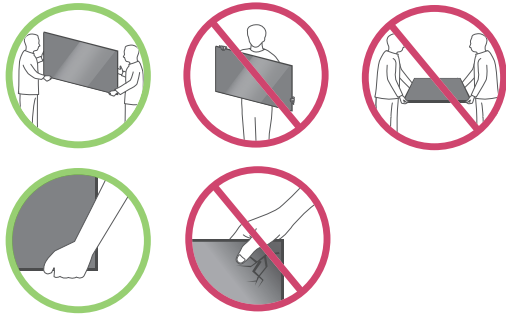
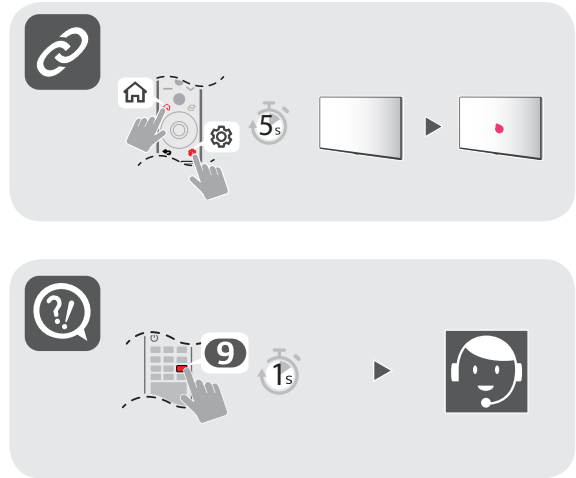
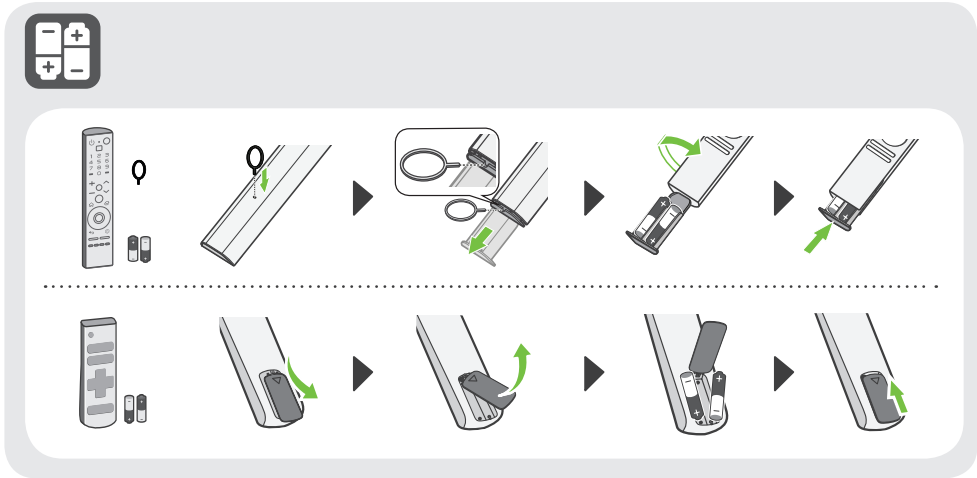
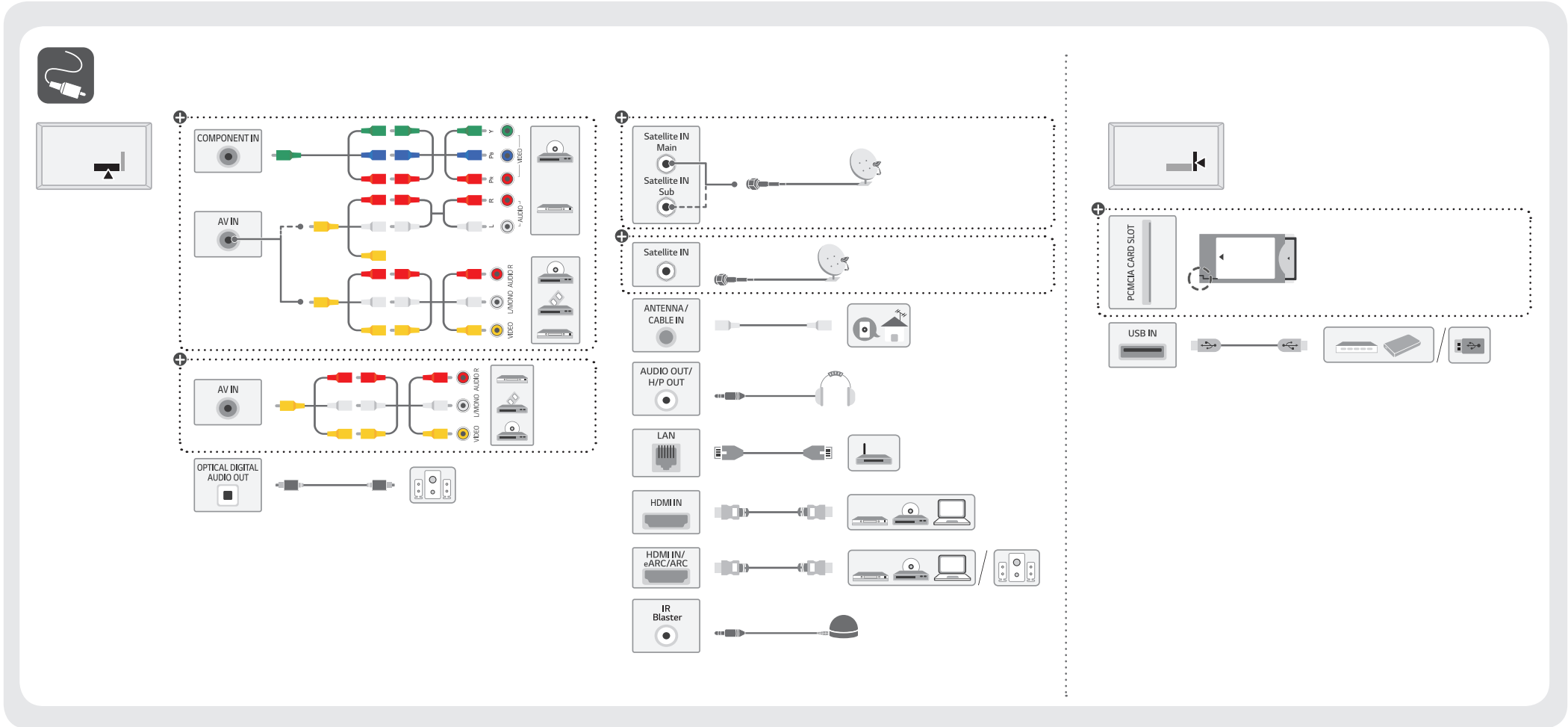




OLED77ZX*





	A	B	C	D	E	F	F-G	
	(mm)					(kg)		
	OLED77ZX9LA	1717	1044	323	984	32.2	43.4	42.6
	Power requirement			AC 100-240 V ~ 50 / 60 Hz				

	A	B	C	D	E	F	G	H
	(mm)					(kg)		
	OLED77ZX9LA	1717	984	32.2	452	96	13	42.6
	Power requirement			AC 100-240 V ~ 50 / 60 Hz				

English • Read **Safety and Reference**.

Русский • Прочтите **Руководство по технике безопасности**.

Українська • Прочитайте **"Правила безпеки та довідкова інформація"**.

Қазақша • **Қауіпсіздік нұсқаулығын** оқыңыз.

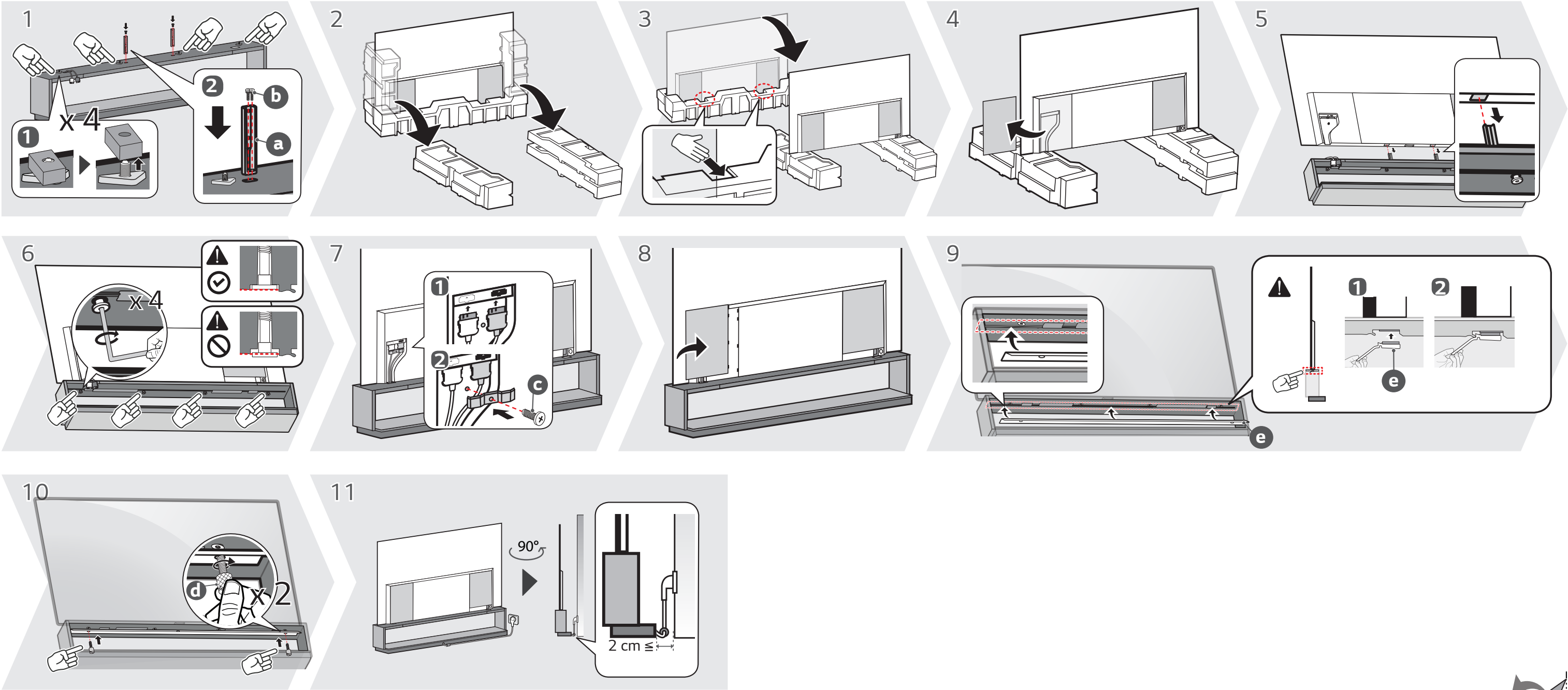
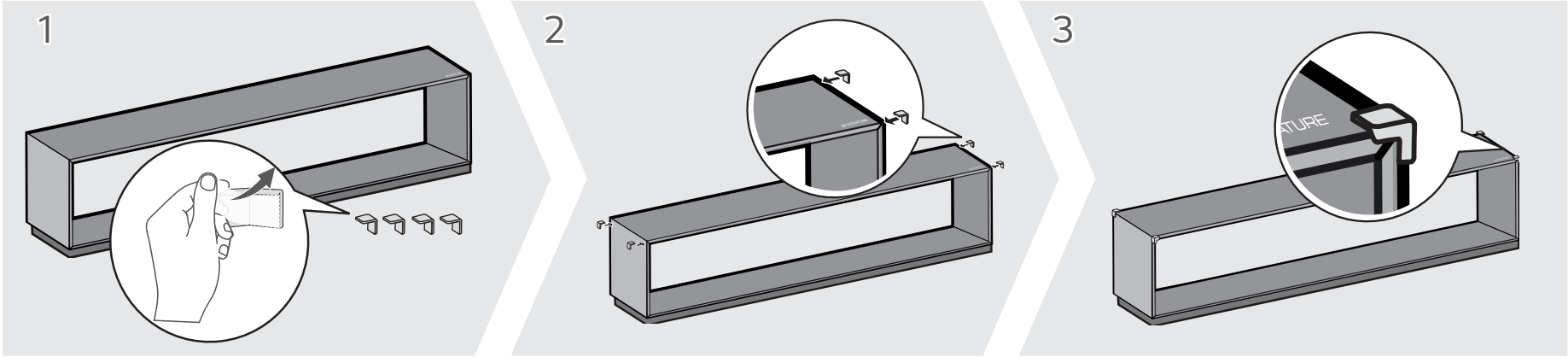
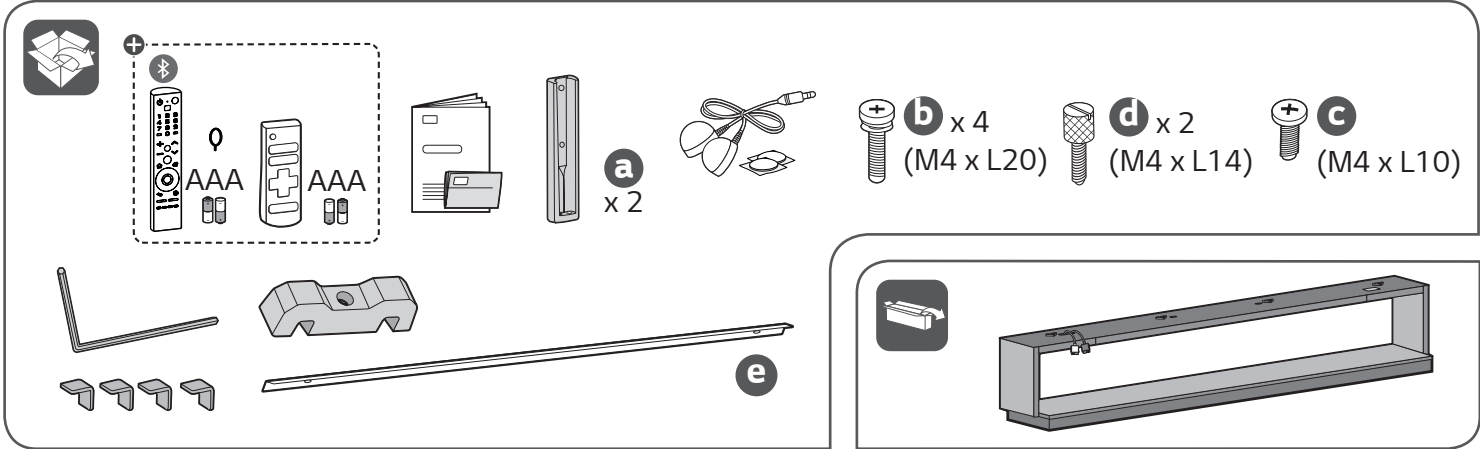
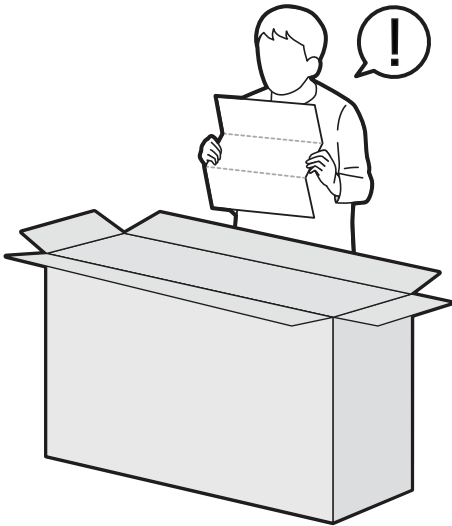
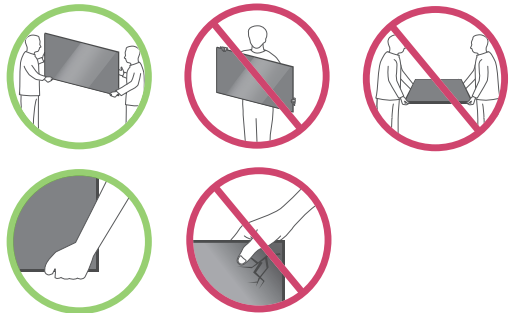
O'zbekcha • Xavfsizlik bo'yicha ko'rsatmalar va havolalar'ni o'qib chiqing.

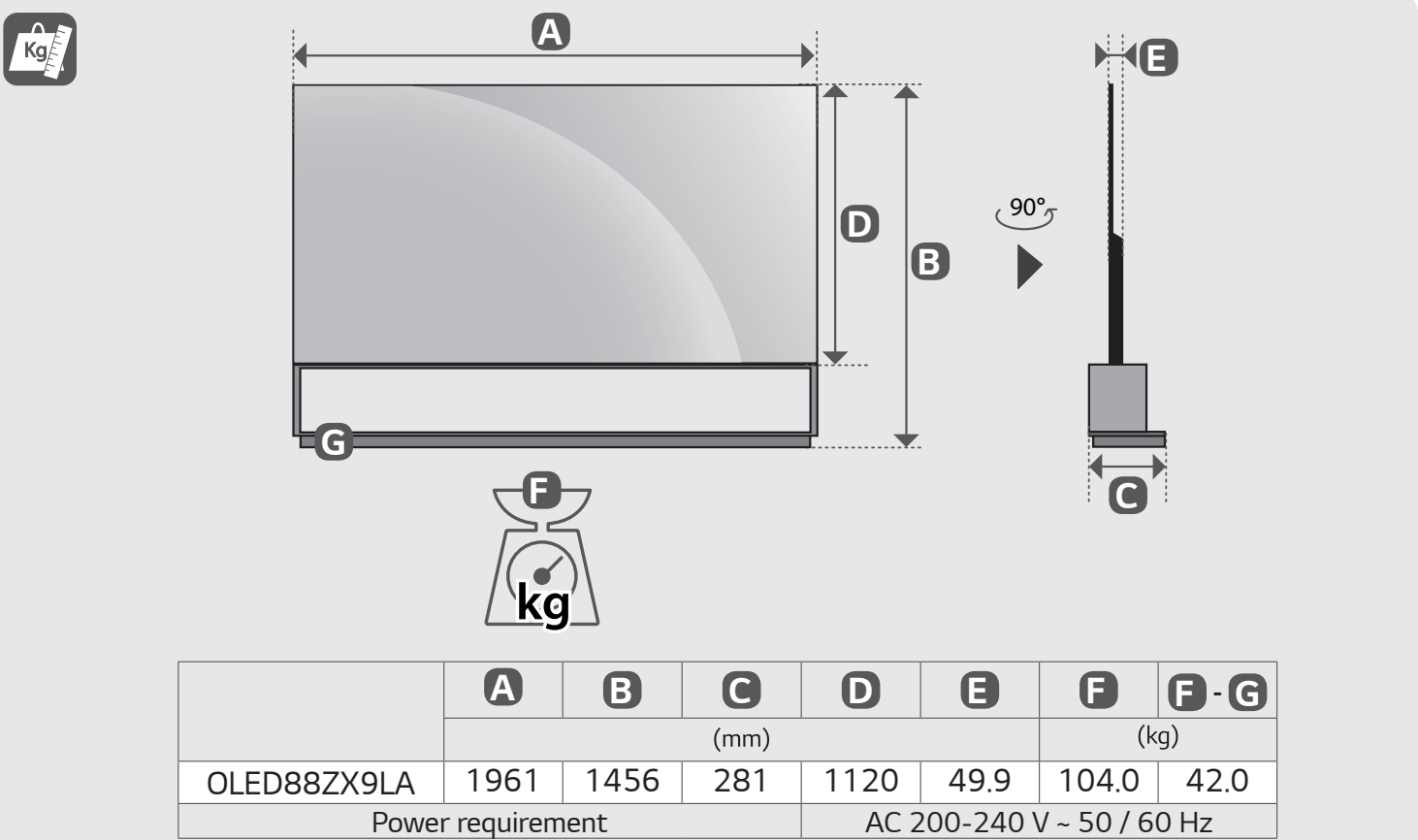
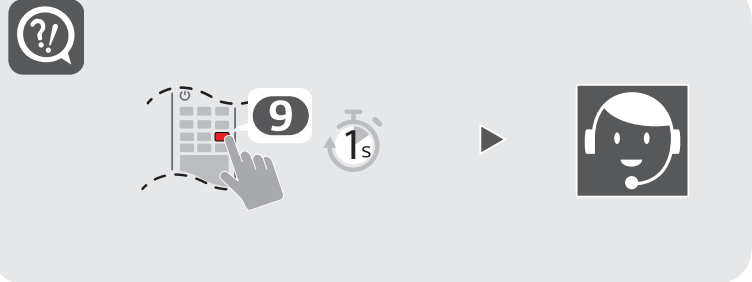
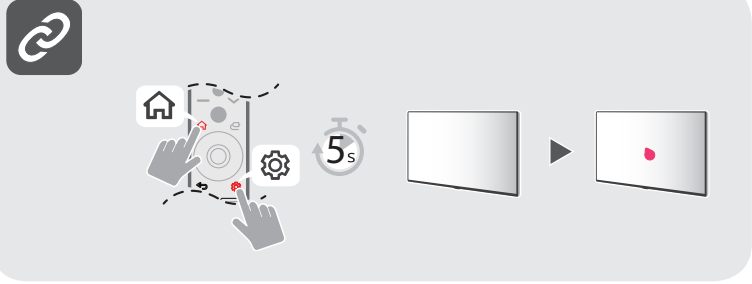
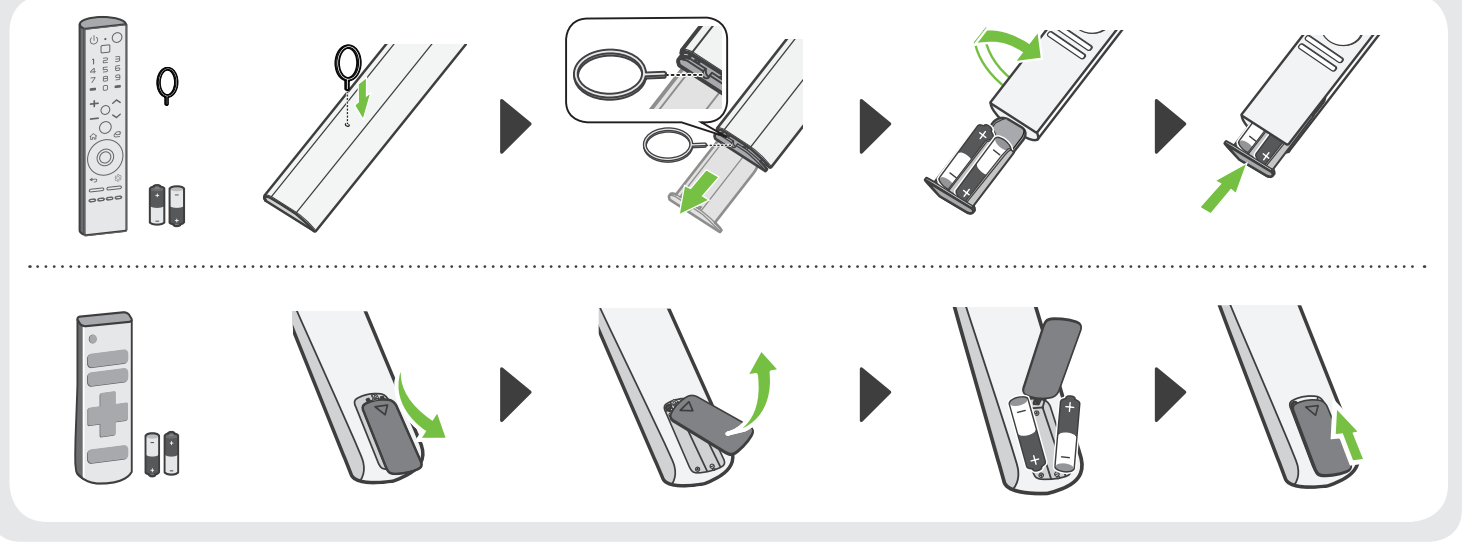
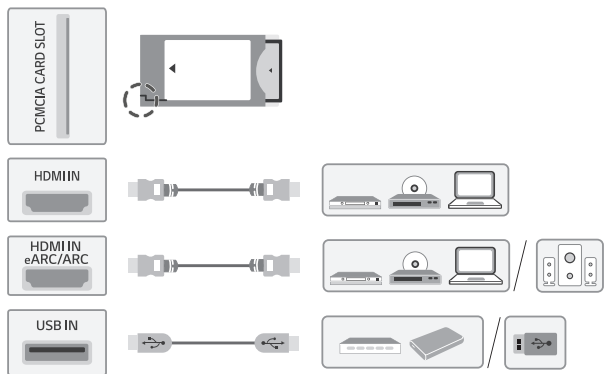
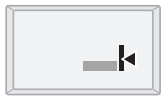
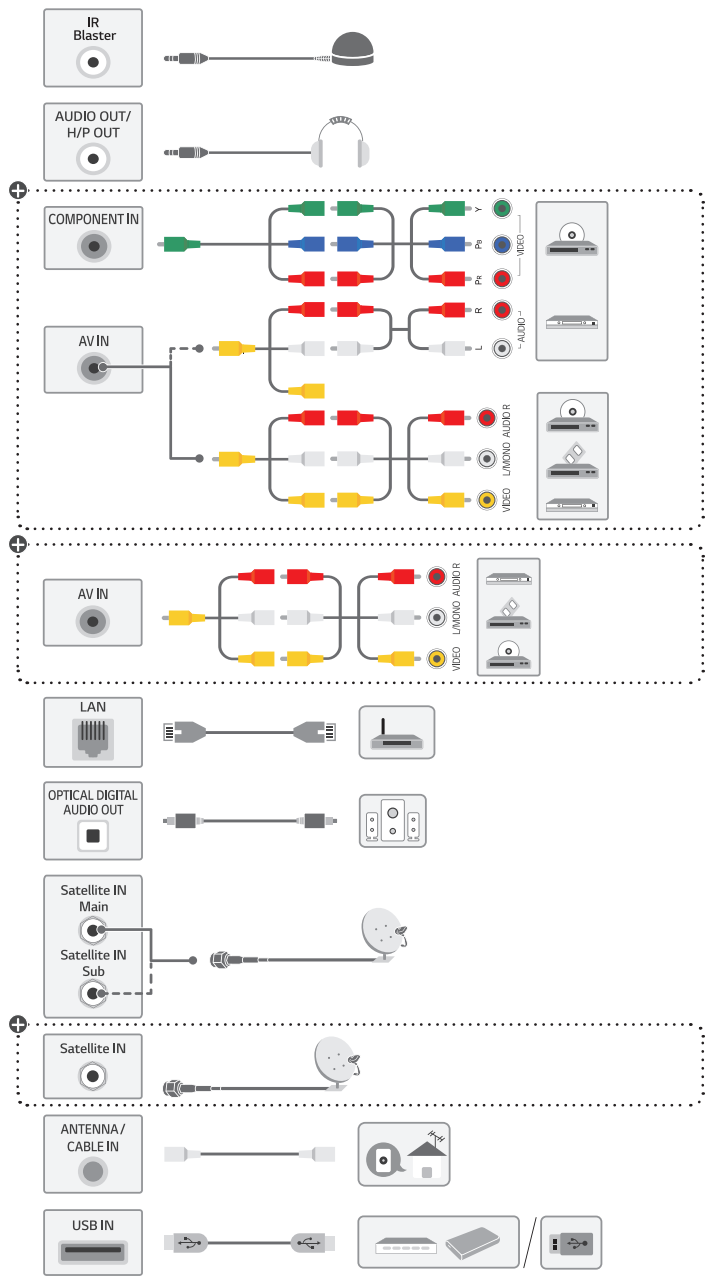
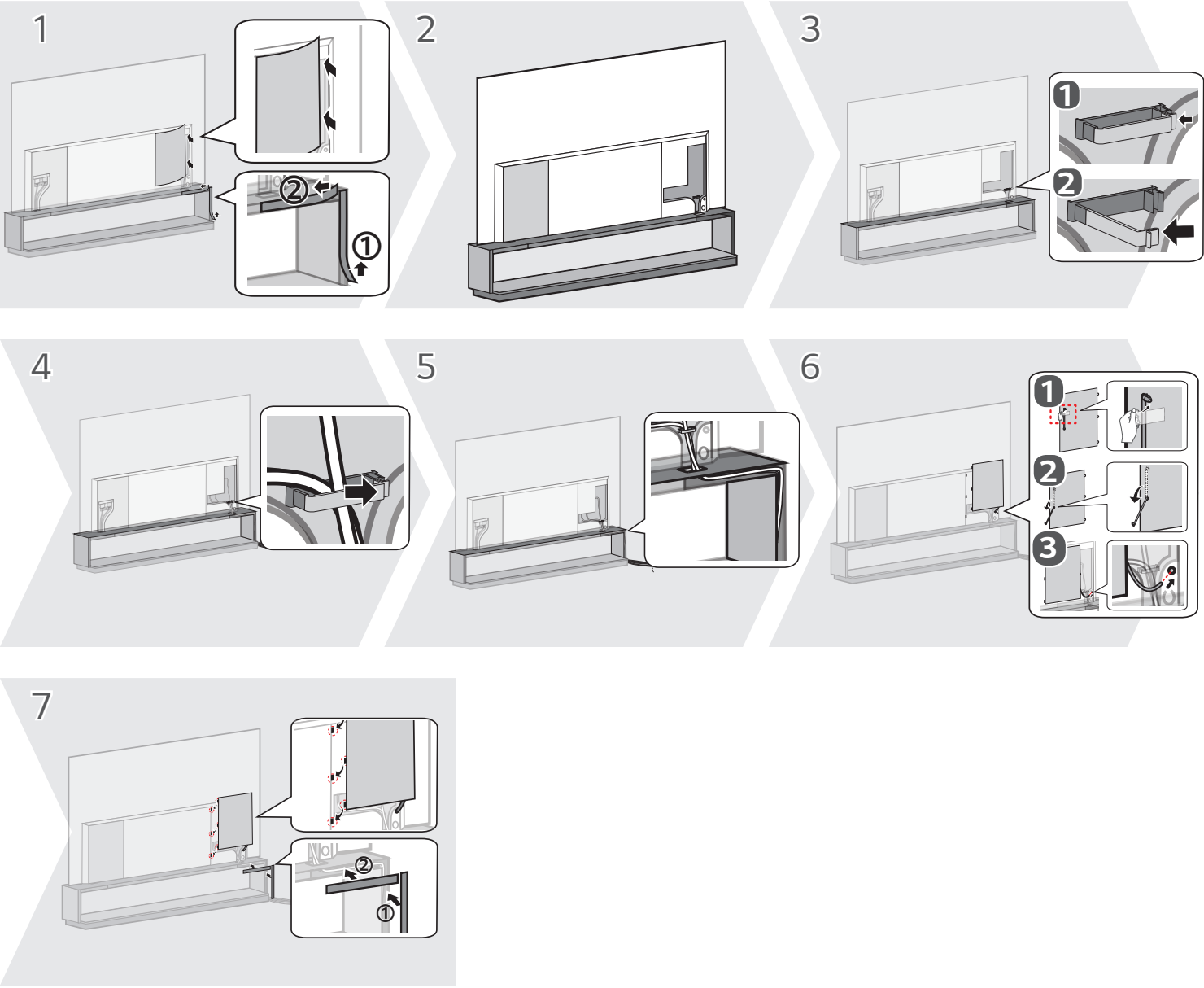
Монгол • Аюулгүй ажиллагааны зааварчилгааг уншина уу.

+ : Depending on model / В зависимости от модели / Залежно від моделі / Үлгіге байланысты / Rusumiga qarab / Загвараас хамаарна



OLED88ZX*





- English** • Read **Safety and Reference**.
- Русский** • Прочтите **Руководство по технике безопасности**.
- Українська** • Прочитайте **"Правила безпеки та довідкова інформація"**.
- Қазақша** • **Қауіпсіздік нұсқаулығын** оқыңыз.
- O'zbekcha** • Xavfsizlik bo'yicha ko'rsatmalar va havolalar'ni o'qib chiqing.
- Монгол** • Аюулгүй ажиллагааны зааварчилгааг уншина уу.
- +** : Depending on model / В зависимости от модели / Залежно від моделі / Үлгіге байланысты / Rusumiga qarab / Загвараас хамаарна

LG SIGNATURE

LG SIGNATURE

OLED TV

Руководство по технике безопасности

Перед началом эксплуатации устройства внимательно прочтите настоящее руководство и сохраните его для будущего использования.



www.lg.com

Авторское право © LG Electronics Inc., 2020. Все права защищены.

Предупреждение!

Правила по технике безопасности





ВНИМАНИЕ

ОПАСНОСТЬ ПОРАЖЕНИЯ
ЭЛЕКТРИЧЕСКИМ ТОКОМ.
НЕ ОТКРЫВАТЬ.



ВНИМАНИЕ: ДЛЯ СНИЖЕНИЯ РИСКА ПОРАЖЕНИЯ ЭЛЕКТРИЧЕСКИМ ТОКОМ НЕ СНИМАЙТЕ КРЫШКУ (ИЛИ ЗАДНЮЮ ПАНЕЛЬ). ВНУТРИ НЕТ КОМПОНЕНТОВ, КОТОРЫЕ МОГЛИ БЫ ОБСЛУЖИВАТЬСЯ ПОЛЬЗОВАТЕЛЕМ. ОБРАТИТЕСЬ К КВАЛИФИЦИРОВАННОМУ СПЕЦИАЛИСТУ ПО ОБСЛУЖИВАНИЮ.

 Этот символ предупреждает пользователя о наличии внутри корпуса устройства неизолированных компонентов с опасным напряжением, величины которого может оказаться достаточно для поражения электрическим током.

 Этот символ предупреждает пользователя о важных инструкциях по эксплуатации и обслуживанию, указанных в документации, которая прилагается к устройству.

ПРЕДУПРЕЖДЕНИЕ: ЧТОБЫ СНИЗИТЬ РИСК ВОЗНИКНОВЕНИЯ ПОЖАРА ИЛИ ПОРАЖЕНИЯ ЭЛЕКТРИЧЕСКИМ ТОКОМ, ОБЕРЕГАЙТЕ УСТРОЙСТВО ОТ ДОЖДА И ВЛАГИ.

- ВО ИЗБЕЖАНИЕ ВОЗГОРАНИЯ НЕ РАЗМЕЩАЙТЕ РЯДОМ С УСТРОЙСТВОМ СВЕЧИ ИЛИ ДРУГИЕ ИСТОЧНИКИ ОТКРЫТОГО ОГНЯ.

- **Не размещайте телевизор и пульт ДУ в следующих местах:**

- Под воздействием прямого солнечного света;
- В местах с повышенной влажностью, например, в ванной комнате;
- Вблизи источников тепла, например: печей, обогревателей и др.;
- Вблизи кухонных столов или увлажнителей, где на них может попасть пар или масло;
- В местах, не защищенных от дождя или ветра;
- Не допускайте попадания на устройство капель или брызг жидкостей, а также не ставьте предметы с жидкостями, например, вазы, чашки и т. д. на устройство или над ним (например, на полках над устройством);
- Возле воспламеняемых веществ, например, бензина или свечей. Не подвергайте телевизор непосредственному воздействию кондиционера;
- Не устанавливайте устройство в местах большого скопления пыли.

В противном случае это может привести к возгоранию, поражению электрическим током, взрыву, а также неправильной работе или деформации устройства.

- **Вентиляция**

- Устанавливайте телевизор в местах с надлежащей вентиляцией. Не устанавливайте телевизор внутри ограниченного пространства, например, в шкафу.
- Не устанавливайте устройство на ковёр или подушку.
- Не накрывайте устройство тканью или другими материалами, когда оно включено.
- Не прикасайтесь к вентиляционным отверстиям. При длительном просмотре телевизора они могут сильно нагреваться.
- Не допускайте физического или механического воздействия на кабель питания, а именно: перекручивания, завязывания, перегибания кабеля. Обращайте особое внимание на вилки, розетки и места соединения кабеля питания с устройством.
- Не перемещайте телевизор, если к розетке подключен кабель питания.
- Не используйте кабель питания, если он поврежден или неплотно вставлен в розетку.
- Отключая кабель питания, держите его за вилку. Не тяните за кабель питания, чтобы отключить телевизор.
- Не подключайте слишком много устройств к одной сетевой розетке. Это может привести к возгоранию или поражению электрическим током.
- **Отключение устройства от питания**
 - Средством для отключения устройства от питания служит вилка кабеля питания. На случай возникновения экстренных ситуаций доступ к сетевой вилке должен оставаться свободным.
- Не разрешайте детям забираться на телевизор или держаться за него. Телевизор может упасть, что может привести к тяжелым травмам.
- **Заземление наружной антенны** (может отличаться в зависимости от страны):
 - Если установлена наружная антенна, соблюдайте следующие меры предосторожности. Система наружной антенны не должна располагаться возле воздушных линий электропередачи или других электрических систем освещения или питания, а также в местах возможного контакта с такими линиями электропередачи или сетями питания. Несоблюдение этого требования может привести к летальному исходу или серьезным травмам.

- **Заземление** (кроме устройств без заземления)
 - Телевизор с заземленной вилкой с тремя контактами следует подключать к заземленной розетке с тремя контактами. Для предотвращения возможного поражения электрическим током убедитесь, что подключен провод заземления.
- Не прикасайтесь к устройству или антенне во время грозы. Возможно поражение электрическим током.
- Убедитесь, что кабель питания плотно вставлен в телевизор и настенную розетку. Несоблюдение этого требования может привести к повреждению вилки и розетки, а в некоторых случаях и к возгоранию.
- Не вставляйте в устройство металлические или воспламеняемые предметы. Если в устройство попал посторонний предмет, отключите кабель питания и обратитесь в сервисный центр.
- Не прикасайтесь к свободному концу подключенного кабеля питания. Возможно поражение электрическим током.
- **В любом из перечисленных ниже случаев немедленно отключите устройство от питания и обратитесь в местный сервисный центр.**
 - Устройство было повреждено.
 - При попадании в устройство (например, адаптер переменного тока, кабель питания или телевизор) воды или другого вещества.
 - При появлении запаха дыма или других запахов, исходящих от телевизора.
 - Во время грозы или если устройство не планируется использовать длительное время.

Даже если телевизор выключен с помощью пульта ДУ или кнопки, он все равно остается подключенным к источнику питания, пока не отсоединен кабель питания.
- Не используйте возле телевизора высоковольтное электрооборудование (например, электромухобойку). В результате устройство может быть повреждено.
- Не пытайтесь каким-либо способом модифицировать данное устройство без письменного разрешения компании LG Electronics. Возможно случайное возгорание или поражение электрическим током. Обратитесь в местный сервисный центр для обслуживания или ремонта. Несанкционированная модификация может лишить пользователя права на использование данного устройства.
- Используйте только дополнительные устройства/аксессуары, одобренные компанией LG Electronics. Несоблюдение этого требования может привести к возгоранию, поражению электрическим током, неправильной работе или повреждению устройства.
- Не разбирайте адаптер переменного тока и кабель питания. Это может привести к пожару или поражению электрическим током.
- Пользуйтесь адаптером осторожно, не допускайте его падения и не подвергайте ударам. Удары могут привести к повреждению устройства.
- Чтобы снизить риск возгорания или поражения электрическим током, не прикасайтесь к телевизору руками. Если контакты кабеля питания влажные или покрыты пылью, полностью просушите вилку или сотрите с нее пыль.

• Батарейки

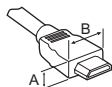
- Храните аксессуары (батарейки и т. д.) в безопасном месте, недоступном для детей.
- Не замыкайте, не разбирайте батарейки и не подвергайте их чрезмерному нагреванию. Не утилизируйте батарейки путем сжигания. Элементы питания не должны подвергаться нагреву от прямых солнечных лучей, огня или электрических обогревателей.
- Внимание: В случае установки батарей неподпустимого типа существует опасность возгорания или взрыва.

• Перемещение

- Перед перемещением устройства убедитесь, что оно выключено и отключено от сети, а все кабели отсоединены. Для перемещения больших телевизоров может потребоваться 4 человека. Не давите на переднюю панель телевизора и не нагружайте ее. В противном случае это может привести к повреждению устройства, возгоранию или травме.
- Держите влагопоглощающий упаковочный материал и виниловую упаковку в месте, недоступном для детей.
- Не подвергайте устройство ударам и не допускайте попадания в него посторонних предметов. Не допускайте падения на экран телевизора каких-либо предметов.
- Не нажимайте сильно на панель рукой или острым предметом (гвоздем, карандашом или ручкой). Не царапайте панель. Это может привести к повреждениям экрана.
- **Очистка**
 - Перед очисткой отключите кабель питания. Затем осторожно протрите устройство мягкой/сухой тканью. Не распыляйте воду или другие жидкости непосредственно на телевизор. Не используйте очистители для стекол, освежители воздуха, средства для уничтожения насекомых, смазочные вещества, восковую полировальную пасту (автомобильную или промышленную), абразивные средства, растворители, бензол, спирт и т. п. вещества, которые могут повредить устройство и его панель. Это может привести к поражению электрическим током или повреждению устройства.

Подготовка

- Инициализация нового телевизора может занять несколько минут при его первом включении после приобретения.
- Изображения изделия могут отличаться от Вашего телевизора.
- Экранное меню Вашего телевизора может незначительно отличаться от приведенных изображений.
- Доступные меню и параметры могут отличаться в зависимости от используемого источника входа или модели устройства.
- В дальнейшем функции устройства могут быть изменены без уведомления.
- Доступ к устройству и розетке должен оставаться свободным. В некоторых устройствах нет кнопки вкл./выкл. Их выключают с помощью отсоединения кабеля питания.
- Комплектация устройства может отличаться в зависимости от модели.
- Технические характеристики устройства или содержимое данного «Руководства» могут быть изменены без предварительного уведомления с целью улучшения функций устройства.
- Для обеспечения оптимального соединения кабеля HDMI и USB-устройства должны иметь корпус разъема толщиной не более 10 мм и шириной не более 18 мм. Используйте удлинитель, который поддерживает USB 2.0, если кабель USB или флеш-накопитель USB не вставляется в порт USB на Вашем телевизоре.



*A ≤ 10 мм

*B ≤ 18 мм

- Используйте сертифицированный кабель с логотипом HDMI.
- При использовании не сертифицированного кабеля HDMI экран может отображаться неправильно или может возникнуть ошибка подключения.
- Рекомендуемые типы кабелей HDMI
 - Сверхскоростной кабель HDMI®/TM (3 м или короче).

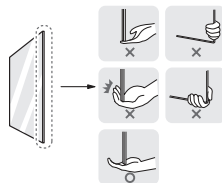
Поднятие и перемещение

Во избежание повреждения и для обеспечения безопасной транспортировки (независимо от типа и размера телевизора) перед поднятием или перемещением телевизора ознакомьтесь со следующими инструкциями.

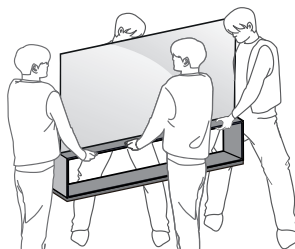
- Телевизор предпочтительно перемещать в оригинальной коробке или упаковочном материале.
- Перед поднятием или перемещением телевизора отключите кабель питания и все остальные кабели.
- Во избежание царапин, когда Вы держите телевизор, экран должен быть направлен в сторону от Вас.



- Не нажимайте на экран и на области решетчатой динамики.



- Большой телевизор должны переносить не менее 4-х человек.
- При транспортировке телевизора в руках удерживайте его, как показано на следующем рисунке.



- При транспортировке не подвергайте телевизор тряске или избыточной вибрации.
- При транспортировке держите телевизор вертикально, не ставьте его на бок и не наклоняйте влево или вправо.
- Не оказывайте чрезмерного давления на каркас рамы, ведущего к ее сгибанию/деформации, так как это может привести к повреждению экрана.
- При обращении с телевизором будьте осторожны, чтобы не повредить выступающие кнопки.



- Избегайте касания экрана, так как это может привести к его повреждению.
- Не нагромождайте вещи на динамики и оберегайте его от сильного давления. Это может привести к повреждению изделия или ухудшению его рабочих характеристик.

Подключения

Подключите к телевизору различные внешние устройства и переключайте режимы источников для выбора внешнего устройства. Для получения дополнительной информации о подключении внешнего устройства см. «Руководство пользователя» каждого устройства.

- Некоторые стандарты входного сигнала / декодирования 8K могут не поддерживаться. Для поддержки некоторых стандартов 8K может понадобиться дополнительное устройство. Масштабированные и улучшенные изображения 8K могут отличаться в зависимости от исходного содержимого.
- Товарная этикетка расположена под крышкой блока разъемов для подключения внешних устройств.
- Не подключайте одновременно больше одной сетевой вилки. Используйте только сетевую розетку с номинальным напряжением и током.

Подключение антенны/кабеля

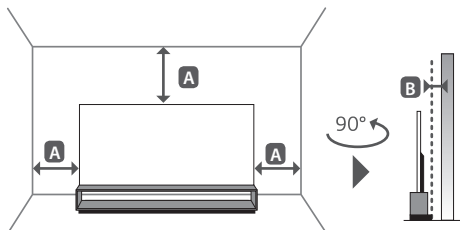
Подключите телевизионный антенный кабель (75 Ω) к входному гнезду в TB (Antenna/Cable IN).

- Для подключения нескольких телевизоров используйте антенный разветвитель.
- Если присутствуют помехи и Вы используете личную антенну, сориентируйте её в направлении на ТВ вышку.
- При плохом качестве изображения правильно установите усилитель сигнала, чтобы обеспечить изображение более высокого качества.
- Антенный кабель, усилитель и разветвитель в комплект поставки не входят.
- В местах, где отсутствует теле вещание ULTRA HD, этот телевизор не может напрямую получать сигналы вещания ULTRA HD.

Подключение спутниковой тарелки

Подключите кабель от спутниковой тарелки (75 Ω), или к специальной спутниковой розетке с проходом по питанию (в зависимости от модели).

Установка



10 см ≤ A

2 см ≤ B

- Рекомендуется устанавливать устройство на полу.



- Не наносите посторонние вещества (масла, смазочные вещества и т. п.) на поверхность винта при сборке устройства. (Это может привести к повреждению устройства).
- При установке телевизора на подставку нужно предпринять меры по предотвращению его опрокидывания. При несоблюдении указанных мер предосторожности устройство может упасть, что может привести к травмам.
- Для обеспечения безопасности и увеличения продолжительности срока службы устройства, не используйте детали, не одобренные изготовителем.
- Какие-либо повреждения или ущерб, вызванные использованием деталей, не одобренных производителем, не являются гарантийным случаем.
- Убедитесь, что винты правильно вставлены и надежно затянуты. (Если они не будут надежно затянуты, телевизор может наклониться вперед после установки). Не затягивайте винты слишком сильно, иначе они могут быть затянуты неправильно или повреждены.

CAM - (CI) Модуль

Просмотр закодированных (платных) каналов при приеме цифрового ТВ (в зависимости от модели).

- Проверьте, правильно ли установлен CAM (CI) - модуль в разъем PCMCIA. Неправильная установка модуля может привести к повреждению CAM (CI) - модуля и разъема PCMCIA.
- Если в телевизоре отсутствуют видеоизображение и звук при подключенном CAM (CI) - модуле, свяжитесь с оператором клиентской службы наземного/кабельного/спутникового вещания.

Другие подключения

Подключите телевизор к внешнему устройству. Для получения наилучшего качества изображения и звука подключите телевизор к внешнему устройству HDMI-кабелем. Не все кабели входят в комплект поставки.

HDMI

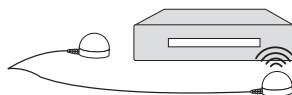
- При подключении кабеля HDMI данное устройство и внешние устройства должны быть выключены и отсоединены от питания.
- Поддерживаемый формат HDMI аудио: (в зависимости от модели).
True HD (48 кГц),
Dolby Digital / Dolby Digital Plus (32 кГц, 44,1 кГц, 48 кГц),
PCM (32 кГц, 44,1 кГц, 48 кГц, 96 кГц, 192 кГц).
- ⚙️ → ⓘ → [Экран] → [Дополнительные настройки] → [HDMI ULTRA HD Deep Colour]
- 8K : Поддержка 8K при 50/60 Гц (4:2:0), 8K при 24/25/30 Гц (4:4:4, 4:2:2, 4:2:0)
- 4K : Поддержка 4K при 50/60 Гц (4:4:4, 4:2:2, 4:2:0), 4K при 100/120 Гц (4:4:4, 4:2:2, 4:2:0)
- Выкл.: Поддержка 4K при 50/60 Гц (4:2:0)
Если устройство, подключенное к порту HDMI, также поддерживает Ultra HD Deep Colour, изображение может быть четче. Но если устройство его не поддерживает, изображение может быть искажено. В таком случае отключите параметр [HDMI ULTRA HD Deep Colour] в настройках телевизора.

USB

Некоторые USB концентраторы могут не работать. Если USB - устройство, подключенное с помощью концентратора USB, не обнаружено, подсоедините его непосредственно к порту USB на телевизоре.

ИК-бластер

- Управление цифровой приставкой (кабельное/спутниковое/IP/OTT), проигрывателем Blu-ray/DVD, звуковой панелью, игровыми консолями и др. с помощью ИК-бластера.
- Подключите кабель ИК-бластера к порту для ИК-бластера в телевизоре.
- Поместите оба конца (один или два) ИК-бластера перед внешним устройством, как показано на рисунке ниже.
- Чтобы управлять устройством, воспользуйтесь настройками универсального пульта.
Перейдите в меню ⚙️ → ⓘ → [Подключение] → [Настройки подключения устройства] → [Настройки универсального пульта].
- Закрепите ИК-бластер с помощью 3-метровой ленты, поставляемой в комплекте.



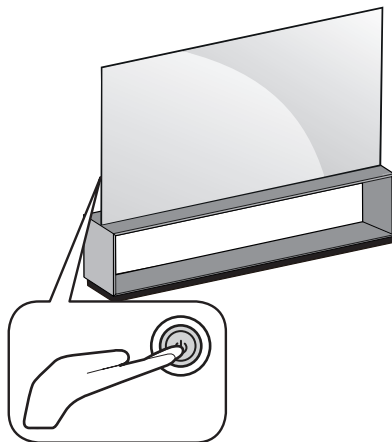
Внешние устройства

Допустимо подключение следующих внешних устройств: проигрыватели Blu-ray, HD-приемники, DVD-проигрыватели, видеомагнитофоны, аудиосистемы, устройства хранения данных USB, ПК, игровые приставки и другие внешние устройства.

- Процесс подключения внешнего устройства отличается в зависимости от модели.
- Подключите внешние устройства независимо от порядка расположения разъемов телевизора.
- При записи телепередачи с помощью устройства записи Blu-ray/DVD или видеомагнитофона убедитесь, что входной кабель телевизионного сигнала подключен к телевизору через устройство записи DVD или видеомагнитофон. Для получения дополнительной информации о записи см. «Руководство пользователя» подключенного устройства.
- Инструкции по эксплуатации см. в документации внешнего устройства.
- При подключении к телевизору игровой приставки используйте кабель, который поставляется в комплекте игровой приставки.
- В режиме PC (ПК) может наблюдаться шум из-за выбранного разрешения, частоты вертикальной развертки, контрастности или яркости. При возникновении помех выберите для выхода PC (ПК) другое разрешение, измените частоту обновления или отрегулируйте яркость и контрастность в меню [Экран] так, чтобы изображение стало четким.
- В режиме PC (ПК) некоторые настройки разрешения экрана могут не работать должным образом в зависимости от видеокарты.
- При воспроизведении материалов в формате ULTRA HD с компьютера видео- и аудиопоток могут попеременно прерываться, в зависимости от производительности Вашего компьютера.
- При подключении через LAN рекомендуется использовать кабель CAT 7 (Только при наличии разъема LAN).

Использование кнопки

Функциями телевизора можно удобно управлять с помощью соответствующей кнопки.



Основные функции

	Включение питания (Нажмите) Выключение питания ¹ (Нажмите и удерживайте)
	Регулировка громкости
	Переключение ТВ каналов

¹ Все запущенные приложения будут закрыты, а любые текущие записи будут остановлены. (в зависимости от страны).

Настройка меню

Когда телевизор включен, нажмите кратковременно кнопку . Выбирать элементы меню можно с помощью соответствующей кнопки.

	Выключение питания телевизора.
	Открывает меню настроек.
	Закрытие окон просмотра на экране и возврат к просмотру ТВ.
	Изменение источника входного сигнала.

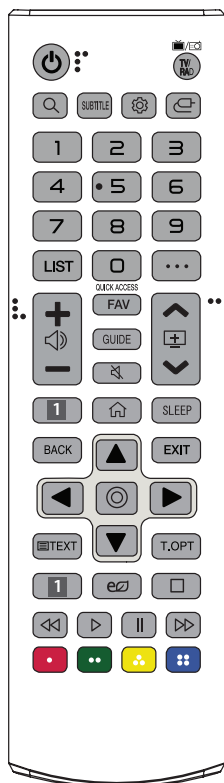
Использование пульта ДУ

(в зависимости от модели).

Описания в данном «Руководстве» относятся к кнопкам на пульте ДУ. Внимательно прочитайте настоящее «Руководство» для правильного использования пульта ДУ.

Чтобы заменить батареи, откройте крышку батарейного отсека, замените батареи (1,5 В AAA) с учётом (+) и (-), указанных на маркировке в отсеке, и закройте крышку отсека.

Нажимая кнопки, направляйте пульт ДУ на сенсор дистанционного управления телевизора.



(Некоторые кнопки и сервисы могут быть недоступны в зависимости от модели и региона).

**** Чтобы воспользоваться кнопкой, нажмите и удерживайте ее в течение 1 или более секунд.**

⏻ (ПИТАНИЕ) Включение и выключение телевизора.

TV/RAD Переключение режимов: радио/цифр. ТВ/аналог. ТВ.

Q (ПОИСК) Просмотр рекомендованного содержимого. (Некоторые рекомендованные службы могут быть доступны не во всех странах.)

Поиск такого содержимого, как ТВ-программы, фильмы или другие видеозаписи, или выполнение веб-поиска путем ввода поисковых запросов в поле поиска.

SUBTITLE Отображение субтитров в цифровых каналах (при вещании).

⚙️ (Быстрые настройки) Доступ к быстрым настройкам.

↔️ (ВХОД) Изменение источника входного сигнала.

Цифровые кнопки Ввод чисел.

S Переход в меню [Быстрая помощь].

LIST Доступ к списку каналов.

... (ДОПОЛНИТЕЛЬНЫЕ ДЕЙСТВИЯ) Отображение дополнительных функций дистанционного управления.

QUICK ACCESS Редактирование меню БЫСТРЫЙ ДОСТУП.

- **БЫСТРЫЙ ДОСТУП** — это функция, которая позволяет переходить к определенному приложению или телетрансляции с помощью нажатия и удерживания соответствующих кнопок с цифрами.

+/- Настройка уровня громкости.

FAV Доступ к списку избранных программ.

GUIDE Отображение программы передач.

🔇 (БЕЗ ЗВУКА) Вкл./Откл. звука.

🔇 (БЕЗ ЗВУКА)** Переход к меню [Доступность].

⬆️⬆️ Последовательное переключение каналов.

📺 Кнопки потоковой передачи Подключение к сервису потоковой передачи видео.

🏠 (HOME) Доступ к домашней панели SMART TV.

🏠 (HOME)** Отображение предыдущих действий.

SLEEP Настройка таймера сна.

BACK Возврат на предыдущий уровень меню.

EXIT Закрытие окон просмотра на экране и возврат к просмотру ТВ.

Кнопки навигации (вверх/вниз/влево/вправо)

Последовательная навигация в меню в выбранном направлении.

⊙ (OK) Выбор меню или параметров и подтверждение ввода.

📄 TEXT, T.OPT (Кнопки телетекста) Эти кнопки используются для работы с телетекстом.

🔍 (Экономия энергии) Регулировка яркости экрана для снижения энергопотребления.

⏮️⏭️⏮️⏭️ (Кнопки управления) Кнопки управления мультимедийным содержимым.

🔴⚙️⏮️⏭️ Доступ к специальным функциям некоторых меню.

Использование пульта ДУ Magic

(в зависимости от модели).

Описания в данном «Руководстве» относятся к кнопкам на пульте ДУ. Внимательно прочитайте настоящее «Руководство» для правильного использования пульта ДУ.

При появлении сообщения «[Низкий заряд батарей пульта ДУ Magic. Замените батарейки.]» необходимо заменить батареи.

Чтобы заменить батареи, откройте крышку батарейного отсека, замените батареи (1,5 В AAA) с учётом ⊕ и ⊖, указанных на маркировке в отсеке, и закройте крышку отсека. Направляйте пульт ДУ на телевизор.

(При отсутствии поставляемой в комплекте булавки можно воспользоваться любым острым предметом).



(Некоторые кнопки и сервисы могут быть недоступны в зависимости от модели и региона).

**** Чтобы воспользоваться кнопкой, нажмите и удерживайте ее в течение 1 или более секунд.**

(ПИТАНИЕ) Включение и выключение телевизора.

(ПИТАНИЕ ЦИФРОВОЙ ПРИСТАВКИ) Включение и выключение цифровой приставки после добавления ее в универсальный пульт ДУ для телевизора.

Отображение программы передач.

Цифровые кнопки Ввод чисел.

Переход в меню [Быстрая помощь].

— (ТИРЕ) Ввод — между числами, например 2-1 и 2-2.

Доступ к списку каналов.

Редактирование меню БЫСТРЫЙ ДОСТУП.

- БЫСТРЫЙ ДОСТУП — это функция, которая позволяет переходить к определенному приложению или телепередаче с помощью нажатия и удерживания соответствующих кнопок с цифрами.

... **(ДОПОЛНИТЕЛЬНЫЕ ДЕЙСТВИЯ)** Отображение дополнительных функций дистанционного управления.

... **(ДОПОЛНИТЕЛЬНЫЕ ДЕЙСТВИЯ)** Включение функции звуковых описаний.

Настройка уровня громкости.

(БЕЗ ЗВУКА) Вкл./Откл. звука.

(БЕЗ ЗВУКА) Переход к меню [Доступность].

Последовательное переключение каналов.

(Распознавание голоса) Для использования функции распознавания голоса требуется подключение к сети.

Просмотр рекомендованного содержимого. (Некоторые рекомендованные службы могут быть доступны не во всех странах.)

(Распознавание голоса) Говорите, удерживая кнопку нажатой, чтобы использовать функцию распознавания голоса.

Чтобы добиться точного распознавания речи, следует произносить слова медленно и четко с соответствующей громкостью, с расстояния около 10 см от микрофона пульта ДУ Magic.

(HOME) Доступ к домашней панели SMART TV.

(HOME) Отображение предыдущих действий.

(ВХОД) Изменение источника входного сигнала.

(ВХОД) Переход в меню [Панель управления домом].

Колесико (ОК) Нажмите центральную кнопку для выбора меню. Переключать каналы и прокручивать меню можно с помощью кнопки-.

- Не перемещайте колесико на пульте ДУ вправо или влево. Это может привести к неправильной работе устройства.

вверх/вниз/влево/вправо Нажмите кнопку вверх, вниз, влево или вправо, чтобы прокрутить меню. Если при использовании указателя нажать кнопку вверх, вниз, влево или вправо, указатель исчезнет с экрана, и пульт ДУ Magic будет работать как обычный пульт ДУ. Чтобы вернуть указатель на экран, потрясите Пульт ДУ Magic влево и вправо.

↩ (НАЗАД) Возврат на предыдущий уровень.

⏮ (НАЗАД) Закрытие отображаемых на экране окон и возврат к просмотру последнего источника.

⚙ (Быстрые настройки) Доступ к быстрым настройкам.

⚙* (Быстрые настройки) Отображение меню [Все настройки].

📺 Кнопки потоковой передачи Подключение к сервису потоковой передачи видео.

⬇ ⬆ ⬇ ⬆ Доступ к специальным функциям некоторых меню.

⬇* Запуск функции записи.

Регистрация пульта ДУ Magic

Как зарегистрировать пульт ДУ Magic

Чтобы пользоваться пультом ДУ Magic, сначала выполните его сопряжение с телевизором.

1 Вставьте элементы питания в пульт ДУ Magic и включите телевизор.

2 Направьте пульт ДУ Magic в сторону телевизора и нажмите кнопку ⦿ Колесико (ОК) на пульте ДУ.

* Если зарегистрировать пульт ДУ Magic на телевизоре не удастся, повторите попытку, предварительно выключив и снова включив телевизор.

Отмена регистрации пульта ДУ Magic

Одновременно нажмите кнопки ↩ (НАЗАД) и 🏠 (HOME) и удерживайте их в течение 5 секунд, чтобы отключить пульт ДУ Magic от телевизора.

* Нажмите кнопку ⚙ (Быстрые настройки) и 🏠 (HOME) и удерживайте не менее 5 секунд для одновременного отключения и повторной регистрации пульта ДУ Magic.



- В соответствии с рекомендациями точка доступа (AP) должна располагаться на расстоянии более 0,2 м от телевизора. Из-за радиочастотных помех установка точки доступа на расстоянии менее 0,2 м от телевизора может привести к неправильной работе пульта ДУ Magic.
- Не используйте новые батареи вместе со старыми. Это может привести к перегреву и протечкам батарей.
- Несоблюдение полярности батареи может привести к ее взрыву или вытеканию электролита, что, в свою очередь, может повлечь за собой возгорание, получение травм или загрязнение окружающей среды.
- В данном устройстве используются батареи. В Вашей стране могут действовать нормативные правила, регулирующие утилизацию батарей надлежащим образом для защиты окружающей среды. Для получения сведений по утилизации и переработке обратитесь к местным властям.
- Не подвергайте батареи воздействию источников избыточного тепла, например, солнца, огня и т. д.

Руководство пользователя

Дополнительные сведения о телевизоре см. во встроеном «Руководстве пользователя».

- Чтобы открыть Руководство пользователя, выберите ⚙ → ⓘ → [Поддержка] → [Руководство пользователя]

Устранение неисправностей

Телевизор не реагирует на команды пульта дистанционного управления (пульта ДУ).

- Проверьте датчик ДУ на телевизоре и повторите попытку.
- Убедитесь в отсутствии препятствий между телевизором и пультом ДУ.
- Убедитесь, что батареи находятся в рабочем состоянии и правильно установлены (+ к ⊕, - к ⊖).

ТВ не включается: отсутствуют изображение и звук.

- Убедитесь в том, что телевизор включен.
- Убедитесь в том, что кабель питания подключен к розетке.
- Убедитесь в том, что розетка работает, подключив к ней другие устройства.

Телевизор самопроизвольно выключается.

- Проверьте параметры управления энергопотреблением. Возможно, произошел сбой в сети электропитания.
- Проверьте, не включена ли функция автоматического выключения.
- Если входной сигнал отсутствует в течение 15 минут, телевизор выключится автоматически.

При подключении к ПК (HDMI) отображается сообщение "Нет сигнала".

- Выключение/включение телевизора с помощью пульта ДУ.
- Повторное подключение кабеля HDMI.
- Перезапустите компьютер, пока телевизор включен.

Нарушение отображения изображения

- Если устройство кажется холодным на ощупь, при его включении возможно небольшое мерцание. Это нормальное явление, с устройством все в порядке.
- Данная панель является усовершенствованной моделью и имеет разрешение в несколько миллионов пикселей. На панели могут появляться мелкие черные точки и/или яркие цветные точки (белые, красные, синие или зеленые) размером 1 ppm. Это не является неисправностью и не влияет на производительность и надежность устройства.

Эта проблема также встречается в продуктах других производителей и не является поводом для обмена или денежного возмещения (денежной компенсации).

- В зависимости от угла просмотра (слева/справа/сверху/снизу) яркость и цветность панели может изменяться.

Это происходит ввиду особенностей строения панели. Данные изменения не связаны с производительностью устройства и не являются неисправностью.

Звуки, издаваемые устройством

- Потрескивание. Треск, который слышен при просмотре или выключении телевизора, вызван тепловым сжатием пластика в результате изменения температуры и влажности. Данный шум является обычным явлением при использовании продуктов, подверженных температурной деформации.
- Гудение электрической цепи / жужжание панели. Из высокочастотной коммутационной схемы устройства может исходить тихий шум, образованный при прохождении большого тока, необходимого для работы устройства. Это зависит от устройства. Данный звук не влияет на работу и надежность продукта.



- Убедитесь, что на салфетке не осталось излишков воды или очистителя.
- Не распыляйте воду или очиститель непосредственно на экран телевизора.
- Убедитесь, что на сухую салфетку нанесено оптимальное количество воды или очистителя и протрите экран.

Технические характеристики

Характеристики вещания				
	Цифровое ТВ (в зависимости от страны).			Аналоговое ТВ (в зависимости от страны).
Стандарт вещания	DVB-T/T2 DVB-C DVB-S/S2			PAL B/B, PAL B/G, PAL D/K, PAL-I, SECAM B/G, SECAM D/K, NTSC-M
Принимаемые диапазоны	DVB-S/S2 ¹	DVB-C ¹	DVB-T/T2 ¹	46 ~ 862 МГц
	950 ~ 2150 МГц	46 ~ 890 МГц	VHF III: 174 ~ 230 МГц UHF IV: 470 ~ 606 МГц UHF V: 606 ~ 862 МГц S полоса II: 230 ~ 300 МГц S полоса III: 300 ~ 470 МГц	
Максимальное количество каналов в списке	6000	3000		
Волновое сопротивление антенны	75 Ω			
САМ - (С) Модуль (Ш x В x Г)	100,0 мм x 55,0 мм x 5,0 мм			

¹ Только для моделей с поддержкой DVB-T2/C/S2.

Беспроводной модуль: технические характеристики (LGSBWAC92)	
Беспроводной LAN (IEEE 802.11a/b/g/n/ac)	
Диапазон частот	Выходная мощность (макс.)
2400 – 2483,5 МГц 5150 – 5725 МГц 5725 – 5850 МГц	18 дБм 18 дБм 12 дБм
Bluetooth	
Диапазон частот	Выходная мощность (макс.)
2400 – 2483,5 МГц	8 дБм
<p>Поскольку диапазоны могут отличаться в разных странах, Пользователь не может изменять или настраивать рабочую частоту. Этот продукт настроен в соответствии с таблицей частот в регионах.</p> <p>Для безопасности пользователя устройство необходимо устанавливать и использовать на расстоянии минимум 20 см от пользователя.</p> <p>* Стандарт IEEE 802.11ac недоступен в некоторых странах.</p>	

Условия эксплуатации	
Температура воздуха при рабочем режиме	от 0 °C до 40 °C
Влажность воздуха при рабочем режиме	Менее 80 %
Температура воздуха при хранении	от -20 °C до 60 °C
Влажность воздуха при хранении	Менее 85 %

- Сведения о параметрах электрического питания и потребления см. на табличке, прикрепленной к устройству.
- Типичная потребляемая мощность измерена в соответствии со стандартом МЭК 62087 или энергетическими нормами страны.
- * В некоторых моделях табличка расположена под крышкой блока разъемов для подключения внешних устройств.
- * В зависимости от модели или страны типичная потребляемая мощность может быть не указана на табличке.

Уведомление о программном обеспечении с открытым исходным кодом

Для получения исходного кода по условиям лицензий GPL, LGPL, MPL и других лицензий с открытым исходным кодом, который содержится в данном продукте, посетите веб-сайт: <http://opensource.lge.com>.

Кроме исходного кода, для загрузки доступны все соответствующие условия лицензии, отказ от гарантий и уведомления об авторских правах.

Компания LG Electronics также может предоставить открытый исходный код на компакт-диске за плату, покрывающую связанные с этим расходы (стоимость носителя, пересылки и обработки), по запросу, который следует отправить по адресу электронной почты opensource@lge.com.

Это предложение действительно в течение трех лет с момента последней поставки нами данного продукта. Это предложение актуально для любого получателя данной информации.

Лицензии



POWERED BY

QUICKSET

(Только для моделей, поддерживающих дистанционное управление Magic)


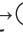

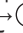



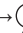
Важные сведения по предотвращению появления остаточного изображения

OLED — это технология светоизлучающих дисплеев, которая обеспечивает повышенное качество изображения. Как и на любом светоизлучающем дисплее, на OLED-телевизорах при определенных условиях (например, при длительном отображении на экране статического изображения) может появляться временное остаточное изображение. OLED-телевизоры LG оснащены специальной функцией, которая защищает экран от возможного появления остаточного изображения. При длительном отображении на экране статического изображения автоматически уменьшается яркость всего экрана или его определенных участков. После исчезновения статического изображения яркость экрана автоматически возвращается к своему предыдущему значению. Это не является признаком неисправности устройства.

Изображения, которые могут приводить к появлению остаточного изображения

- Статические изображения, которые непрерывно отображаются на экране в течение длительного периода времени, например, номера каналов, логотипы станций, названия программ, субтитры в новостях и фильмах, заголовки.
- Статические меню и значки в игровых и телевизионных приставках.
- Черные полосы слева, справа, сверху и внизу экрана, например, на изображениях формата 4:3 и 21:9.

Рекомендации по предотвращению появления остаточного изображения

- Избегайте просмотра видео, содержащего изображения, перечисленные выше, которые отображаются в течение длительного периода времени.
- Для просмотра видео, содержащего изображения, перечисленные выше, которые отображаются в течение длительного периода времени, настройте телевизор, как указано ниже.
 -  →  → [Экран] → [Настройки режима изображения] → [Режим экрана] → [ЭКО]
 -  →  → [Экран] → [Настройки режима изображения] → [ЯРКОСТЬ OLED] → выберите нижнее значение
 -  →  → [Экран] → [Заставка OLED] → [Яркость статических объектов] → [Высоко]
- Отключите панель меню внешнего устройства, например, телевизионной приставки, чтобы она не отображалась в течение длительного периода времени (обратитесь к инструкциям в «Руководстве» к соответствующему внешнему устройству).
- Для просмотра видео, содержащего черные полосы слева, справа, сверху и снизу, выполните следующие настройки, чтобы убрать черные полосы.
 -  →  → [Экран] → [Формат экрана] → [Формат экрана] → [Вертикальное увеличение] или [4х-направленное масштабирование]

Функции для восстановления качества изображения после появления временного остаточного изображения

- В OLED-телевизорах LG есть функция восстановления пикселей, которая предотвращает появление временного остаточного изображения.
- Когда общее время просмотра телевизора достигает 2000 часов или больше (эквивалент просмотра телевизора по пять часов ежедневно в течение одного года), функция восстановления пикселей автоматически включается после выключения телевизора. После выключения телевизора на экране отображается уведомление о включении функции восстановления пикселей. Эта функция будет выполняться в течение 1,5 ч, пока телевизор выключен. Незадолго до завершения процесса вверху или внизу на экране может отображаться горизонтальная линия.
- Функцию восстановления пикселей можно также включить вручную в меню телевизора:  →  → [Экран] → [Заставка OLED] → [Восстановление пикселей].
- При непрерывном просмотре телевизора в течении более четырех часов функция восстановления пикселей автоматически включается на несколько минут после выключения телевизора. (Примечание: Функция восстановления пикселей не включается, если кабель питания телевизора не подключен к сети или нет питания в сети).

LG SIGNATURE

Модель и серийный номер устройства указаны на задней панели устройства. Запишите их ниже на случай, если потребуется техническое обслуживание.

МОДЕЛЬ _____

СЕРИЙНЫЙ НОМЕР _____