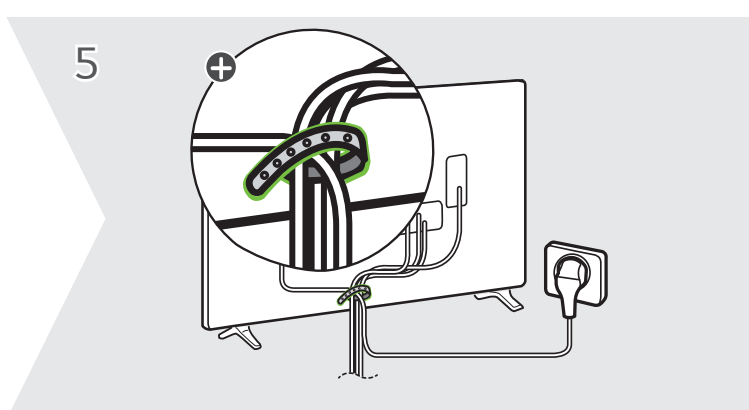
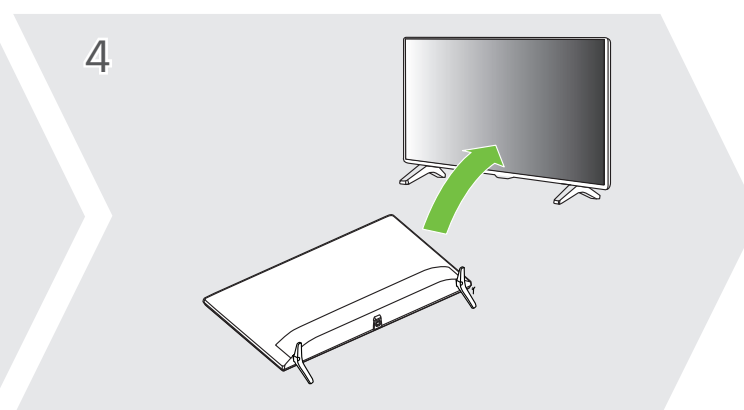
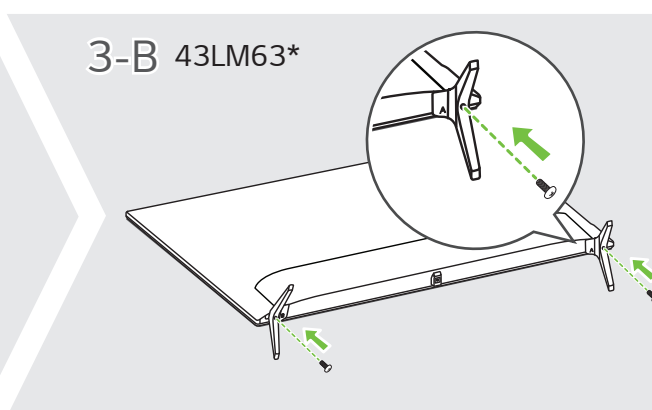
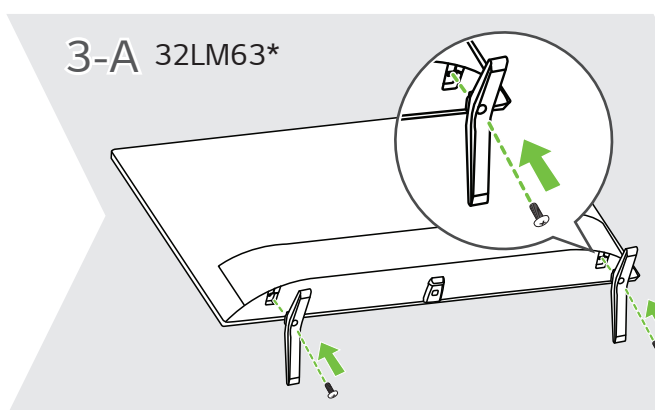
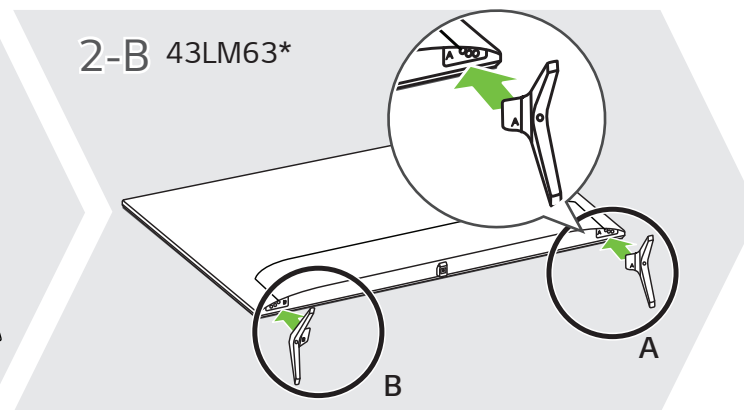
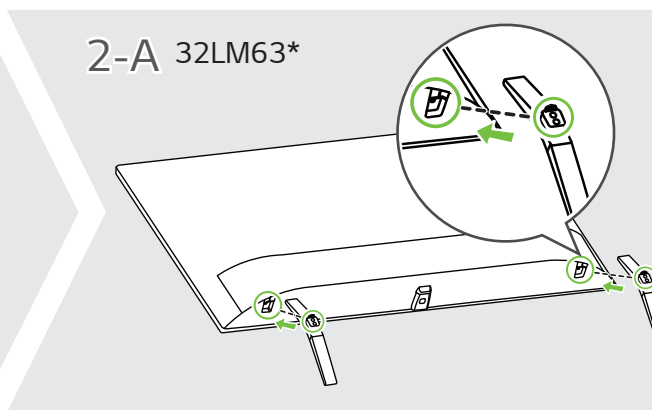
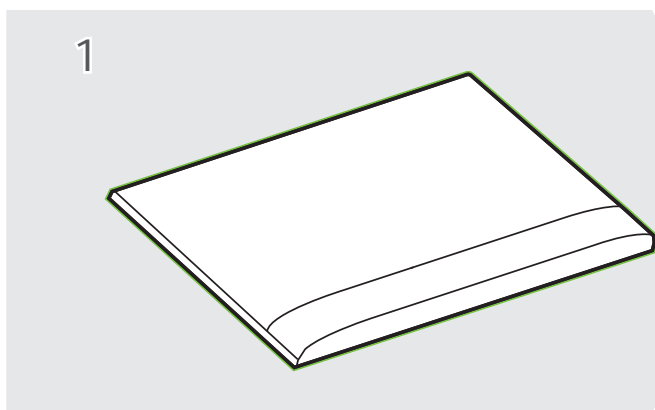
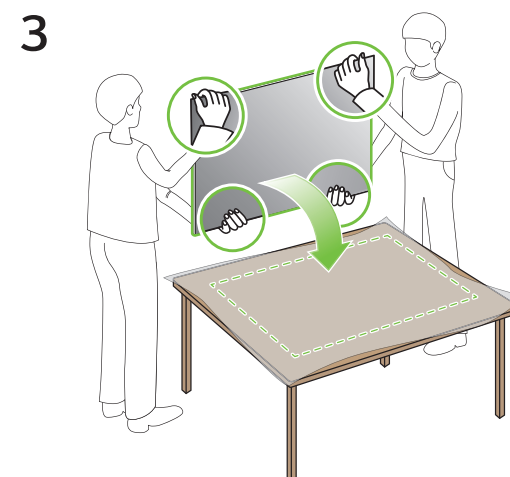
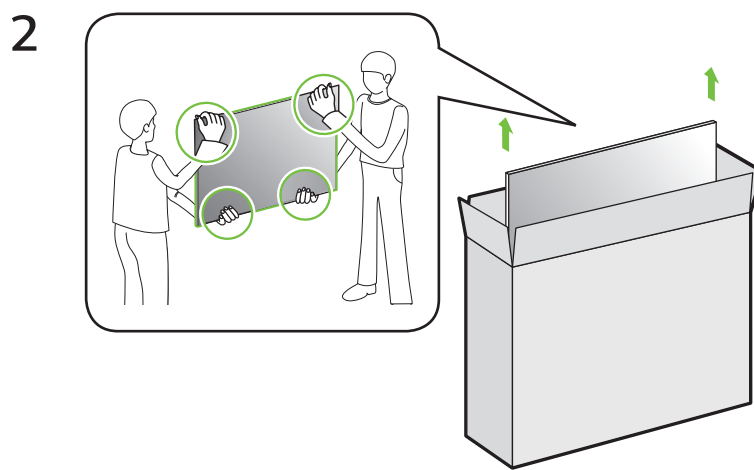
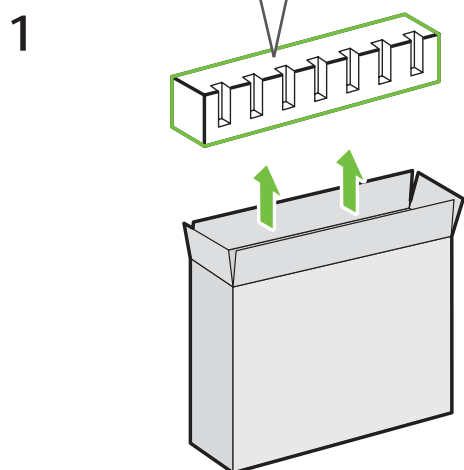
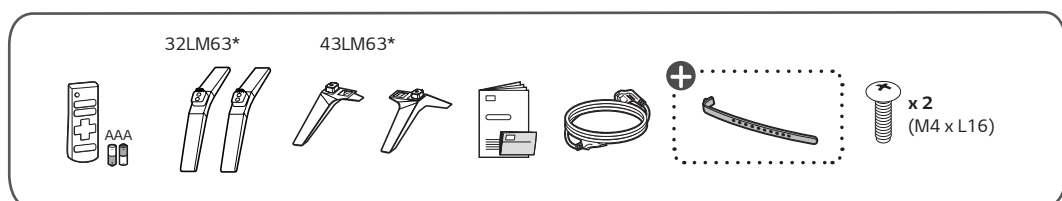
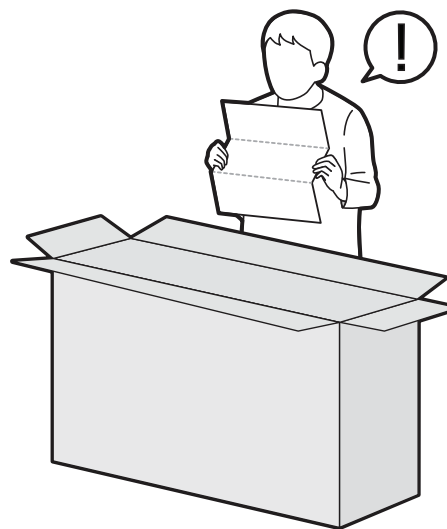
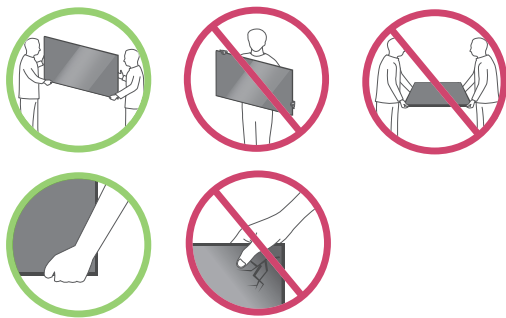
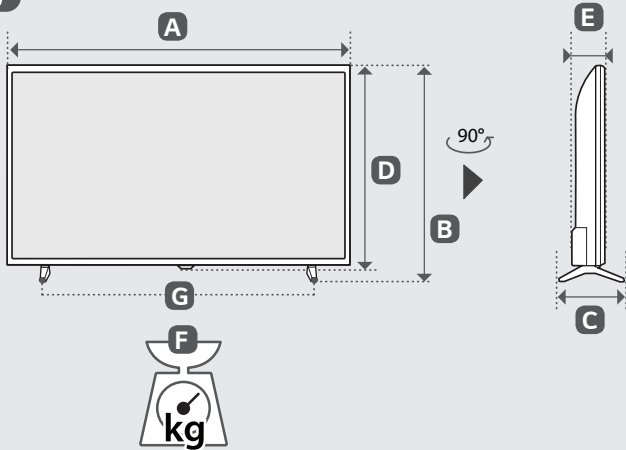
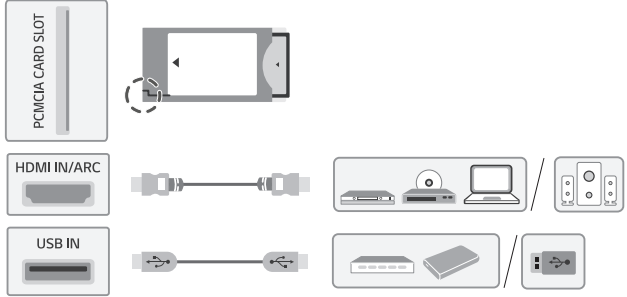
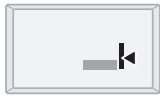
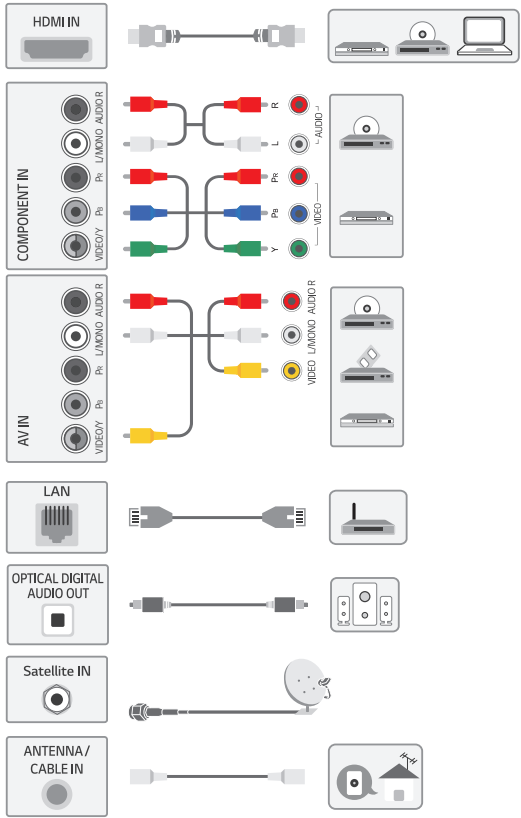


LM63\*





	A	B	C	D	E	F	F-G
	(mm)					(kg)	
32LM6370PLA 32LM637BPLA 32LM637BPLB 32LM6380PLC 32LM638BPLC	736	464	180	437	82.9	4.70	4.65
43LM6370PLA	973	623	216	572	85.0	8.1	8.0
Power requirement				AC 100-240 V ~ 50 / 60 Hz			



- English** • Read **Safety and Reference**.
- Русский** • Прочтите **Руководство по технике безопасности**.
- Українська** • Прочитайте **"Правила безпеки та довідкова інформація"**.
- Қазақша** • **Қауіпсіздік нұсқаулығын** оқыңыз.
- O'zbekcha** • Xavfsizlik bo'yicha ko'rsatmalar va havolalar'ni o'qib chiqing.
- Монгол** • Аюулгүй ажиллагааны зааварчилгааг уншина уу.

⊕ : Depending on model / В зависимости от модели / Залежно від моделі / Үлгіге байланысты / Rusumiga qarab / Загвараас хамаарна



РУССКИЙ

# РУКОВОДСТВО ПОЛЬЗОВАТЕЛЯ

Руководство по технике безопасности

## LED-телевизор\*

\* В LED-телевизоре LG установлен ЖК-дисплей со светодиодной подсветкой.

Перед началом эксплуатации устройства внимательно прочтите настоящее руководство и сохраните его для будущего использования.



www.lg.com  
Авторское право © LG Electronics Inc., 2021. Все права защищены.

## Название



- 1 Предупреждение! Правила по технике безопасности**
- 2 Подготовка**
  - Поднятие и перемещение
  - Установка на столе
  - Крепление на стене
  - Подключение антенны/Кабеля
  - Подключение спутниковой тарелки
  - Использование ферритового кольца
- 3 Начало работы с телевизором**
  - Включение телевизора
  - Регистрация пульта ДУ Magic
- 4 Использование пульта ДУ**
  - Использование пульта ДУ Magic
  - Использование пульта ДУ
- 5 Подключения**
- 6 Устранение неисправностей**
- 7 Технические характеристики**
  - Уведомление о программном обеспечении с открытым исходным кодом
  - Лицензии

## До прочтения данного руководства

- Внимательно прочтите данное руководство перед началом работы с телевизором и сохраните его для последующего использования.
- На веб-сайте можно загрузить руководство, содержащее сведения по установке, использованию, поиску и устранению неисправностей, а также технические характеристики, лицензию и т.д., и просмотреть его на ПК или мобильном устройстве.

### Руководство пользователя

Дополнительные сведения о телевизоре см. во встроенном «Руководство пользователя».

- Чтобы открыть «Руководство пользователя», выберите  →  → [Общие] → [Сведения о телевизоре] → [Руководство пользователя]

## Принадлежности, приобретаемые отдельно

- Отдельные элементы могут быть изменены или модифицированы без уведомления. Для приобретения этих принадлежностей обратитесь к дилеру. Данные устройства работают только с совместимыми моделями.
  - Название модели или ее конструкция может изменяться в зависимости от функциональных обновлений, решения производителя или от его политики.
  - Пульт ДУ Magic : **AN-MR19BA**  
Проверьте в технических характеристиках беспроводного модуля, поддерживает ли Ваша модель телевизора Bluetooth, чтобы узнать, можно ли его использовать с пультом ДУ Magic.
  - Кабель для подключения антенн и внешних устройств следует ПРИОБРЕТАТЬ отдельно.
- 
- ✔ **Примечание**
- Технические характеристики устройства или содержимое данного «Руководства» могут быть изменены без предварительного уведомления с целью улучшения функций устройства.
  - Комплектация устройства может отличаться в зависимости от модели.
  - Изображения изделия могут отличаться от Вашего телевизора.

# 1 Предупреждение! Правила по технике безопасности





## ВНИМАНИЕ

ОПАСНОСТЬ ПОРАЖЕНИЯ  
ЭЛЕКТРИЧЕСКИМ ТОКОМ.  
НЕ ОТКРЫВАТЬ.



ВНИМАНИЕ: ДЛЯ СНИЖЕНИЯ РИСКА ПОРАЖЕНИЯ ЭЛЕКТРИЧЕСКИМ ТОКОМ НЕ СНИМАЙТЕ КРЫШКУ (ИЛИ ЗАДНЮЮ ПАНЕЛЬ). ВНУТРИ НЕТ КОМПОНЕНТОВ, КОТОРЫЕ МОГЛИ БЫ ОБСЛУЖИВАТЬСЯ ПОЛЬЗОВАТЕЛЕМ. ОБРАТИТЕСЬ К КВАЛИФИЦИРОВАННОМУ СПЕЦИАЛИСТУ ПО ОБСЛУЖИВАНИЮ.

 Этот символ предупреждает пользователя о наличии внутри корпуса устройства неизолированных компонентов с опасным напряжением, величины которого может оказаться достаточно для поражения электрическим током.

 Этот символ предупреждает пользователя о важных инструкциях по эксплуатации и обслуживанию, указанных в документации, которая прилагается к устройству.

**ПРЕДУПРЕЖДЕНИЕ:** ЧТОБЫ СНИЗИТЬ РИСК ВОЗНИКНОВЕНИЯ ПОЖАРА ИЛИ ПОРАЖЕНИЯ ЭЛЕКТРИЧЕСКИМ ТОКОМ, ОБОРЕГАЙТЕ УСТРОЙСТВО ОТ ДОЖДЯ И ВЛАГИ.

- ВО ИЗБЕЖАНИЕ ВОЗГОРАНИЯ НЕ РАЗМЕЩАЙТЕ РЯДОМ С УСТРОЙСТВОМ СВЕЧИ ИЛИ ДРУГИЕ ИСТОЧНИКИ ОТКРЫТОГО ОГНЯ.

### • Не размещайте телевизор и пульт ДУ в следующих местах:

- Под воздействием прямого солнечного света;
- В местах с повышенной влажностью, например, в ванной комнате;
- Вблизи источников тепла, например: печей, обогревателей и др.;
- Вблизи кухонных столов или увлажнителей, где на них может попасть пар или масло;
- В местах, не защищенных от дождя или ветра;
- Не допускайте попадания на устройство капель или брызг жидкостей, а также не ставьте предметы с жидкостями, например: вазы, чашки и т. д. на устройство или над ним (например, на полках над устройством);
- Возле воспламеняемых веществ, например, бензина или свечей. Не подвергайте телевизор непосредственному воздействию кондиционера;
- Не устанавливайте устройство в местах большого скопления пыли.

В противном случае это может привести к возгоранию, поражению электрическим током, взрыву, а также неправильной работе или деформации устройства.

### • Вентиляция

- Устанавливайте телевизор в местах с надлежащей вентиляцией. Не устанавливайте телевизор внутри ограниченного пространства, например, в шкафу.
- Не устанавливайте устройство на ковёр или подушку.
- Не накрывайте устройство тканью или другими материалами, когда оно включено.
- Не прикасайтесь к вентиляционным отверстиям. При длительном просмотре телевизора они могут сильно нагреться.
- Не допускайте физического или механического воздействия на кабель питания, а именно: перекручивания, завязывания, перегибания кабеля. Обращайте особое внимание на вилки, розетки и места соединения кабеля питания с устройством.
- Не перемещайте телевизор, если к розетке подключен кабель питания.
- Не используйте кабель питания, если он поврежден или неплотно вставлен в розетку.
- Отключая кабель питания, держите его за вилку. Не тяните за кабель питания, чтобы отключить телевизор.
- Не подключайте слишком много устройств к одной сетевой розетке. Это может привести к возгоранию или поражению электрическим током.

- **Отключение устройства от питания**

- Средством для отключения устройства от питания служит вилка кабеля питания. На случай возникновения экстренных ситуаций доступ к сетевой вилке должен оставаться свободным.

- Не разрешайте детям забираться на телевизор или держаться за него. Телевизор может упасть, что может привести к тяжелым травмам.

- **Заземление наружной антенны** (может отличаться в зависимости от страны):

- Если установлена наружная антенна, соблюдайте следующие меры предосторожности.

Система наружной антенны не должна располагаться возле воздушных линий электропередачи или других электрических систем освещения или питания, а также в местах возможного контакта с такими линиями электропередачи или сетями питания.

Несоблюдение этого требования может привести к летальному исходу или серьезным травмам.

- **Заземление** (кроме устройств без заземления)

- Телевизор с заземленной вилкой с тремя контактами следует подключать к заземленной розетке с тремя контактами. Для предотвращения возможного поражения электрическим током убедитесь, что подключен провод заземления.

- Не прикасайтесь к устройству или антенне во время грозы. Возможно поражение электрическим током.
- Убедитесь, что кабель питания плотно вставлен в телевизор и настенную розетку. Несоблюдение этого требования может привести к повреждению вилки и розетки, а в некоторых случаях и к возгоранию.
- Не вставляйте в устройство металлические или воспламеняемые предметы. Если в устройство попал посторонний предмет, отключите кабель питания и обратитесь в сервисный центр.
- Не прикасайтесь к свободному концу подключенного кабеля питания. Возможно поражение электрическим током.

- **В любом из перечисленных ниже случаев немедленно отключите устройство от питания и обратитесь в местный сервисный центр.**

- Устройство было повреждено.
- При попадании в устройство (например, адаптер переменного тока, кабель питания или телевизор) воды или другого вещества.
- При появлении запаха дыма или других запахов, исходящих от телевизора.
- Во время грозы или если устройство не планируется использовать длительное время.

Даже если телевизор выключен с помощью пульта ДУ или кнопки, он все равно остается подключенным к источнику питания, пока не отсоединен кабель питания.

- Не используйте возле телевизора высоковольтное электрооборудование (например, электромухобойку). В результате устройство может быть повреждено.
- Не пытайтесь каким-либо способом модифицировать данное устройство без письменного разрешения компании LG Electronics. Возможно случайное возгорание или поражение электрическим током. Обратитесь в местный сервисный центр для обслуживания или ремонта. Несанкционированная модификация может лишить пользователя гарантии на данное устройство.
- Используйте дополнительные устройства/аксессуары, одобренные компанией LG Electronics. Несоблюдение этого требования может привести к возгоранию, поражению электрическим током, неправильной работе или повреждению устройства.
- Не разбирайте адаптер переменного тока и кабель питания. Это может привести к пожару или поражению электрическим током.
- Пользуйтесь адаптером осторожно, не допускайте его падения и не подвергайте ударам. Удары могут привести к повреждению устройства.
- Чтобы снизить риск возгорания или поражения электрическим током, не прикасайтесь к телевизору руками. Если контакты кабеля питания влажные или покрыты пылью, полностью просушите вилку или сотрите с нее пыль.

- **Батарейки**

- Храните аксессуары (батарейки и т. д.) в безопасном месте, недоступном для детей.
- Не замыкайте, не разбирайте батареи и не подвергайте их чрезмерному нагреванию. Не утилизируйте батареи путем сжигания. Элементы питания не должны подвергаться нагреву от прямых солнечных лучей, огня или электрических обогревателей.
- Внимание: В случае установки батарей недопустимого типа существует опасность возгорания или взрыва.

- **Перемещение**

- Перед перемещением устройства убедитесь, что оно выключено и отключено от сети, а все кабели отсоединены. Для перемещения больших телевизоров может потребоваться 2 человека. Не давите на переднюю панель телевизора и не нагружайте ее. В противном случае это может привести к повреждению устройства, возгоранию или травме.

- Держите влагопоглощающий упаковочный материал и виниловую упаковку в месте, недоступном для детей.

- Не подвергайте устройство ударам и не допускайте попадания в него посторонних предметов. Не допускайте падения на экран телевизора каких-либо предметов.

- Не нажимайте сильно на панель рукой или острым предметом (например, гвоздем, карандашом или ручкой). Не царапайте панель. Это может привести к повреждениям экрана.

- **Очистка**

- Перед очисткой отключите кабель питания. Затем осторожно протрите устройство мягкой/сухой тканью. Не распыляйте воду или другие жидкости непосредственно на телевизор. Не используйте очистители для стекол, освежители воздуха, средства для уничтожения насекомых, смазочные вещества, восковую полировальную пасту (автомобильную или промышленную), абразивные средства, растворители, бензол, спирт и т. п. вещества, которые могут повредить устройство и его панель. Это может привести к поражению электрическим током или повреждению устройства.

## 2 Подготовка

### Поднятие и перемещение

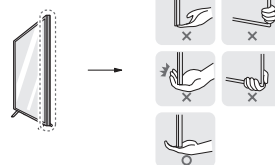
Во избежание повреждения и для обеспечения безопасной транспортировки (независимо от типа и размера телевизора) перед поднятием или перемещением телевизора ознакомьтесь со следующими инструкциями.

- Телевизор предпочтительно перемещать в оригинальной коробке или упаковочном материале.
- Перед поднятием или перемещением телевизора отключите кабель питания и все остальные кабели.

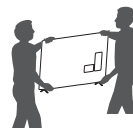
- Во избежание царапин, когда Вы держите телевизор, экран должен быть направлен в сторону от Вас.



- Крепко удерживайте верхнюю и нижнюю части корпуса телевизора. Не нажимайте на экран и на области решетки динамика.



- Большой телевизор должны переносить не менее 2-х человек.
- При транспортировке телевизора в руках удерживайте его, как показано на следующем рисунке.



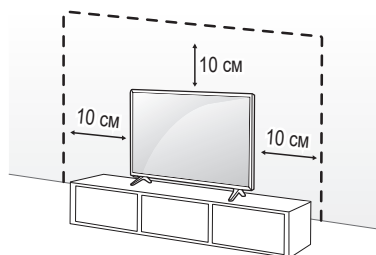
- При транспортировке не подвергайте телевизор тряске или избыточной вибрации.
- При транспортировке держите телевизор вертикально, не ставьте его на бок и не наклоняйте влево или вправо.
- Не оказывайте чрезмерного давления на каркас рамы, ведущего к ее сгибанию/деформации, так как это может привести к повреждению экрана.
- При обращении с телевизором будьте осторожны, чтобы не повредить выступающие кнопки.



- Избегайте касания экрана, так как это может привести к его повреждению.
- Для предотвращения появления царапин при подсоединении подставки к телевизору, положите его на стол экраном вниз, подложив мягкую ткань или упаковочный пакет.

## Установка на столе

- 1 Поднимите и вертикально установите телевизор на столе.
  - Оставьте зазор минимум 10 см от стены для достаточной вентиляции.
- 2 Подключите кабель питания к розетке.



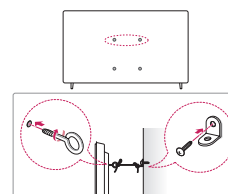
(в зависимости от модели).



- Не наносите посторонние вещества (масла, смазочные вещества и т. п.) на поверхность винта при сборке устройства. (Это может привести к повреждению устройства).
- При установке телевизора на подставку нужно предпринять меры по предотвращению его опрокидывания. При несоблюдении указанных мер предосторожности устройство может упасть, что может привести к травмам.
- Для обеспечения безопасности и увеличения продолжительности срока службы устройства, не используйте детали, не одобренные изготовителем.
- Какие-либо повреждения или ущерб, вызванные использованием деталей, не одобренных производителем, не являются гарантийным случаем.
- Убедитесь, что винты правильно вставлены и надежно затянуты. (Если они не будут надежно затянуты, телевизор может наклониться вперед после установки). Не затягивайте винты слишком сильно, иначе они могут быть затянуты неправильно или повреждены.

## Закрепление телевизора на стене

- 1 Вставьте и затяните болты с ушками или болты кронштейнов ТВ на задней панели телевизора.
  - Если в местах для болтов с ушками уже установлены другие болты, то сначала выкрутите их.
- 2 Закрепите кронштейны на стене с помощью болтов. Совместите кронштейн и болты с ушками на задней панели телевизора.
- 3 Крепким шнуром надежно привяжите болты с ушками к кронштейнам. Убедитесь в том, что шнур расположен горизонтально.

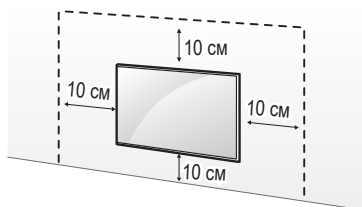


(в зависимости от модели).

- Используемая для крепления поверхность должна быть достаточно устойчивой и прочной.
- Кронштейны, винты и шнуры не входят в комплект поставки. Дополнительные аксессуары можно приобрести у местного дилера.

## Крепление на стене

Прикрепите настенный кронштейн (приобретается отдельно) к задней поверхности телевизора и зафиксируйте его на стене, выровняв по уровню. Для монтажа на стену из непрочных материалов, обязательно обратитесь к квалифицированному специалисту по монтажу и строительству. Для крепления телевизора к стене, компания LG Electronics рекомендует вызывать квалифицированного мастера. Рекомендуется использовать кронштейн для настенного крепления LG. Кронштейн для настенного крепления LG обеспечивает удобство настройки положения с подключенными кабелями. Если Вы используете кронштейн для настенного крепления другого производителя, рекомендуется использовать кронштейн, который обеспечивает надежное крепление устройства на стене и наличие достаточного места за устройством для удобного подсоединения всех внешних устройств. Рекомендуется подключать все кабели до установки фиксированных настенных креплений.



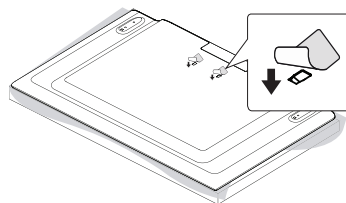
(в зависимости от модели).



- Перед установкой настенного крепления телевизора, отсоедините подставку, выполнив процедуру подсоединения подставки в обратном порядке.
- Дополнительные сведения по винтам и кронштейну для настенного крепления см. в разделе «Принадлежности, приобретаемые отдельно».
- Если требуется закрепить устройство к стене, установите на его задней панели стандартное VESA-крепление для монтажа на стене (дополнительный аксессуар). Во избежание падения устройства, при установке надежно закрепите его с помощью кронштейна для настенного крепления (дополнительный аксессуар).
- При креплении телевизора на стене убедитесь, что устройство не висит на кабеле питания и сигнальных кабелях.
- Не устанавливайте устройство на стену, где оно может быть подвержено воздействию масляных паров (например, на кухне, рядом с плитой). Это может повредить устройство и привести к его падению.
- Для предотвращения скапливания пыли или попадания туда насекомых, при использовании кронштейна для настенного крепления рекомендуется закрывать отверстие для подставки с помощью ленты (в зависимости от модели).



Отверстие для подставки

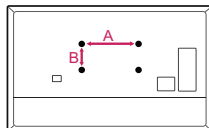


(в зависимости от модели).

## Кронштейн для настенного крепления

(в зависимости от модели).

Убедитесь в том, что винты и настенный кронштейн соответствуют стандартам VESA. В следующей таблице приведены стандартные габариты для комплектов настенного крепления.



Модель	32/43LM576*
	32/43LM577*
	32/43LM637*
	32LM638*
VESA (A x B) (мм)	200 x 200
Стандартный винт	M6
Количество винтов	4
Кронштейн для настенного крепления	LSW240B
	MSW240

## Подключение антенны/Кабеля

Подключите телевизионный антенный кабель (75  $\Omega$ ) к входному гнезду в ТВ (Antenna/Cable IN).

- Для подключения нескольких телевизоров используйте антенный разветвитель.
- Если присутствуют помехи и Вы используете личную антенну, сориентируйте её в направлении на ТВ-вышку.
- При плохом качестве изображения правильно установите усилитель сигнала, чтобы обеспечить изображение более высокого качества.
- Антенный кабель, усилитель и разветвитель в комплект поставки не входят.

## Подключение спутниковой тарелки

Подключите кабель от спутниковой тарелки (75  $\Omega$ ), или к специальной спутниковой розетке с проходом по питанию (в зависимости от модели).

## Использование ферритового кольца

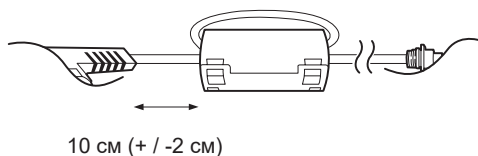
Ферритовый сердечник используется для снижения электромагнитных помех, поступающих по кабелю питания.

Один раз намотайте кабель питания на ферритовый сердечник.

(в зависимости от модели).

[К розетке питания]

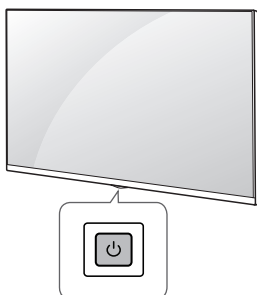
[К телевизору]



# 3 Начало работы с телевизором

## Включение телевизора

Функциями телевизора можно удобно управлять с помощью соответствующей кнопки.



### Использование кнопки



Включение питания

(Нажмите)

Выключение питания<sup>1)</sup>

(Нажмите и удерживайте)

Открытие меню (Нажмите<sup>2)</sup>)

Выбор меню (Нажмите и удерживайте<sup>3)</sup>)

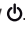
1) Все запущенные приложения будут закрыты, а любые текущие записи будут остановлены (в зависимости от страны).

2) Кратковременно нажмите данную кнопку, чтобы перейти в меню, когда питание телевизора включено.

3) Данную функцию можно использовать при открытии меню.

- ✓ **Примечание**
- Инициализация нового телевизора может занять несколько минут при его первом включении после приобретения.

### Настройка меню

Когда телевизор включен, нажмите кратковременно кнопку . Выбирать элементы меню можно с помощью соответствующей кнопки.



Выключение питания телевизора.



Изменение источника входного сигнала.



Настройка уровня громкости.



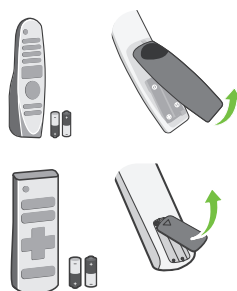
Последовательное переключение каналов.

- ✓ **Примечание**
- Экранное меню Вашего телевизора может незначительно отличаться от приведенных изображений.
  - Доступные меню и параметры могут отличаться в зависимости от используемого источника входа или модели устройства.
  - В дальнейшем функции устройства могут быть изменены без уведомления.
  - Доступ к устройству и розетке должен оставаться свободным. В некоторых устройствах нет кнопки вкл./выкл. Их выключают с помощью отсоединения кабеля питания.

## Установка аккумулятора

(в зависимости от модели).

- При появлении сообщения «[Низкий заряд батарей пульта ДУ Magic. Замените батарейки.]» необходимо заменить батареи. Чтобы заменить батареи, откройте крышку батарейного отсека, замените батареи (1,5 В AA) с учётом  $\oplus$  и  $\ominus$ , указанных на маркировке в отсеке, и закройте крышку отсека.
- Чтобы заменить батареи, откройте крышку батарейного отсека, замените батареи (1,5 В AAA) с учётом  $\oplus$  и  $\ominus$ , указанных на маркировке в отсеке, и закройте крышку отсека.



- Не используйте новые батареи вместе со старыми. Это может привести к перегреву и протечкам батарей.
- Несоблюдение полярности батареи может привести к ее взрыву или вытеканию электролита, что, в свою очередь, может повлечь за собой возгорание, получение травм или загрязнение окружающей среды.
- В данном устройстве используются батареи. В Вашей стране могут действовать нормативные правила, регулирующие утилизацию батарей надлежащим образом для защиты окружающей среды. Для получения сведений по утилизации и переработке обратитесь к местным властям.
- Не подвергайте батареи воздействию источников избыточного тепла, например, солнца, огня и т. д.

## Регистрация пульта ДУ Magic

### Как зарегистрировать пульт ДУ Magic

Чтобы пользоваться пультом ДУ Magic, сначала выполните его сопряжение с телевизором.

- 1 Вставьте элементы питания в пульт ДУ Magic и включите телевизор.
- 2 Направьте пульт ДУ Magic в сторону телевизора и нажмите кнопку **Колесико (OK)** на пульте ДУ.

\* Если зарегистрировать пульт ДУ Magic на телевизоре не удастся, повторите попытку, предварительно выключив и снова включив телевизор.

### Отмена регистрации пульта ДУ Magic

Одновременно нажмите кнопки **(BACK) (Назад)** и **(Home)** и удерживайте их в течение 5 секунд, чтобы отключить пульт ДУ Magic от телевизора.

\* При нажатии и удерживании кнопки **(GUIDE)** можно отменить и повторно зарегистрировать Пульт ДУ Magic.



- В соответствии с рекомендациями точка доступа (AP) должна располагаться на расстоянии более 0,2 м от телевизора. Из-за радиочастотных помех установка точки доступа на расстоянии менее 0,2 м от телевизора может привести к неправильной работе пульта ДУ Magic.

# 4 Использование пульта ДУ

## Использование пульта ДУ Magic

(в зависимости от модели).

Описания в данном «Руководстве» относятся к кнопкам на пульте ДУ. Внимательно прочитайте настоящее «Руководство» для правильного использования пульта ДУ.



**Питание** Включение и выключение телевизора.



**Питание ЦИФРОВОЙ ПРИСТАВКИ** Включение и выключение цифровой приставки после добавления ее в универсальный пульт ДУ для телевизора.



**— (Тире)** Ввод — между числами, например 2-1 и 2-2. **list** Доступ к списку каналов.



Отображение программы передач.



Редактирование меню **БЫСТРЫЙ ДОСТУП**.

**БЫСТРЫЙ ДОСТУП** — это функция, которая позволяет переходить к определенному приложению или телетрансляции с помощью нажатия и удерживания соответствующих кнопок с цифрами.



**Кнопки громкости**

Настройка уровня громкости.



**Кнопки программирования**

Последовательное переключение каналов.



**Home** Доступ к домашней панели Смарт Тв.



**Home** Отображение предыдущих действий.



**Вход** Изменение источника входного сигнала.



**Вход** Переход в меню



[Панель управления домом].



**Колесико (OK)** Нажмите центральную кнопку для выбора меню. Переключать каналы и прокручивать меню можно с помощью кнопки-.

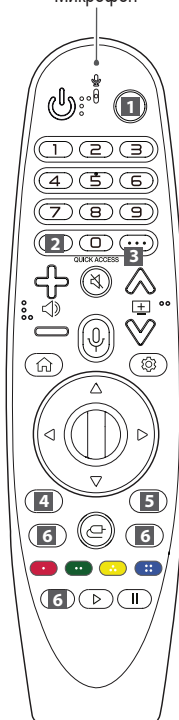


**Назад** Возврат на предыдущий уровень.



**Назад** Закрытие отображаемых на экране окон и возврат к просмотру последнего источника.

Микрофон



**Цифровые кнопки** Ввод чисел.

Переход в меню [Быстрая помощь].

**Дополнительные действия**

Отображение дополнительных

функций дистанционного управления.

Включение функции аудиоописаний.

**Без Звука** Вкл./Откл. звука.

**Без Звука** Переход к меню

[Доступность].

**Распознавание голоса** Для

использования функции

распознавания голоса требуется

подключение к сети. После

отображения на экране телевизора

панели индикации голоса нажмите

и удерживайте кнопку и громко

произнесите команду.

**Вверх/Вниз/Влево/Вправо** Нажмите

кнопку вверх, вниз, влево или

вправо, чтобы прокрутить меню. При

нажатии кнопка во время

использования указателя, указатель

исчезнет с экрана, и пульт ДУ Magic

будет использоваться в качестве

основного пульта ДУ. Чтобы вернуть

указатель на экран, потрясите Пульт

ДУ Magic влево и вправо.

**Быстрые настройки** Доступ к

быстрым настройкам.

**Быстрые настройки** Отображение

меню [Все настройки].

Доступ к специальным функциям

некоторых меню.

Запуск функции записи.

**Кнопки управления** Управление

медиаконтентом.

Отображение главного меню

цифровой приставки.

Если Вы не используете цифровую

приставку для просмотра:

отображается экран цифровой

приставки.

**Кнопки потоковой передачи**

Подключение к сервису потоковой

передачи видео.











(Некоторые кнопки и сервисы могут быть недоступны в зависимости от модели и региона).

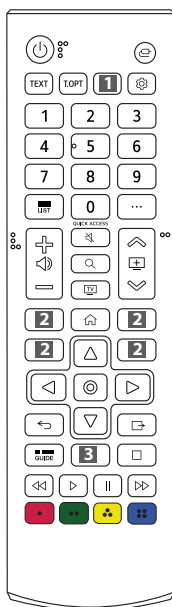
✓ Примечание \*\* Чтобы воспользоваться кнопкой, нажмите и удерживайте ее в течение 1 или более секунд.

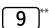
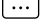


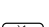
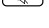



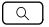




# Использование пульта ДУ

(в зависимости от модели).

Описания в данном «Руководстве» относятся к кнопкам на пульте ДУ. Внимательно прочитайте настоящее «Руководство» для правильного использования пульта ДУ.

-  **Питание** Включение и выключение телевизора. Доступ к списку каналов.
-  Отображение программы передач.
-  **Кнопки телетекста** Эти кнопки используются для работы с телетекстом.
-  Редактирование меню **БЫСТРЫЙ ДОСТУП**. (в зависимости от модели).
  - **БЫСТРЫЙ ДОСТУП** — это функция, которая позволяет переходить к определенному приложению или телетрансляции с помощью нажатия и удерживания соответствующих кнопок с цифрами.
-  **Кнопки громкости** Настройка уровня громкости.
-  **Кнопки программирования** Последовательное переключение каналов.
-  **Home** Доступ к домашней панели Смарт Тв.
-  **Home** Отображение предыдущих действий.
-  **Вход** Изменение источника входного сигнала.
-  **OK** Выбор меню или параметров и подтверждение ввода.



-  **Цифровые кнопки** Ввод чисел. Переход в меню [Быстрая помощь].
-  **Дополнительные действия** Отображение дополнительных функций дистанционного управления. Включение функции аудиоописаний. (в зависимости от модели). Отображение субтитров в цифровых каналах (при вещании). (в зависимости от модели).
-  **Без Звука** Вкл./Откл. звука.
-  **Без Звука** Переход к меню [Доступность].
-  **Кнопки навигации (вверх/вниз/влево/вправо)** Последовательная навигация в меню в выбранном направлении.
-  **Быстрые настройки** Доступ к быстрым настройкам.
-  **Назад** Возврат на предыдущий уровень.
-  **Поиск** Просмотр рекомендованного содержимого. (Некоторые рекомендованные службы могут быть доступны не во всех странах.)  
Поиск такого содержимого, как ТВ-программы, фильмы или другие видеозаписи, или выполнение веб-поиска путем ввода поисковых запросов в поле поиска.  
Можно смотреть телевидение или LG Каналы.
-  **Закрытие окон просмотра на экране и возврат к просмотру ТВ.**
-  **Кнопки Управления** Кнопки управления мультимедийным содержимым.
-  Доступ к специальным функциям некоторых меню.
-  **Кнопки потоковой передачи** Подключение к сервису потоковой передачи видео.
-  **Начало записи и отображение меню записи.** (Только для ТВ с поддержкой Time Machine<sup>Ready</sup>)
-  **Настройка таймера сна.**

(Некоторые кнопки и сервисы могут быть недоступны в зависимости от модели и региона).

✓ **Примечание** \*\* Чтобы воспользоваться кнопкой, нажмите и удерживайте ее в течение 1 или более секунд.

## 5 Подключения

Подключите к телевизору различные внешние устройства и переключайте режимы источников для выбора внешнего устройства.

Для получения дополнительной информации о подключении внешнего устройства см. «Руководство пользователя» каждого устройства.

### HDMI

- При подключении кабеля HDMI данное устройство и внешние устройства должны быть выключены и отсоединены от питания.



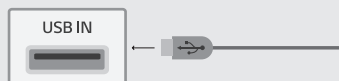
- Поддерживаемый формат HDMI аудио (в зависимости от модели):  
DTS (44,1 кГц / 48 кГц / 88,2 кГц / 96 кГц),  
DTS HD (44,1 кГц / 48 кГц / 88,2 кГц / 96 кГц / 176,4 кГц / 192 кГц),  
Dolby Digital / Dolby Digital Plus (32 кГц/44,1 кГц/48 кГц),  
PCM (32 кГц / 44,1 кГц / 48 кГц / 96 кГц / 192 кГц).

#### ✓ Примечание

- Используйте сертифицированный кабель с логотипом HDMI.
- При использовании не сертифицированного кабеля HDMI экран может отображаться неправильно или может возникнуть ошибка подключения.
- Рекомендуемые типы кабелей HDMI
  - Сверхскоростной кабель HDMI®/TM (3 м или короче).

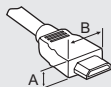
### USB

Некоторые USB концентраторы могут не работать. Если USB - устройство, подключенное с помощью концентратора USB, не обнаружено, подсоедините его непосредственно к порту USB на телевизоре.



#### ✓ Примечание

- Для обеспечения оптимального соединения кабели HDMI и USB-устройства должны иметь корпус разъема толщиной не более 10 мм и шириной не более 18 мм. Используйте удлинитель, который поддерживает USB 2.0, если кабель USB или флеш-накопитель USB не вставляется в порт USB на Вашем телевизоре.

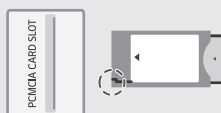


\*  $A \leq 10 \text{ мм}$

\*  $B \leq 18 \text{ мм}$

## CAM - (CI) Модуль

Просмотр закодированных (платных) каналов при приеме цифрового ТВ (в зависимости от модели).



### ✓ Примечание

- Проверьте, правильно ли установлен модуль CI в PCMCIA card slot. Неправильная установка модуля может привести к повреждению телевизора и PCMCIA card slot.
- Если в телевизоре отсутствуют видеоизображение и звук при подключенном CAM (CI) - модуле, свяжитесь с оператором клиентской службы наземного/кабельного/спутникового вещания.

## Внешние устройства

Допустимо подключение следующих внешних устройств: проигрыватели Blu-ray, HD-приемники, DVD-проигрыватели, видеомагнитофоны, аудиосистемы, устройства хранения данных USB, ПК, игровые приставки и другие внешние устройства.

### ✓ Примечание

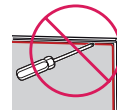
- Процесс подключения внешнего устройства отличается в зависимости от модели.
- Подключите внешние устройства независимо от порядка расположения разъемов телевизора.
- При записи телепередачи с помощью устройства записи Blu-ray/DVD или видеомагнитофона убедитесь, что входной кабель телевизионного сигнала подключен к телевизору через устройство записи DVD или видеомагнитофон. Для получения дополнительной информации о записи см. «Руководство пользователя» подключенного устройства.
- Инструкции по эксплуатации см. в документации внешнего устройства.
- При подключении к телевизору игровой приставки используйте кабель, который поставляется в комплекте игровой приставки.
- В режиме РС (ПК) может наблюдаться шум из-за выбранного разрешения, частоты вертикальной развертки, контрастности или яркости. При возникновении помех выберите для выхода РС (ПК) другое разрешение, измените частоту обновления или отрегулируйте яркость и контрастность в меню [Экран] так, чтобы изображение стало четким.
- В режиме РС (ПК) некоторые настройки разрешения экрана могут не работать должным образом в зависимости от видеокарты.
- При подключении через LAN рекомендуется использовать кабель CAT 7 (Только при наличии разъема **LAN**).
- В телевизорах серии LM режим изображения HDR (расширенный динамический диапазон) доступен при просмотре содержимого из Интернета или с совместимых устройств USB и HDMI 1.4.

## 6 Устранение неисправностей

Телевизор не реагирует на команды пульта дистанционного управления (пульта ДУ).	<ul style="list-style-type: none"> <li>Проверьте датчик ДУ на телевизоре и повторите попытку.</li> <li>Убедитесь в отсутствии препятствий между телевизором и пультом ДУ.</li> <li>Убедитесь, что батареи находятся в рабочем состоянии и правильно установлены (+ к ⊕, - к ⊖).</li> </ul>
ТВ не включается: отсутствуют изображение и звук.	<ul style="list-style-type: none"> <li>Убедитесь в том, что телевизор включен.</li> <li>Убедитесь в том, что кабель питания подключен к розетке.</li> <li>Убедитесь в том, что розетка работает, подключив к ней другие устройства.</li> </ul>
Телевизор самопроизвольно выключается.	<ul style="list-style-type: none"> <li>Проверьте параметры управления энергопотреблением. Возможно, произошел сбой в сети электропитания.</li> <li>Проверьте, не включена ли функция автоматического выключения.</li> <li>Если входной сигнал отсутствует в течение 15 минут, телевизор выключится автоматически.</li> </ul>
При подключении к ПК (HDMI) отображается сообщение «Нет сигнала».	<ul style="list-style-type: none"> <li>Выключение/включение телевизора с помощью пульта ДУ.</li> <li>Повторное подключение кабеля HDMI.</li> <li>Перезапустите компьютер, пока телевизор включен.</li> </ul>
Нарушение отображения изображения	<ul style="list-style-type: none"> <li>Если устройство кажется холодным на ощупь, при его включении возможно небольшое мерцание. Это нормальное явление, с устройством все в порядке.</li> <li>Данная панель является усовершенствованной моделью и имеет разрешение в несколько миллионов пикселей. На панели могут появляться мелкие черные точки и/или яркие цветные точки (красные, синие или зеленые) размером 1 ppm. Это не является неисправностью и не влияет на производительность и надежность устройства. Эта проблема также встречается в продуктах других производителей и не является поводом для обмена или денежного возмещения (денежной компенсации).</li> <li>В зависимости от угла просмотра (слева/справа/сверху/снизу) яркость и цветность панели может изменяться. Это происходит ввиду особенностей строения панели. Данные изменения не связаны с производительностью устройства и не являются неисправностью.</li> <li>Отображение статичного изображения длительное время может привести к появлению остаточного изображения. Избегайте отображения неподвижного изображения в течение длительного времени на телевизоре.</li> </ul>
Звуки, издаваемые устройством	<ul style="list-style-type: none"> <li>Потрескивание. Треск, который слышен при просмотре или выключении телевизора, вызван тепловым сжатием пластика в результате изменения температуры и влажности. Данный шум является обычным явлением при использовании продуктов, подверженных температурной деформации.</li> <li>Гудение электрической цепи / жужжание панели. Из высокочастотной коммутационной схемы устройства может исходить тихий шум, образованный при прохождении большого тока, необходимого для работы устройства. Это зависит от устройства. Данный звук не влияет на работу и надежность продукта.</li> </ul>



- Будьте осторожны при очистке устройства и не допускайте попадания жидкости или посторонних предметов в зазор между фронтальной панелью и экраном (в зависимости от модели).



- Убедитесь, что на салфетке не осталось излишков воды или очистителя.
- Не распыляйте воду или очиститель непосредственно на экран телевизора.
- Убедитесь, что на сухую салфетку нанесено оптимальное количество воды или очистителя и протрите экран.

## 7 Технические характеристики

(в зависимости от страны).

Характеристики вещания				
Стандарт вещания	Цифровое ТВ			Аналоговое ТВ
	DVB-S/S2 DVB-C DVB-T/T2			PAL B/B, B/G, D/K, I, SECAM B/G, D/K, L
Зона покрытия канала (диапазон частот)	DVB-S/S2	DVB-C	DVB-T/T2	46 ~ 862 МГц
	950 ~ 2150 МГц	46 ~ 890 МГц	VHF III: 174 ~ 230 МГц UHF IV: 470 ~ 606 МГц UHF V: 606 ~ 862 МГц S полоса II: 230 ~ 300 МГц S полоса III: 300 ~ 470 МГц	
Максимальное количество каналов в списке	6000		3000	
Волновое сопротивление антенны	75 Ω			
Размер CAM (CI) модуля (Ш x В x Г)	100,0 мм x 55,0 мм x 5,0 мм			

Беспроводной модуль: технические характеристики (LGSBWAC92)	
Беспроводной LAN (IEEE 802.11a/b/g/n/ac)	
Диапазон частот	Выходная мощность (Макс.)
2400 – 2483,5 МГц	18 дБм
5150 – 5725 МГц	18 дБм
5725 – 5850 МГц (для стран, не входящих в ЕС)	12 дБм
Bluetooth	
Диапазон частот	Выходная мощность (Макс.)
2400 – 2483,5 МГц	8 дБм

Поскольку диапазоны могут отличаться в разных странах, Пользователь не может изменять или настраивать рабочую частоту.

Этот продукт настроен в соответствии с таблицей частот в регионах.

Для безопасности пользователя устройство необходимо устанавливать и использовать на расстоянии минимум 20 см от пользователя.

\* Стандарт IEEE 802.11ac недоступен в некоторых странах.

Условия эксплуатации	
Температура воздуха при рабочем режиме	От 0 °C до 40 °C
Влажность воздуха при рабочем режиме	Менее 80 %
Температура воздуха при хранении	От -20 °C до 60 °C
Влажность воздуха при хранении	Менее 85 %

- Сведения о параметрах электрического питания и потребления см. на табличке, прикрепленной к устройству.
- Типичная потребляемая мощность измерена в соответствии со стандартом МЭК 62087 или энергетическими нормами страны.
  - \* В некоторых моделях табличка расположена под крышкой блока разъемов для подключения внешних устройств.
  - \* В зависимости от модели или страны типичная потребляемая мощность может быть не указана на табличке.

## Уведомление о программном обеспечении с открытым исходным кодом

Для получения исходного кода по условиям лицензий GPL, LGPL, MPL и других лицензий с открытым исходным кодом, который содержится в данном продукте, посетите веб-сайт: <http://opensource.lge.com>.

Кроме исходного кода, для загрузки доступны все соответствующие условия лицензии, отказ от гарантий и уведомления об авторских правах.

Компания LG Electronics также может предоставить открытый исходный код на компакт-диске за плату, покрывающую связанные с этим расходы (стоимость носителя, пересылки и обработки), по запросу, который следует отправить по адресу электронной почты [opensource@lge.com](mailto:opensource@lge.com).

Это предложение действительно в течение трех лет с момента последней поставки нами данного продукта. Это предложение актуально для любого получателя данной информации.

## Лицензии



QUICKSET®

(Только для моделей, поддерживающих дистанционное управление Magic)

