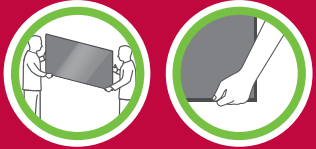




43QNED86A* 43QNED87A*
50QNED86A* 50QNED87A*
55QNED86A* 55QNED87A*
65QNED86A* 65QNED87A*
75QNED86A* 75QNED87A*
86QNED86A*



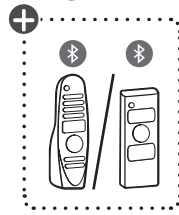
MFL721398192502REV01



www.lg.com

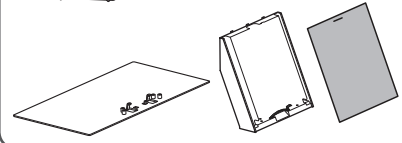


x 1



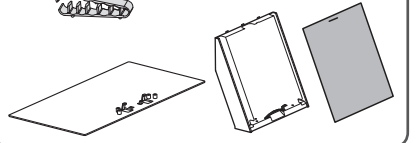
43/50"

a x 8
(M4 x L16)



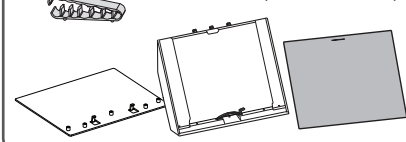
55"

a x 8
(M4 x L16)



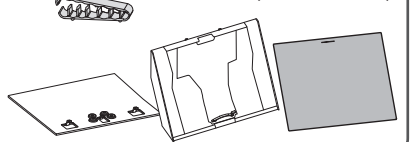
65"

a x 9
(M4 x L16)

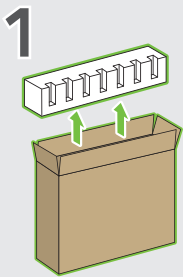


75/86"

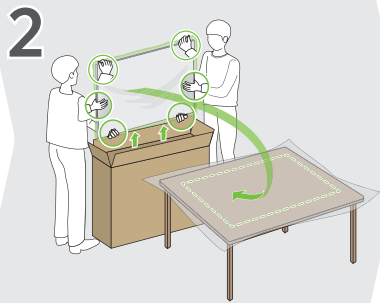
b x 8
(M4 x L20)



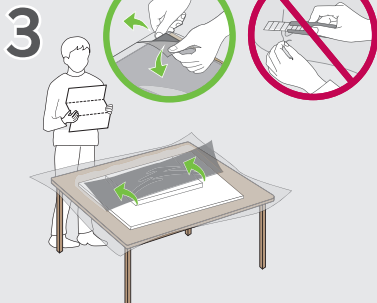
43/50/55"



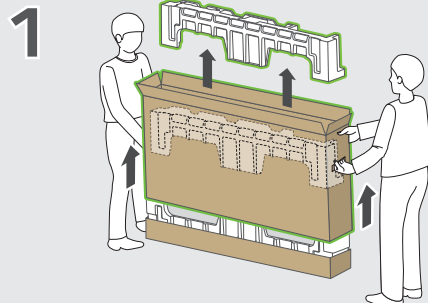
2



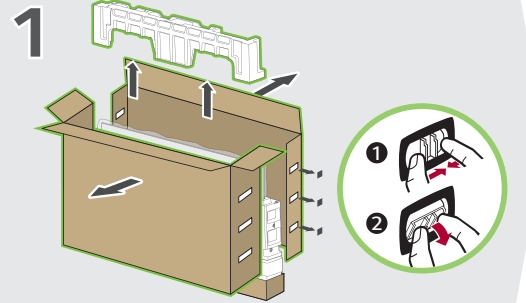
3



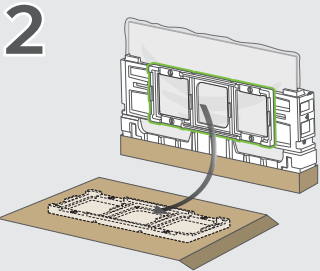
65/75"



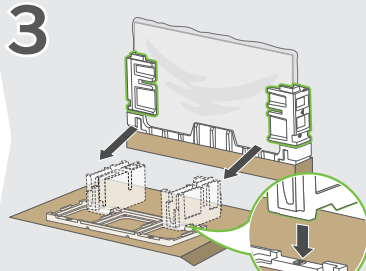
86"



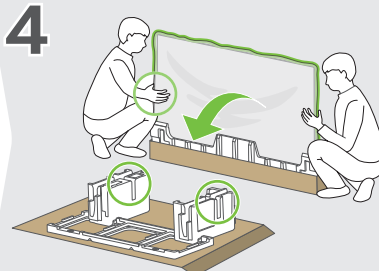
65/75/86"



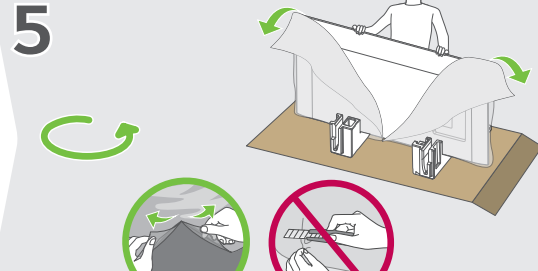
3



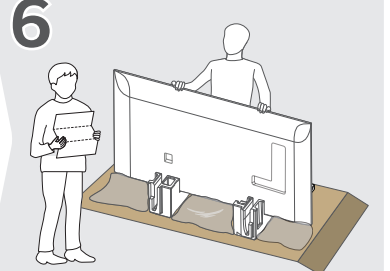
4



5

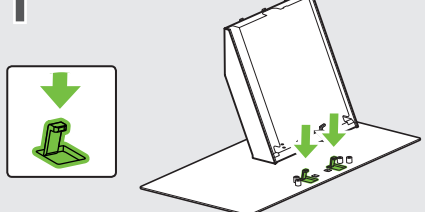


6

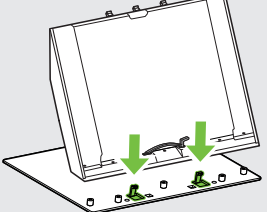


1

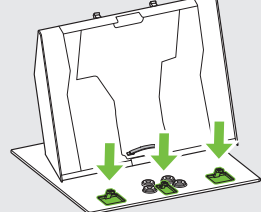
43/50/55"



65"



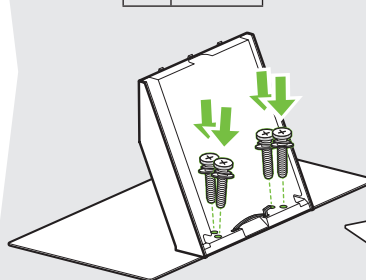
75/86"



2

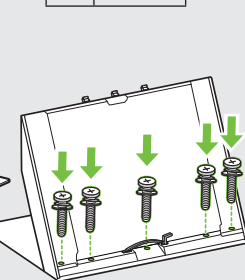
43/50/55"

a x 4



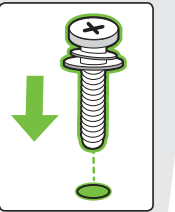
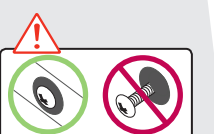
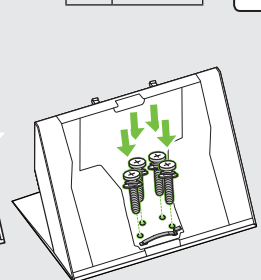
65"

a x 5

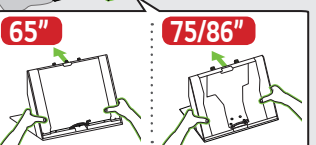


75/86"

b x 4

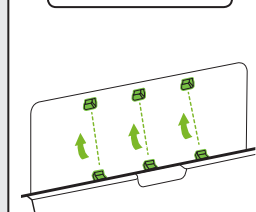


3

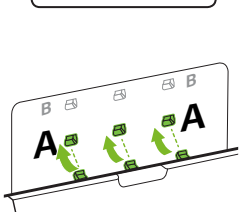


F

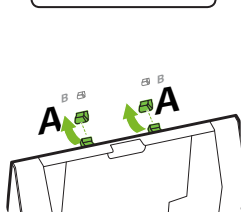
43" 72 mm
50" 69 mm



55" 70 mm
65" 69 mm

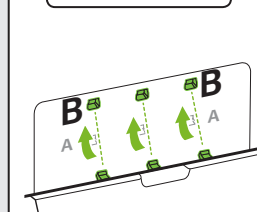


75" 77 mm
86" 82 mm

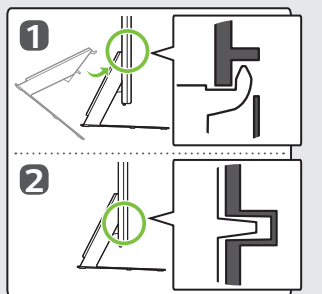
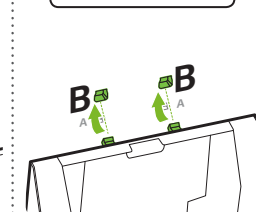


F'

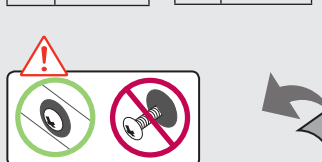
55" 30 mm
65" 29 mm

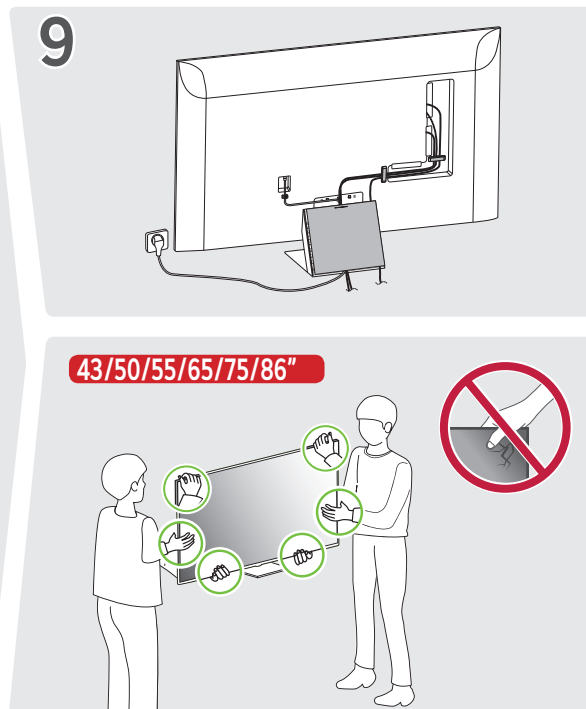
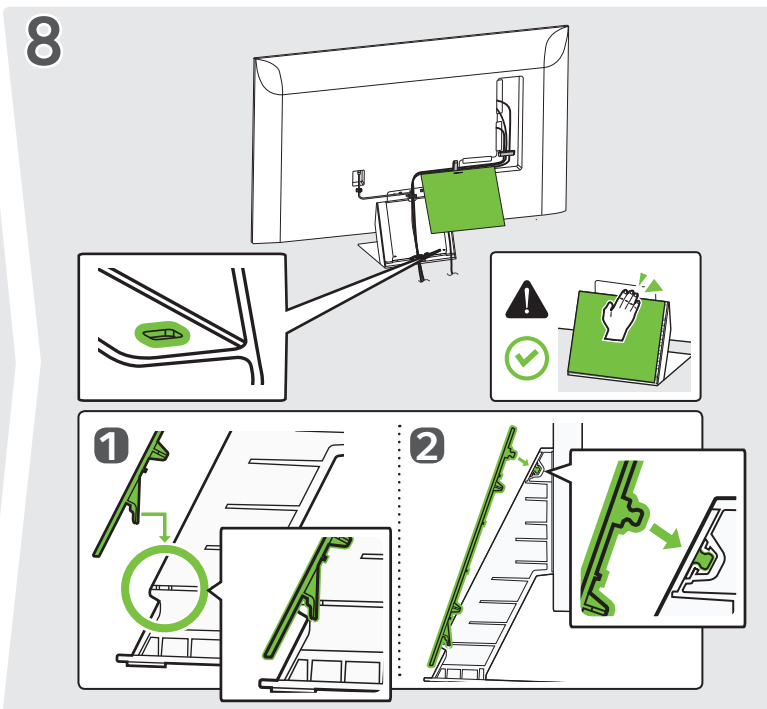
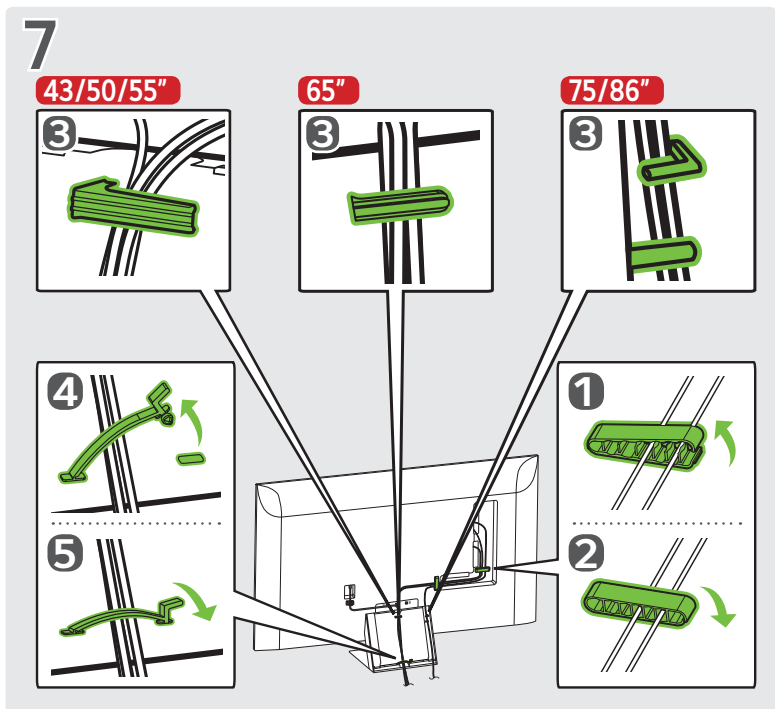
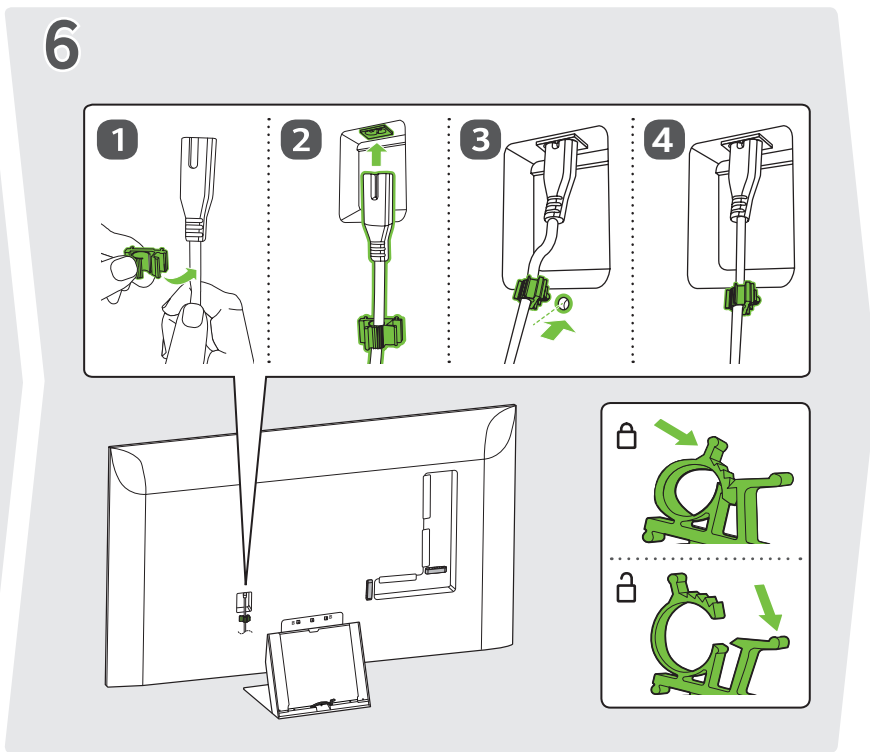
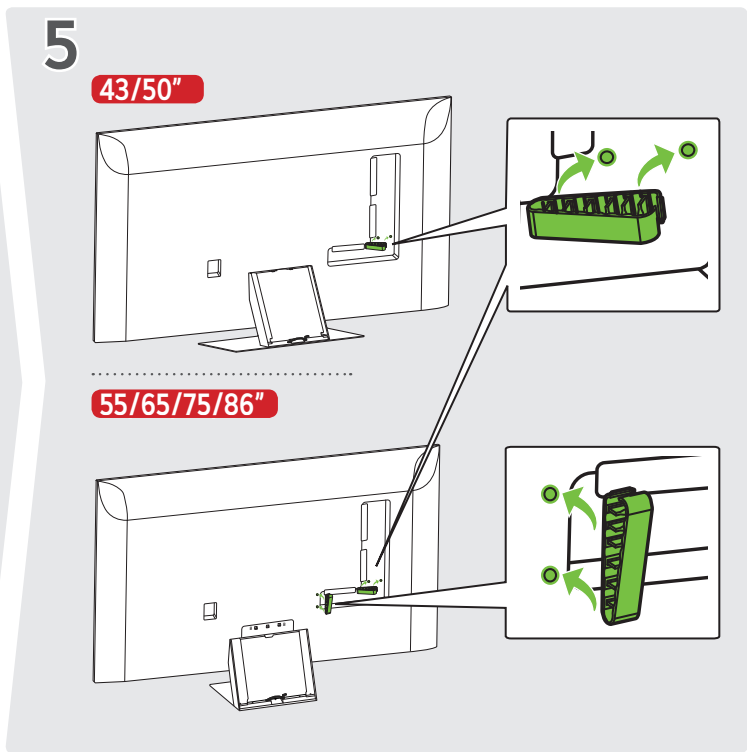
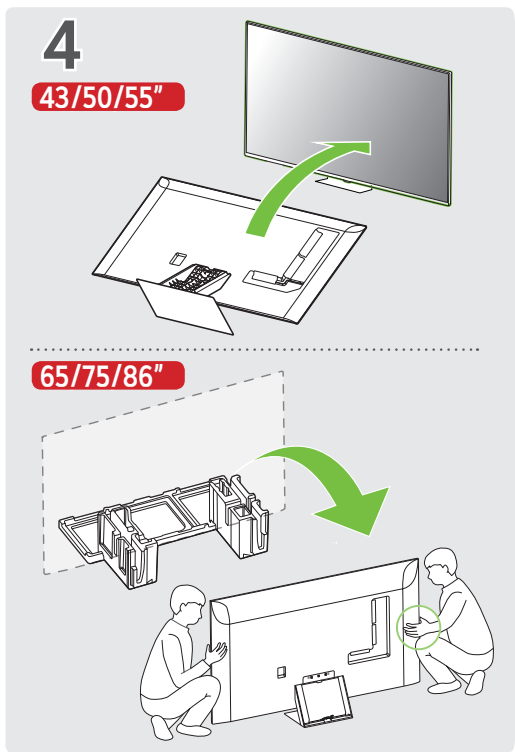


75" 29 mm
86" 34 mm

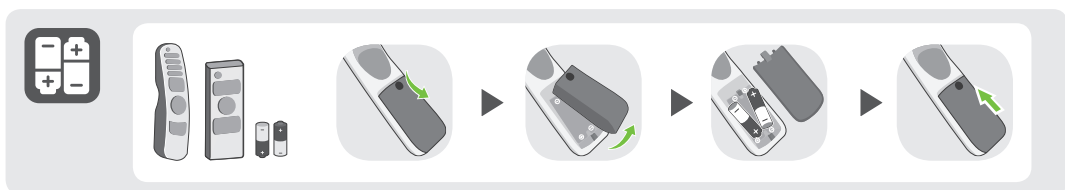


43/50/55/65" a x 4
75/86" b x 4



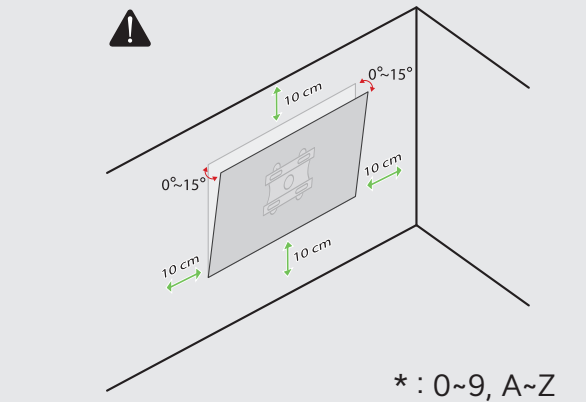
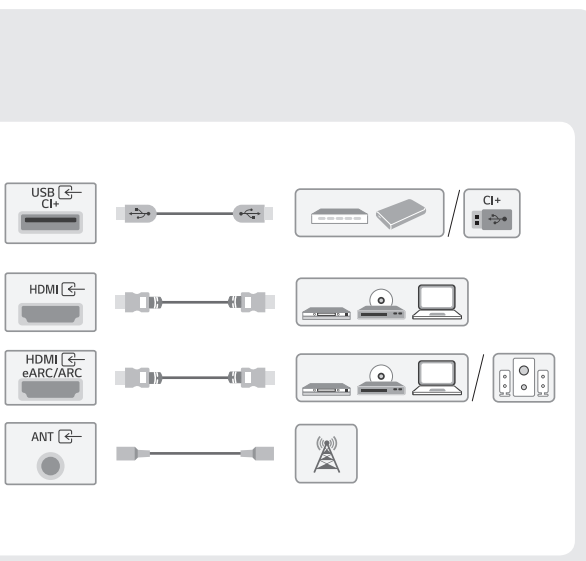


		A	B/B'	C	D	E	F/F'	G	G-H
		(mm)						(kg)	
43QNED86A*	43QNED87A*	968	637 / -	260	565	29.7	72 / -	13.1	9.3
50QNED86A*	50QNED87A*	1123	721 / -	260	652	29.7	69 / -	16.4	12.6
55QNED86A*	55QNED87A*	1236	786 / 746	260	716	29.7	70 / 30	19.3	15.5
65QNED86A*	65QNED87A*	1456	909 / 869	285	840	29.7	69 / 29	26.3	22.5
75QNED86A*	75QNED87A*	1677	1042 / 994	370	965	30.9	77 / 29	41.5	33.3
86QNED86A*		1928	1190 / 1142	370	1108	30.9	82 / 34	58.2	50.0



A	B	C (mm)	D
WB21LMB	43QNED86A* 50QNED86A* 43QNED87A* 50QNED87A* 55QNED86A* 65QNED86A* 55QNED87A* 65QNED87A*	200 300	M6 M6

A	B	C x D (mm)	E	F (mm)	G (m)	H (mm)
LSW240B	43QNED86A* 43QNED87A*	200 x 200	M6	287	≥ 1.5	190
MSW240	50QNED86A* 50QNED87A*			364		221
WB24GCB	55QNED86A* 55QNED87A*	300 x 300	M6	371		277
MSW240	65QNED86A* 65QNED87A*			481		295
WB24GCB	75QNED86A* 75QNED87A*	400 x 300	M8	532		341
WB24GDB	86QNED86A*	600 x 400		573		336



* : 0~9, A~Z



РУССКИЙ

www.lg.com

Авторское право © LG Electronics Inc., 2025.

Все права защищены.

LED-телевизор*

РУКОВОДСТВО ПОЛЬЗОВАТЕЛЯ

Руководство по технике безопасности

* В LED-телевизоре LG установлен ЖК-дисплей со светодиодной подсветкой.

Перед началом эксплуатации устройства внимательно прочтите настоящее руководство и сохраните его для будущего использования.

Модель и серийный номер устройства указаны на задней панели устройства. Запишите их ниже на случай, если потребуется техническое обслуживание.

Модель



Серийный номер



* M F L 7 2 1 4 1 6 0 4 2 5 0 1 R E V 0 1 *

rushop.lg.com - официальный интернет-магазин ООО «LG Электроникс РУС» ОГРН 1045011656084. Условия интернет-магазина, сроки и география доставки, а также варианты оплаты указаны на сайте.

Перед началом использования

- Внимательно прочтите данное руководство перед началом работы с телевизором и сохраните его для последующего использования.
- На веб-сайте можно загрузить руководство, содержащее сведения по установке, использованию, поиску и устранению неисправностей, а также технические характеристики, лицензию и т.д., и просмотреть его на ПК или мобильном устройстве.
- **Руководство пользователя** : Дополнительные сведения о телевизоре см. во встроенном «РУКОВОДСТВЕ ПОЛЬЗОВАТЕЛЯ» (в зависимости от модели).
 - Чтобы открыть «РУКОВОДСТВО ПОЛЬЗОВАТЕЛЯ», выберите  →  → [Поддержка] → [Руководство пользователя]

Принадлежности, приобретаемые отдельно

- Отдельные элементы могут быть изменены или модифицированы без уведомления. Для приобретения этих принадлежностей обратитесь к дилеру. Данные устройства работают только с совместимыми моделями.
- Название модели или ее конструкция может изменяться в зависимости от функциональных обновлений, решения производителя или от его политики.
- Пульт ДУ Magic :
Проверьте в технических характеристиках беспроводного модуля, поддерживает ли Ваша модель телевизора Bluetooth, чтобы узнать, можно ли его использовать с пультом ДУ Magic.
- Кабель для подключения антенн и внешних устройств следует ПРИОБРЕТАТЬ отдельно.

✓ Примечание

- Технические характеристики устройства или содержимое данного «Руководства» могут быть изменены без предварительного уведомления с целью улучшения функций устройства.
- Комплектация устройства может отличаться в зависимости от модели.
- Изображения изделия могут отличаться от Вашего телевизора.

Предупреждение! Правила по технике безопасности



ВНИМАНИЕ

ОПАСНОСТЬ ПОРАЖЕНИЯ ЭЛЕКТРИЧЕСКИМ ТОКОМ.
НЕ ОТКРЫВАТЬ.



ВНИМАНИЕ: ДЛЯ СНИЖЕНИЯ РИСКА ПОРАЖЕНИЯ ЭЛЕКТРИЧЕСКИМ ТОКОМ НЕ СНИМАЙТЕ КРЫШКУ (ИЛИ ЗАДНЮЮ ПАНЕЛЬ). ВНУТРИ НЕТ КОМПОНЕНТОВ, КОТОРЫЕ МОГЛИ БЫ ОБСЛУЖИВАТЬСЯ ПОЛЬЗОВАТЕЛЕМ. ОБРАТИТЕСЬ К КВАЛИФИЦИРОВАННОМУ СПЕЦИАЛИСТУ ПО ОБСЛУЖИВАНИЮ.



Этот символ предупреждает пользователя о наличии внутри корпуса устройства неизолированных компонентов с опасным напряжением, величины которого может оказаться достаточно для поражения электрическим током.



Этот символ предупреждает пользователя о важных инструкциях по эксплуатации и обслуживанию, указанных в документации, которая прилагается к устройству.

ПРЕДУПРЕЖДЕНИЕ: ЧТОБЫ СНИЗИТЬ РИСК ВОЗНИКНОВЕНИЯ ПОЖАРА ИЛИ ПОРАЖЕНИЯ ЭЛЕКТРИЧЕСКИМ ТОКОМ, ОБЕРЕГАЙТЕ УСТРОЙСТВО ОТ ДОЖДЯ И ВЛАГИ.

- ВО ИЗБЕЖАНИЕ ВОЗГОРАНИЯ НЕ РАЗМЕЩАЙТЕ РЯДОМ С УСТРОЙСТВОМ СВЕЧИ ИЛИ ДРУГИЕ ИСТОЧНИКИ ОТКРЫТОГО ОГНЯ.
- **Не размещайте телевизор и пульт ДУ в следующих местах:**
 - Под воздействием прямого солнечного света;
 - В местах с повышенной влажностью, например, в ванной комнате;
 - Вблизи источников тепла, например: печей, обогревателей и др.;
 - Вблизи кухонных столов или увлажнителей, где на них может попасть пар или масло;
 - В местах, не защищенных от дождя или ветра;
 - Не допускайте попадания на устройство капель или брызг жидкостей, а также не ставьте предметы с жидкостями, например: вазы, чашки и т. д. на устройство или над ним (например, на полках над устройством);

- Возле воспламеняющихся веществ, например бензина или открытого огня, например свечей. Не подвергайте телевизор непосредственному воздействию кондиционера;
- Не устанавливайте устройство в местах большого скопления пыли.

В противном случае это может привести к возгоранию, поражению электрическим током, взрыву, а также неправильной работе или деформации устройства.

• Вентиляция

- Устанавливайте телевизор в местах с надлежащей вентиляцией. Не устанавливайте телевизор внутри ограниченного пространства, например, в шкафу.
- Не устанавливайте устройство на ковёр или подушку.
- Не накрывайте устройство тканью или другими материалами, когда оно включено.
- Не прикасайтесь к вентиляционным отверстиям. При длительном просмотре телевизора они могут сильно нагреться.

- Не допускайте физического или механического воздействия на кабель питания, а именно: перекручивания, завязывания, перегибания кабеля. Обращайте особое внимание на вилки, розетки и места соединения кабеля питания с устройством.
 - Не перемещайте телевизор, если к розетке подключен кабель питания.
 - Не используйте кабель питания, если он поврежден или неплотно вставлен в розетку.
 - Отключая кабель питания, держите его за вилку. Не тяните за кабель питания, чтобы отключить телевизор.
 - Не подключайте слишком много устройств к одной сетевой розетке. Это может привести к возгоранию или поражению электрическим током.
 - **Отключение устройства от питания**
 - Средством для отключения устройства от питания служит вилка кабеля питания. На случай возникновения экстренных ситуаций доступ к сетевой вилке должен оставаться свободным.
 - Не разрешайте детям забираться на телевизор или держаться за него. Телевизор может упасть, что может привести к тяжелым травмам и повреждению устройства.
 - **Заземление наружной антенны** (может отличаться в зависимости от страны):
 - Если установлена наружная антенна, соблюдайте следующие меры предосторожности. Система наружной антенны не должна располагаться возле воздушных линий электропередачи или других электрических систем освещения или питания, а также в местах возможного контакта с такими линиями электропередачи или сетями питания. Несоблюдение этого требования может привести к летальному исходу или серьезным травмам.
 - Не прикасайтесь к устройству или антенне во время грозы. Возможно поражение электрическим током.
 - Убедитесь, что кабель питания плотно вставлен в телевизор и настенную розетку. Несоблюдение этого требования может привести к повреждению вилки и розетки, а в некоторых случаях и к возгоранию.
 - Не вставляйте в устройство металлические или воспламеняемые предметы. Если в устройство попал посторонний предмет, отключите кабель питания и обратитесь в сервисный центр.
 - Не прикасайтесь к свободному концу подключенного кабеля питания. Возможно поражение электрическим током.
 - **В любом из перечисленных ниже случаев немедленно отключите устройство от питания и обратитесь в местный сервисный центр.**
 - Устройство было повреждено.
 - При попадании в устройство (например, адаптер переменного тока, кабель питания или телевизор) воды или другого вещества.
 - При появлении запаха дыма или других запахов, исходящих от телевизора.
 - Отключите устройство от сети во время грозы или если устройство не планируется использовать длительное время.
- Если устройство подключено к розетке, даже в выключенном состоянии, устройство находится под напряжением.
- Не используйте возле телевизора высоковольтное электрооборудование (например, дрель). В результате устройство может быть повреждено.
 - Не пытайтесь каким-либо способом модифицировать данное устройство без письменного разрешения компании LG Electronics. Возможно случайное возгорание или поражение электрическим током. Обратитесь в местный сервисный центр для обслуживания или ремонта. Несанкционированная модификация может лишить пользователя гарантии на данное устройство.
 - Используйте дополнительные устройства/аксессуары, одобренные компанией LG Electronics. Несоблюдение этого требования может привести к возгоранию, поражению электрическим током, неправильной работе или повреждению устройства.
 - Не разбирайте адаптер переменного тока и кабель питания. Это может привести к пожару или поражению электрическим током.
 - Пользуйтесь адаптером осторожно, не допускайте его падения и не подвергайте ударам. Удары могут привести к повреждению устройства.
 - Чтобы снизить риск возгорания или поражения электрическим током, не прикасайтесь к телевизору руками. Если контакты кабеля питания влажные или покрыты пылью, полностью просушите вилку или сотрите с нее пыль.
 - **Батарейки**
 - Храните аксессуары (батарейки и т. д.) в безопасном месте, недоступном для детей.
 - Не замыкайте, не разбирайте батарейки и не подвергайте их чрезмерному нагреванию. Не утилизируйте батарейки путем сжигания. Элементы питания не должны подвергаться нагреву от прямых солнечных лучей, огня или электрических обогревателей.
 - Внимание: В случае установки батарей недопустимого типа существует опасность возгорания или взрыва.
 - **Перемещение**
 - Перед перемещением устройства убедитесь, что оно выключено и отключено от сети, а все кабели отсоединены. Для перемещения больших телевизоров может потребоваться 2 человека. Не давите на переднюю панель телевизора и не нагружайте ее. В противном случае это может привести к повреждению устройства, возгоранию или травме.
 - Держите влагопоглощающий упаковочный материал и виниловую упаковку в месте, недоступном для детей.
 - Не подвергайте устройство ударам и не допускайте попадания в него посторонних предметов. Не допускайте падения на экран телевизора каких-либо предметов.
 - Не нажимайте на панель рукой или острым предметом (например, гвоздем, карандашом или ручкой). Не царапайте панель. Это может привести к повреждениям экрана.
 - **Очистка**
 - Перед очисткой отключите кабель питания. Затем осторожно протрите устройство мягкой/сухой тканью. Не распыляйте воду или другие жидкости непосредственно на телевизор. Не используйте очистители для стекол, освежители воздуха, средства для уничтожения насекомых, смазочные вещества, восковую полировальную пасту (автомобильную или промышленную), абразивные средства, растворители, бензол, спирт и т. п. вещества, которые могут повредить устройство и его панель. Это может привести к поражению электрическим током или повреждению устройства.

Установка

Поднятие и перемещение

Во избежание повреждения и для обеспечения безопасной транспортировки (независимо от типа и размера телевизора) перед поднятием или перемещением телевизора ознакомьтесь со следующими инструкциями.

- Телевизор предпочтительно перемещать в оригинальной коробке или упаковочном материале.
- Перед поднятием или перемещением телевизора отключите кабель питания и все остальные кабели.
- Во избежание царапин, когда Вы держите телевизор, экран должен быть направлен в сторону от Вас.
- Крепко удерживайте верхнюю и нижнюю части корпуса телевизора. Не нажимайте на экран и на области решетчатой динамики.
- Большой телевизор должны переносить не менее 2-х человек.
- При транспортировке не подвергайте телевизор тряске или избыточной вибрации.
- При транспортировке держите телевизор вертикально, не ставьте его на бок и не наклоняйте влево или вправо.
- Не оказывайте чрезмерного давления на каркас рамы, ведущего к ее сгибанию/деформации, так как это может привести к повреждению экрана.
- При обращении с телевизором будьте осторожны, чтобы не повредить выступающие кнопки.



- Избегайте касания экрана, так как это может привести к его повреждению.
- Для предотвращения появления царапин и/или повреждений устройства при подсоединении подставки к телевизору, обратитесь к инструкции "Подготовка к первому включению". Убедитесь в отсутствии посторонних материалов, которые могут повредить устройство.

Установка на столе

- 1 Поднимите и вертикально установите телевизор на столе.
 - Оставьте зазор минимум 10 см от стены для достаточной вентиляции (в зависимости от модели).
- 2 Подключите кабель питания к розетке.



- Не наносите посторонние вещества (масла, смазочные вещества и т. п.) на поверхность винта при сборке устройства. (Это может привести к повреждению устройства).
- Для обеспечения безопасности и увеличения продолжительности срока службы устройства, не используйте детали, не одобренные производителем.
- Какие-либо повреждения или ущерб, вызванные использованием деталей, не одобренных производителем, не являются гарантийным случаем.
- При установке телевизора на подставку нужно предпринять меры по предотвращению его опрокидывания. При несоблюдении указанных мер предосторожности устройство может упасть, что может привести к травмам.
- При сборке подставки убедитесь, что все входящие в комплект винты закреплены. Если винты затянуты не полностью, устройство может наклониться или перевернуться, что приведет к его повреждению. Затягивание винтов с чрезмерным усилием может привести к их отсоединению из-за износа винтовых соединений.

Закрепление телевизора на стене

- 1 Вставьте и затяните болты с ушками или болты кронштейнов ТВ на задней панели телевизора.
 - Если в местах для болтов с ушками уже установлены другие болты, то сначала выкрутите их.
 - 2 Закрепите кронштейны на стене с помощью болтов. Совместите кронштейн и болты с ушками на задней панели телевизора.
 - 3 Крепким шнуром надежно привяжите болты с ушками к кронштейнам. Убедитесь в том, что шнур расположен горизонтально.
- Используемая для крепления поверхность должна быть достаточно устойчивой и прочной.
 - Кронштейны, винты и шнуры не входят в комплект поставки. Дополнительные аксессуары можно приобрести у местного дилера.

Крепление на стене

Прикрепите настенный кронштейн (приобретается отдельно) к задней поверхности телевизора и зафиксируйте его на стене, выровняв по уровню. Для монтажа на стену из непрочных материалов, обязательно обратитесь к квалифицированному специалисту по монтажу и строительству. Для крепления телевизора к стене, компания LG Electronics рекомендует вызывать квалифицированного мастера. Рекомендуется использовать кронштейн для настенного крепления LG. Кронштейн для настенного крепления LG обеспечивает удобство настройки положения с подключенными кабелями. Если Вы используете кронштейн для настенного крепления другого производителя, рекомендуется использовать кронштейн, который обеспечивает надежное крепление устройства на стене и наличие достаточного места за телевизором для удобного подсоединения всех внешних устройств. Рекомендуется подключать все кабели до установки фиксированных настенных креплений.



- Перед установкой настенного крепления телевизора, отсоедините подставку, выполнив процедуру подсоединения подставки в обратном порядке.
- Дополнительные сведения по винтам и кронштейну для настенного крепления см. в руководстве прилагаемом к отдельно приобретённому настенному креплению.
- Если требуется закрепить устройство к стене, установите на его задней панели стандартное VESA-крепление для монтажа на стене (дополнительный аксессуар). Во избежание падения устройства, при установке надежно закрепите его с помощью кронштейна для настенного крепления (дополнительный аксессуар).
- При креплении телевизора на стене убедитесь, что устройство не висит на кабеле питания и сигнальных кабелей.
- Не устанавливайте устройство на стену, где оно может быть подвержено воздействию масляных паров (например, на кухне, рядом с плитой). Это может повредить устройство и привести к его падению.
- Для предотвращения скапливания пыли или попадания туда насекомых, при использовании кронштейна для настенного крепления рекомендуется закрывать отверстие для подставки с помощью ленты (в зависимости от модели).

Подключение антенны/кабеля

Подключите телевизионный антенный кабель (75 Ω) к входному гнезду в ТВ (Antenna/Cable IN).

- Для подключения нескольких телевизоров используйте антенный разветвитель.
- Если присутствуют помехи и Вы используете личную антенну, сориентируйте её в направлении на ТВ-вышку.
- При плохом качестве изображения правильно установите усилитель сигнала, чтобы обеспечить изображение более высокого качества.
- Антенный кабель, усилитель и разветвитель в комплект поставки не входят.
- В местах, где отсутствует телевидение Ultra HD, этот телевизор не может напрямую получать сигналы вещания Ultra HD. (в зависимости от модели).

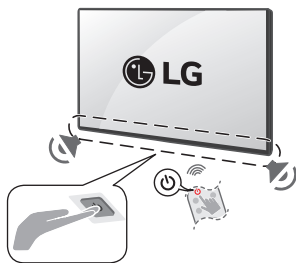
Подключение спутниковой тарелки

Подключите кабель от спутниковой тарелки (75 Ω), или к специальной спутниковой розетке с проходом по питанию (в зависимости от модели).

Начало работы с телевизором

Включение телевизора

Функциями телевизора можно удобно управлять с помощью соответствующей кнопки.



- Включение питания (Нажмите)
- Выключение питания¹⁾ (Нажмите и удерживайте)
- Открытие меню (Нажмите²⁾)
- Выбор меню (Нажмите и удерживайте³⁾)

- 1) Все запущенные приложения будут закрыты, а любые текущие записи будут остановлены (в зависимости от страны).
- 2) Кратковременно нажмите данную кнопку, чтобы перейти в меню, когда питание телевизора включено.
- 3) Данную функцию можно использовать при открытии меню.

Примечание

- Инициализация нового телевизора может занять несколько минут при его первом включении после приобретения.
- Экранное меню Вашего телевизора может незначительно отличаться от приведенных изображений.
- Доступ к устройству и розетке должен оставаться свободным. В некоторых устройствах нет кнопки вкл./выкл. Их выключают с помощью отсоединения кабеля питания.


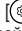
Подключения

Подключите к телевизору различные внешние устройства и переключайте режимы источников для выбора внешнего устройства. Для получения дополнительной информации о подключении внешнего устройства см. «Руководство пользователя» каждого устройства.

HDMI

- При подключении кабеля HDMI данное устройство и внешние устройства должны быть выключены и отсоединены от питания.

✓ Примечание

- Если устройство, подключенное к порту HDMI, также поддерживает HDMI Deep Colour, изображение может быть четче. Но если устройство его не поддерживает, изображение может быть искажено. В таком случае отключите параметр [HDMI Deep Color] в настройках телевизора. (в зависимости от модели).
-  →  → [Общие] → [Внешние устройства] → [Настройки HDMI] → [HDMI Deep Color] (в зависимости от модели)
- Используйте сертифицированный кабель с логотипом HDMI.
- При использовании не сертифицированного кабеля HDMI экран может отображаться неправильно или может возникнуть ошибка подключения.
- Рекомендуемые типы кабелей HDMI
 - Сверхскоростной кабель HDMI®/™ (3 м или короче).

USB

Некоторые USB карты могут не работать. Если USB - устройство, подключенное с помощью карты USB, не обнаружено, подсоедините его непосредственно к порту USB на телевизоре. (в зависимости от модели).

✓ Примечание

- Для обеспечения оптимального соединения кабеля HDMI и USB-устройства должны иметь корпус разъема толщиной не более 10 мм и шириной не более 18 мм. Используйте удлинитель, который поддерживает USB 2.0, если кабель USB или флеш-накопитель USB не вставляется в порт USB на Вашем телевизоре. (в зависимости от модели).

ИК-передатчик

Управление цифровой приставкой (кабельное/спутниковое/ IP/OTT), проигрывателем Blu-ray/DVD, звуковой панелью, игровыми консолями и др. с помощью ИК-передатчика. (в зависимости от страны) (в зависимости от модели).

✓ Примечание

- Подключите кабель ИК-передатчика к порту для ИК-передатчика в телевизоре.
- Чтобы управлять устройством, воспользуйтесь настройками универсального пульта.
- Закрепите ИК-передатчик с помощью двухсторонней клейкой ленты, поставляемой в комплекте.

Внешние устройства

Допустимо подключение следующих внешних устройств: проигрыватели Blu-ray, HD-приемники, DVD-проигрыватели, видеомагнитофоны, аудиосистемы, устройства хранения данных USB, ПК, игровые приставки и другие внешние устройства.

✓ Примечание

- Процесс подключения внешнего устройства отличается в зависимости от модели.
- В режиме PC (ПК) может наблюдаться шум из-за выбранного разрешения, частоты вертикальной развертки, контрастности или яркости. При возникновении помех выберите для выхода PC (ПК) другое разрешение или измените частоту обновления, а также отрегулируйте яркость и контрастность в меню [Экран] ТВ так, чтобы изображение стало четким.
- В режиме PC (ПК) некоторые настройки разрешения экрана могут не работать должным образом в зависимости от видеокарты.
- При воспроизведении материалов в формате Ultra HD с компьютера видео- и аудиопоток могут попеременно прерываться, в зависимости от производительности Вашего компьютера (в зависимости от модели).
- При проводном подключении через LAN рекомендуется использовать кабель CAT 7 для высокоскоростной передачи данных по Интернету. (Только при наличии разъема LAN).

Технические характеристики

Требования к электропитанию

AC 100-240 В~ 50/60 Гц

(в зависимости от страны).

Характеристики вещания

Стандарт вещания	Эфирное / кабельное / спутниковое цифровое ТВ
Волновое сопротивление антенны	75 Ω

- Некоторые стандарты входного сигнала / декодирования 8K могут не поддерживаться. Для поддержки некоторых стандартов 8K может понадобиться дополнительное устройство. Масштабированные и улучшенные изображения 8K могут отличаться в зависимости от исходного содержимого. (в зависимости от модели).

Условия эксплуатации

Температура воздуха при рабочем режиме	От 0 °C до 40 °C	Температура воздуха при хранении	От -20 °C до 60 °C
Влажность воздуха при рабочем режиме	Менее 80 %	Влажность воздуха при хранении	Менее 85 %

Условия для установки настенного кронштейна

Угол наклона	0°–15°
--------------	--------

* Данная техническая характеристика применима только к изделиям с регулируемым углом наклона настенного кронштейна.

- Сведения о параметрах электрического питания и потребления см. на табличке, прикрепленной к устройству.
- Типичная потребляемая мощность измерена в соответствии со стандартом МЭК 62087 или энергетическими нормами страны.
 - В некоторых моделях табличка расположена под крышкой блока разъемов для подключения внешних устройств.
 - В зависимости от модели или страны типичная потребляемая мощность может быть не указана на табличке.

Сведения о продукте

(Только для QNED85*, 55/65/75/86/100QNED86*, 55/65/75QNED87*)

Беспроводной модуль (LGSBWAX12): технические характеристики

Беспроводной LAN (IEEE 802.11a/b/g/n/ac/ax)

Диапазон частот	Выходная мощность (Макс.)
2400–2483,5 МГц	17 дБм
5150–5725 МГц	15 дБм
5725–5850 МГц	13 дБм

Bluetooth

Диапазон частот	Выходная мощность (Макс.)
2400–2483,5 МГц	9 дБм

Поскольку диапазоны могут отличаться в разных странах, Пользователь не может изменять или настраивать рабочую частоту. Этот продукт настроен в соответствии с таблицей частот в регионах.

Для безопасности пользователя устройство необходимо устанавливать и использовать на расстоянии минимум 20 см от пользователя.

(Только для QNED80*, QNED8E*, 43/50QNED86*, 43/50QNED87*, 43/50/55/65NANO80*, 43/50/55/65NANO81*, NANO90*)

Беспроводной модуль: технические характеристики (LGSBWAC97)

Беспроводной LAN (IEEE 802.11a/b/g/n/ac)

Диапазон частот	Выходная мощность (Макс.)
2400–2483,5 МГц	19 дБм
5150–5725 МГц	18 дБм
5725–5850 МГц	13,5 дБм

Bluetooth

Диапазон частот	Выходная мощность (Макс.)
2400–2483,5 МГц	9 дБм

Поскольку диапазоны могут отличаться в разных странах, Пользователь не может изменять или настраивать рабочую частоту. Этот продукт настроен в соответствии с таблицей частот в регионах.

Для безопасности пользователя устройство необходимо устанавливать и использовать на расстоянии минимум 20 см от пользователя.

(Только для QNED82*, QNED84*, 43/50/55/65UA75*)

Беспроводной модуль: технические характеристики (LGSBWAC24)

Беспроводной LAN (IEEE 802.11a/b/g/n/ac)

Диапазон частот	Выходная мощность (Макс.)
2400–2483,5 МГц	16,5 дБм
5150–5725 МГц	16 дБм
5725–5850 МГц	13 дБм

Bluetooth

Диапазон частот	Выходная мощность (Макс.)
2400–2483,5 МГц	7 дБм

Поскольку диапазоны могут отличаться в разных странах, Пользователь не может изменять или настраивать рабочую частоту. Этот продукт настроен в соответствии с таблицей частот в регионах.

Для безопасности пользователя устройство необходимо устанавливать и использовать на расстоянии минимум 20 см от пользователя.

(Только для 75NANO80*, 75/86NANO81*)

Беспроводной модуль: технические характеристики (LGSBWAC03)

Беспроводной LAN (IEEE 802.11a/b/g/n/ac)

Диапазон частот	Выходная мощность (Макс.)
2400–2483,5 МГц	18,5 дБм
5150–5725 МГц	19,5 дБм
5725–5850 МГц	11,5 дБм

Bluetooth

Диапазон частот	Выходная мощность (Макс.)
2400–2483,5 МГц	9 дБм

Поскольку диапазоны могут отличаться в разных странах, Пользователь не может изменять или настраивать рабочую частоту. Этот продукт настроен в соответствии с таблицей частот в регионах.

Для безопасности пользователя устройство необходимо устанавливать и использовать на расстоянии минимум 20 см от пользователя.

Уведомление о программном обеспечении с открытым исходным кодом

Чтобы получить исходный код в соответствии с лицензиями GPL, LGPL, MPL и другими лицензиями с открытым исходным кодом, которые обязаны раскрывать исходный код, содержащийся в этом изделии, и получить доступ ко всем указанным условиям лицензии, уведомлениям об авторских правах и другим соответствующим документам, пожалуйста, посетите веб-сайт <https://opensource.lge.com>.

Компания LG Electronics также может предоставить открытый исходный код на компакт-диске за плату, покрывающую связанные с этим расходы (стоимость носителя, пересылки и обработки), по запросу, который следует отправить по адресу электронной почты opensource@lge.com.

Это предложение действительно для всех, кто получает эту информацию, в течение трех лет после нашей последней поставки этого изделия.

Лицензии






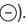
QUICK SET®

(Только для моделей, поддерживающих дистанционное управление Magic)



Устранение неисправностей

При использовании входа ТВ/HDMI трижды нажмите кнопку  на пульте ДУ, чтобы название модели и серийный номер отображались на экране.

Телевизор не реагирует на команды пульта дистанционного управления (пульта ДУ).	<ul style="list-style-type: none"> Проверьте датчик ДУ на телевизоре и повторите попытку. Убедитесь в отсутствии препятствий между телевизором и пультом ДУ. Убедитесь, что батареи находятся в рабочем состоянии и правильно установлены ( к ,  к .
ТВ не включается: отсутствуют изображение и звук.	<ul style="list-style-type: none"> Убедитесь в том, что телевизор включен. Убедитесь в том, что кабель питания подключен к розетке. Убедитесь в том, что розетка работает, подключив к ней другие устройства.
Телевизор самопроизвольно выключается.	<ul style="list-style-type: none"> Проверьте параметры управления энергопотреблением. Возможно, произошел сбой в сети электропитания. Проверьте, не включена ли функция автоматического выключения. Проверьте, не включена ли функция автоматического выключения. Это устройство оснащено функцией автоматического выключения для автоматического отключения питания, если пульт ДУ не используется в течение 15 минут без входного сигнала.
При подключении к ПК (HDMI) отображается сообщение «Нет сигнала».	<ul style="list-style-type: none"> Выключение/включение телевизора с помощью пульта ДУ. Повторное подключение кабеля HDMI. Перезапустите компьютер, пока телевизор включен.
Нарушение отображения изображения	<ul style="list-style-type: none"> Если устройство кажется холодным на ощупь, при его включении возможно небольшое мерцание. Это нормальное явление, с устройством все в порядке. Данная панель является усовершенствованной моделью и имеет разрешение в несколько миллионов пикселей. На панели могут появляться мелкие черные точки и/или яркие цветные точки (красные, синие или зеленые) размером 1 ppm. Это не является неисправностью и не влияет на производительность и надежность устройства. Эта проблема также встречается в продуктах других производителей и не является поводом для обмена или денежного возмещения (денежной компенсации). В зависимости от угла просмотра (слева/справа/сверху/снизу) яркость и цветность панели может изменяться. Это происходит ввиду особенностей строения панели. Данные изменения не связаны с производительностью устройства и не являются неисправностью. Старайтесь не прикасаться к экрану и не держать на нем пальцы в течение продолжительного периода времени. Невыполнение данного требования может привести к временному появлению искажений изображения. Отображение статичного изображения длительное время может привести к появлению остаточного изображения. Избегайте отображения неподвижного изображения в течение длительного времени на телевизоре.
Звуки, издаваемые устройством	<ul style="list-style-type: none"> Потрескивание. Треск, который слышен при просмотре или выключении телевизора, вызван тепловым сжатием пластика в результате изменения температуры и влажности. Данный шум является обычным явлением при использовании продуктов, подверженных температурной деформации. Гудение электрической цепи / жужжание панели. Из высокочастотной коммутационной схемы устройства может исходить тихий шум, образованный при прохождении большого тока, необходимого для работы устройства. Это зависит от устройства. Данный звук не влияет на работу и надежность продукта.



- Будьте осторожны при очистке устройства и не допускайте попадания жидкости или посторонних предметов в зазор между фронтальной панелью и экраном (в зависимости от модели).
- Убедитесь, что на салфетке не осталось излишков воды или очистителя.
- Не распыляйте воду или очиститель непосредственно на экран телевизора.
- Убедитесь, что на сухую салфетку нанесено оптимальное количество воды или очистителя и протрите экран.

Использование пульта ДУ Magic



Питание Включение и выключение телевизора.



Домашний концентратор Переход в меню [Домашний концентратор].



Домашний концентратор Изменение источника входного сигнала.



Home Доступ к домашней панели SMART TV.



Home Активация функции масштабирования экрана.



Колесико (OK)

Нажмите центральную кнопку для выбора меню. Переключать каналы и прокручивать меню можно с помощью кнопки .



Вверх/Вниз/Влево/Вправо

Нажмите кнопку вверх, вниз, влево или вправо, чтобы прокрутить меню. При нажатии кнопка во время использования указателя, указатель исчезнет с экрана, и пульт ДУ Magic будет использоваться в качестве основного пульта ДУ. Чтобы вернуть указатель на экран, потрясите Пульт ДУ Magic влево и вправо.



Назад Возврат на предыдущий уровень.



Назад Текущее изображение на экране телевизора закрывается и отображается Главное меню.



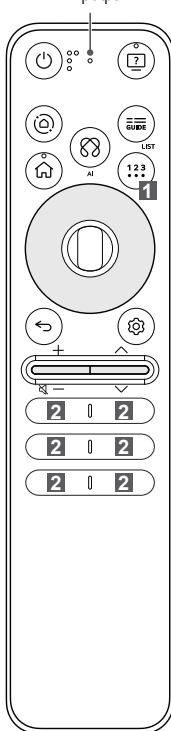
Кнопки громкости

Настройка уровня громкости.



Кнопки громкости Вкл./Откл. звука.

Микрофон



Доступность Переход к приложению [Доступность].



Доступность Переход в меню [Ярлыки специальных возможностей].



Переход в меню [Телегид].



Доступ к списку каналов.



AI Для использования функции распознавания голоса требуется подключение к сети.

Просмотр рекомендованного содержимого. (Некоторые рекомендованные службы могут быть доступны не во всех странах.)



AI Говорите, удерживая кнопку нажатой, чтобы использовать функцию распознавания голоса.



Дополнительные действия Отображение дополнительных функций дистанционного управления.



1 AD/SAP** Включение функции аудиоописаний.



Быстрые настройки Доступ к быстрым настройкам.



Быстрые настройки Отображение меню Все настройки.



Кнопки переключения Последовательное переключение каналов.




Кнопка «Разные сервисы» Подключает различные сервисы, например потоковую передачу и голосовой поиск.

Описания в данном «Руководстве» относятся к кнопкам на пульте ДУ. Внимательно прочитайте настоящее «Руководство» для правильного использования пульта ДУ .
(Некоторые кнопки и сервисы могут быть недоступны в зависимости от модели и региона).



Как зарегистрировать пульт ДУ Magic



Чтобы пользоваться пультом ДУ Magic, сначала выполните его сопряжение с телевизором.

- 1 Вставьте элементы питания в пульт ДУ Magic и включите телевизор.
- 2 Направьте пульт ДУ Magic в сторону телевизора и нажмите кнопку  **Колесико (ОК)** на пульте ДУ.

* Если зарегистрировать пульт ДУ Magic на телевизоре не удастся, повторите попытку, предварительно выключив и снова включив телевизор.

Отмена регистрации пульта ДУ Magic

Одновременно нажмите кнопки  (**Назад**) и  (**Home**) и удерживайте их в течение 5 секунд, чтобы отключить пульт ДУ Magic от телевизора.

* Нажмите кнопки  (**Home**) и  (**Быстрые настройки**) и удерживайте их не менее 5 секунд для одновременного отключения и повторной регистрации пульта ДУ Magic.



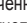


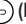




- В соответствии с рекомендациями точка доступа (AP) должна располагаться на расстоянии более 0,2 м от телевизора. Из-за радиочастотных помех установка точки доступа на расстоянии менее 0,2 м от телевизора может привести к неправильной работе пульта ДУ Magic.


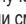
Использование режима «Постоянная готовность»

(в зависимости от модели)

Управление телевизором и подключение к устройству Bluetooth можно выполнять с помощью функции непосредственного распознавания голоса при выключенном питании.

- *  →  → [Общие] → [Постоянная готовность], установка значения «Вкл.» для параметра [Включить функцию].
- * Нажмите кнопку  при просмотре телевизора для перехода к экрану включенного режима [Постоянная готовность], или нажмите кнопку  еще раз для перехода к экрану выключенного режима [Постоянная готовность].
- * Нажмите кнопку  (**Home**) или  (**Назад**) для просмотра телевизора при включенном режиме [Постоянная готовность].
- * Нажмите кнопку  **Колесико (ОК)** для отображения обоев на экране при выключенном режиме [Постоянная готовность], или нажмите кнопку  для просмотра телевизора.


✓ Примечание

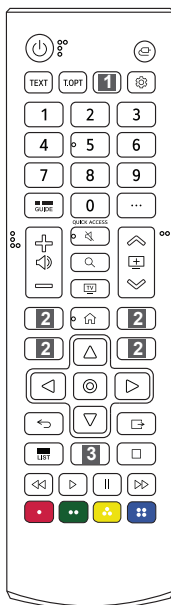
- Использование режима «Постоянная готовность» может привести к повышению энергопотребления.
- Для получения дополнительной информации об этой функции см.  →  → [Поддержка] → [Руководство пользователя] → [Устранение неисправностей] → [Подробнее о режиме Постоянная готовность].







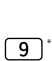
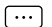


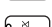
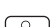

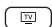







Технические характеристики

Технические характеристики (MR25GA)		
	Диапазон частот	Выходная мощность (Макс.)
Bluetooth	2400–2483,5 МГц	8 дБм

Использование пульта ДУ

-  **Питание** Включение и выключение телевизора.
-  **Кнопки телетекста** Эти кнопки используются для работы с телетекстом.
-  Переход в меню [Телегид].
-  **Доступ к списку каналов.**
-  **Переход в меню [Редактировать «Быстрый доступ»]**
- [Редактировать «Быстрый доступ»] — это функция, которая позволяет переходить к определенному приложению или телетрансляции с помощью нажатия и удерживания соответствующих кнопок с цифрами.
-  **Кнопки громкости** Настройка уровня громкости.
-  **Кнопки переключения** Последовательное переключение каналов.
-  **Кнопки навигации (вверх/вниз/влево/вправо)** Последовательная навигация в меню в выбранном направлении.
-  **ОК** Выбор меню или параметров и подтверждение ввода.
-  **Назад** Возврат на предыдущий уровень.
-  **Назад** Текущее изображение на экране телевизора закрывается и отображается Главное меню.
-  **Доступ к списку каналов.**
-  **Переход в меню [Телегид].**
-  **Начало записи и отображение меню записи.** (Только для ТВ с поддержкой Time Machine^{Ready})
-  **Настройка таймера сна.**
-  **Кнопки Управления** Кнопки управления мультимедийным содержимым.
-  **Доступ к специальным функциям некоторых меню.**
-  **Красная кнопка** Запуск функции записи.



-  **Вход** Изменение источника входного сигнала.
-  **Вход** Переход в меню [Домашний концентратор].
-  **Отображение субтитров в цифровых каналах (при вещании).**
-  **Включение функции аудиоописаний.**
-  **Быстрые настройки** Доступ к быстрым настройкам.
-  **Быстрые настройки** Отображение меню Все настройки.
-  **Цифровые кнопки** Ввод чисел.
-  **Переход в меню [Быстрая помощь].**
-  **Дополнительные действия** Отображение дополнительных функций дистанционного управления.
-  **Дополнительные действия** Включение функции звуковых описаний.
-  **Без Звука** Вкл./Откл. звука.
-  **Без Звука** Переход в меню [Ярлыки специальных возможностей].
-  **Поиск** Просмотр рекомендованного содержимого. (Некоторые рекомендованные службы могут быть доступны не во всех странах.)
Поиск такого содержимого, как ТВ-программы, фильмы или другие видеозаписи, или выполнение веб-поиска путем ввода поисковых запросов в поле поиска.
-  **Можно смотреть телевидение или LG Каналы.**
-  **Кнопка «Разные сервисы»** Подключение к различным сервисам, например, к потоковой передаче.
-  **Домашний концентратор** Переход в меню [Домашний концентратор].
-  **Рук-во Пользователя** Переход в меню [Руководство пользователя].
-  **Доступ к списку избранных программ.**
-  **Home** Доступ к домашней панели SMART TV.
-  **Home** Активация функции масштабирования экрана.
-  **Доступ к главному меню.**

▼ **Примечание** ** Чтобы воспользоваться кнопкой, нажмите и удерживайте ее в течение 1 или более секунд.

Описания в данном «Руководстве» относятся к кнопкам на пульте ДУ. Внимательно прочитайте настоящее «Руководство» для правильного использования пульта ДУ.

(Некоторые кнопки и сервисы могут быть недоступны в зависимости от модели и региона).

(в зависимости от модели).

